

Inspir'Actions

APPEL À PROJETS 2025

56
PROJETS INSPIRANTS



édito

Par Marie-Sophie Desaulle
Présidente de Vivre et devenir



Inspir'Actions 2025 : une 6^e édition record, portée par une dynamique collective

Pour la sixième année consécutive, l'association Vivre et devenir a organisé son appel à projets interne **Inspir'Actions**, devenu au fil des éditions un temps fort de la vie associative. Lancé en 2020, **Inspir'Actions** encourage et valorise les initiatives des professionnels, en soutenant des projets au service des personnes accompagnées et en renforçant le sentiment d'engagement collectif au sein de l'association.

En 2025, l'appel à projets franchit une nouvelle étape avec l'ouverture d'une seconde catégorie dédiée aux actions RH, créée pour soutenir les projets au bénéfice des collaborateurs de l'association. Cette évolution traduit notre conviction que la qualité de l'accompagnement repose également sur l'attention portée à celles et ceux qui œuvrent quotidiennement auprès des publics les plus fragiles.

Cette édition a rencontré un succès inédit, avec 56 projets présentés, dont 47 à destination des personnes accompagnées et 9 relevant de la nouvelle catégorie RH. La diversité et la qualité des propositions témoignent de l'engagement des équipes et de leur capacité à concevoir des actions innovantes, adaptées aux enjeux actuels de l'accompagnement.

Réunis en décembre 2025, les 28 membres du jury, composés de collaborateurs, d'administrateurs et de personnalités extérieures, ont eu la mission de désigner les 13 projets lauréats : 10 projets en faveur des personnes accompagnées et 3 projets RH. Chaque projet lauréat bénéficie d'un soutien financier pouvant aller jusqu'à 4 000 euros.

Au-delà des projets récompensés, **Inspir'Actions** constitue un véritable vivier d'initiatives. Lors de l'édition 2024, en complément des 10 projets lauréats, 16 initiatives présentées ont pu être financées grâce à des mécènes, des aides publiques ou des fonds propres des établissements.

Nous vous invitons à découvrir dans cette plaquette les 13 projets lauréats 2025, ainsi que l'ensemble des initiatives portées lors de cette 6^e édition.

Nous vous donnons rendez-vous dès à présent pour la prochaine édition !

sommaire

Édito.....	2
Jury	4-5
Projets lauréats.....	6-13
Autres projets.....	14-25



Jury



Réunion de délibération
du jury le 16 décembre 2025

Marie-Sophie DESAULLE

Présidente de Vivre et devenir
et présidente du jury

Marie-France BERNARDI

Administratrice de Vivre et devenir

Adeline COUSTY

Directrice qualité de Vivre et devenir

Elisabeth DE CHARNACE

Consultante

Maryse DE WEVER

Directrice de la Communication de la FEHAP

Philippe DELEBECQUE

Contrôleur de gestion de Vivre et devenir

Sanaa DENY

Responsable immobilier de Vivre et devenir

Michel DUBOURG

Vice-Président de Vivre et devenir

Nicole FAURITE

Administratrice de Vivre et devenir

Leslie FLORY

Chargée de projets qualité senior
de Vivre et devenir

Matthieu FORGEAT

Directeur régional PACA et Grand Est
de Vivre et devenir

Gonzague JOBBE DUVAL

Trésorier de Vivre et devenir

François LALY

Administrateur de Vivre et devenir et Président
de la commission de pratiques innovantes

Suzanne MALISSARD

Directrice Foyer Pierre Olivand de Vivre et devenir

Patty MANENT

Directrice générale de Vivre et devenir

Eric MEDRINAL

Administrateur de Vivre et devenir

Méki MENIDJEL

Responsable département autonomie
délégation Essonne ARS Île-de-France

Anabelle NANNINOT

Chargée de mission de Talents et Partage

Philippe PECHAUBES

Directeur du Pôle handicap moteur
de Vivre et devenir

Thierry PISSARELLO

Trésorier du Comité de sauvegarde
de l'enfant à l'adulte (CDSEA) 91

Jean-Marie PUJOL

Président du Comité de sauvegarde
de l'enfant à l'adulte (CDSEA) 91

Brigitte RISCHARD

Administratrice de Vivre et devenir

Christophe ROUSSELOT

Administrateur de la Fondation
Adrien Riccobono

Pascal SCHWINDOWSKY

Personne accompagnée par
le Pôle handicap moteur de Vivre et devenir

Anna SPITZ

Directrice régionale Île-de-France
de Vivre et devenir

Marine TAVERNE

Responsable développement RH
de Vivre et devenir

Constance THOMASSET

Responsable fundraising de Vivre et devenir

Nelly THOUEMENT

Responsable RH du Pôle handicap moteur
de Vivre et devenir

Sophie VICTOR

Cadre comptable de Vivre et devenir



Projets lauréats

13

PROJETS LAURÉATS

Catégorie 1 :

PERSONNES ACCOMPAGNÉES,
FAMILLES ET BÉNÉVOLES



Offrir une bulle de déconnexion pour l'accompagnement des usagers grâce à la réalité virtuelle

Porteur du projet :

Marine Dufetel, infirmière

Établissement :

Hameau de Gâtines (Valençay, Indre)

Résumé :

Les soins générateurs de stress et de douleur (pansements, injections, mobilisations de kinésithérapie) ainsi que les troubles du sommeil dégradent la qualité de vie des personnes accompagnées, entraînant des interruptions de soins, une augmentation de l'usage d'antalgiques et d'anxiolytiques de confort.

Ce projet, propose d'acquérir le kit professionnel **Serenity Horizon Patient Care** (casque VR + Tablette manager), utilisable sans internet et proposant plus de 200 contenus validés (apaisement, sommeil, douleur, relaxation). L'objectif est de réduire le stress et la douleur inhérente aux soins, et d'améliorer le sommeil, en proposant un outil immersif de réalité virtuelle favorisant l'autodétermination et l'accomplissement.

Cet outil serait utilisé lors de séances réalisées avant ou pendant des soins douloureux, le soir pour faciliter l'endormissement, ou encore lors de séances visant à favoriser la relaxation.

Dotation :

4 000 €

2

Handiwork Découverte : permettre à des jeunes en IME de découvrir le travail en milieu ordinaire

Porteur du projet :

Lizon Vernon, chargée de parcours

Établissement :

IME Saint-Michel (Paris)

Résumé :

Les jeunes accompagnés par l'IME Saint-Michel disposent rarement d'opportunités pour découvrir le monde du travail en dehors du cadre médico-éducatif. Leur profil complexe (TSA, déficience intellectuelle) peut parfois freiner les entreprises, qui craignent de ne pas savoir comment les accueillir.

Le projet *Handiwork Découverte* propose une réponse concrète et inclusive à la problématique d'accès à l'emploi pour des jeunes en situation de handicap. Il vise à leur faire découvrir le travail en milieu ordinaire.

Handiwork Découverte repose sur un dispositif de formation en situation de travail (FEST), entièrement intégré au sein d'une entreprise partenaire (Domaine Reine Margot), d'un établissement (IME Saint-Michel) et d'un formateur Handiwork qui encadre les jeunes, coordonne le dispositif avec les partenaires et atteste des compétences acquises en entreprise.

Dotation :

4 000 €



3

Projet humanitaire en faveur des enfants en situation de handicap au Maroc

Porteur du projet :

Karima Ladjel, cheffe de service

Établissement :

Dispositif habitat Inclusif Île-de-France (Seine-Saint-Denis et Val de Marne)

Résumé :

Les personnes fragilisées psychiquement subissent encore de fortes discriminations dans la société, notamment dans l'emploi, le logement et l'accès aux services publics. Ces exclusions entraînent souvent isolement, repli sur soi et perte du sentiment d'utilité, et peuvent également se manifester au sein même d'associations ou de structures solidaires.

Ce projet propose d'aller à la rencontre d'enfants en situation de handicap au Maroc afin de leur remettre des kits de fournitures scolaires grâce à des dons de partenaires. Il vise à montrer que le bénévolat n'est pas réservé à une élite et que les limites géographiques ainsi que les préjugés sociétaux peuvent être dépassés.

Participer à ce projet en tant que bénévole permet aux personnes accompagnées d'être reconnues autrement et ailleurs qu'à travers la maladie, en leur offrant le sentiment valorisant de passer du statut de personne aidée à celui de personne aidante.

Dotation :

4 000 €



4

Unisson

Porteurs du projet :

Marvin Pene, professeur de danse, **Soazic Dreanohartz**, médecin coordinateur, **Véronique Abel**, éducatrice, **Cécile Samper**, aide-soignante

Établissement :

Résidence André Lestang (Soustons, Landes)

Résumé :

Les personnes en situation de handicap demeurent souvent spectatrices des propositions culturelles, sans pouvoir y participer pleinement.

Le projet *Unisson* vise à mettre en relation les résidents du foyer André Lestang et les danseuses de l'association CHOREAM afin de créer un espace de rencontre et d'échange autour de la danse.

Bien que le projet ait été initié en 2024, l'objectif est de le poursuivre et de pérenniser ce partenariat. L'aboutissement se concrétise par une production chorégraphique inclusive, présentée lors de différents événements publics.

Ce projet offre aux résidents du foyer André Lestang une expérience artistique qui dépasse la simple participation. Chaque résident devient acteur à part entière du processus de création, valorisé non seulement dans l'atelier mais également sur scène.

Dotation :

3 400 €



5

Bulle de sérénité

Porteur du projet :

Maude Renotte, coordinatrice

Établissement :

Habitat Inclusif Grand-Est (Épernay, Marne)

Résumé :

Les personnes en situation de handicap psychique vivant en habitat inclusif expriment le souhait de jouer un rôle actif dans la société et de se sentir reconnues.

D'autre part, de nombreux résidents de l'EHPAD souffrent d'un sentiment d'isolement et d'un manque de stimulation sensorielle. Les temps collectifs proposés dans le cadre institutionnel ne répondent pas toujours aux besoins de convivialité et de détente.

L'objectif du projet est de rompre l'isolement en favorisant l'échange et le partage entre générations : personnes en situation de handicap psychique de l'habitat inclusif et personnes âgées résidant en EHPAD. Il place au cœur de son fonctionnement les personnes en situation de handicap psychique, en leur confiant la responsabilité d'animer et de structurer des activités de relaxation douce au sein de l'EHPAD.

Dotation :

4 000 €



6

Ouvrir la voie aux abeilles

Porteurs du projet :

Thomas Bresson, éducateur technique spécialisé, **Justine Guet**, éducatrice technique

Établissement :

Dispositif du Perche (Mortagne-au-Perche, Orne)

Résumé :

Les jeunes du Pôle Insertion Professionnelle du Dispositif ont un attrait pour les activités techniques en extérieur. Le souhait est d'aller encore plus loin avec les jeunes en élevant des abeilles mellifères, puisque les abeilles, tout comme d'autres insectes pollinisateurs, contribuent à la sécurité alimentaire mondiale.

Le projet vise à créer un rucher pédagogique au Domaine de Pigeon, à Saint-Hilaire-le-Châtel, en installant cinq colonies d'abeilles locales. Les jeunes du Dispositif du Perche y développeront des connaissances en apiculture ainsi que des compétences techniques liées à l'élevage et à la production de miel. Préparation des ruches, visites, récolte du miel, etc. La production de miel leur permettra également de s'initier au fait alimentaire et aux circuits courts.

Dotation :

4 000 €



7

Web Radio

Porteur du projet :

Anthony Mariller, AMP

Établissement :

Résidences Les Marizys (La Machine, Nièvre)

Résumé :

Au sein des résidences les Marizys, les actions menées manquent de visibilité et de reconnaissance. La parole des résidents reste confinée à l'établissement, ce qui limite la portée de leurs actions.

Cette initiative cherche à mettre en place un dispositif de valorisation et de communication interne et externe, reposant sur la création de supports variés (journal papier, journal TV, vidéos, chaîne YouTube, réseaux sociaux).

Ces productions sont réalisées par les résidents eux-mêmes, avec l'appui des professionnels.

Ce projet constitue un levier d'inclusion, d'autodétermination et de valorisation, qui place les résidents au cœur de la démarche.

Dotation :

4 000 €



8

Notre p'tit truc en plus

Porteur du projet :

Olivier Perez, éducateur spécialisé

Établissement :

MAS Les Iris (Saint-Rémy-de-Provence)

Résumé :

Malgré les actions de sensibilisation, les personnes en situation de handicap restent souvent confrontées à des préjugés ou à des formes d'exclusion. À travers les différents projets réalisés au sein de notre établissement, les personnes accompagnées à la MAS ont démontré que l'épanouissement est possible lorsque l'environnement devient accessible et inclusif.

Ce projet vise à changer le regard porté sur le handicap en valorisant les compétences et la créativité des personnes en situation de handicap. Il propose la réalisation d'un court-métrage en 3D, d'une série de capsules animées ou encore d'une expérience immersive, destinée à être diffusée lors d'événements culturels, éducatifs ou institutionnels.

Dotation :

4 000 €



9

Coupe du monde des ESMS

Porteur du projet :

Hassen Brahim Hadj, éducateur sportif

Établissement :

Pôle Handicap Saint Louis (Villepinte, Seine-Saint-Denis)

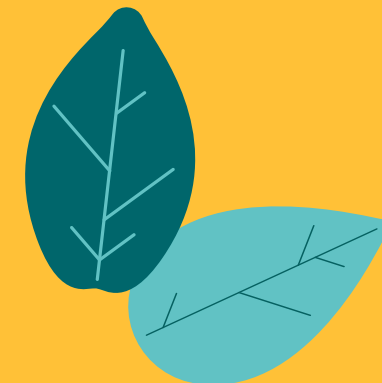
Résumé :

À l'occasion de la Coupe du Monde 2026, ce projet propose la création d'un championnat de football inter-ESMS sur cinq mois, permettant aux personnes en situation de handicap de participer activement à un événement fédérateur. Chaque établissement représente un pays tiré au sort et participe à 15 matchs hebdomadaires, organisés au FIVE de Tremblay.

Chaque rencontre est accompagnée de temps culturels et festifs. Les résidents sont impliqués comme joueurs, supporters ou dans l'organisation, tandis que les familles, bénévoles et lycéens partenaires participent aux activités, renforçant le lien social et l'inclusion. Ce projet favorise l'autonomie, la confiance en soi, la stimulation physique et le bien-être, tout en valorisant la participation citoyenne et la mixité intergénérationnelle.

Dotation :

3 400 €



10

Mon Monde à Moi

Porteur du projet :

Nathalie Marengo, coordinatrice de Parcours

Établissement :

IME Marie-Auxiliatrice (Draveil, Essonne)

Résumé :

Le passage des jeunes vers les structures adultes (MAS ou FAM) représente une période anxiogène pouvant générer des troubles du comportement. Le projet « Mon Monde à Moi » propose des outils personnalisés pour chaque jeune – un carnet avec photos et informations personnelles, une vidéo de présentation et une valisette regroupant objets et matériaux sensoriels – afin de faciliter la transition et la continuité éducative.

Ces outils permettent aux jeunes de devenir acteurs de leur projet de vie, de partager leurs goûts, compétences et besoins avec leur famille et les professionnels des structures adultes, et de sécuriser les préadmissions.

Dotation :

4 000 €



Catégorie 2 :

RH POUR LES COLLABORATEURS

1

La performance artistique thérapeutique au service du bien-être des soignants

Porteur du projet :

Jean-Marc Boulon, psychiatre

Établissement :

Site Saint-Paul-de-Mausole (Saint-Rémy-de-Provence)

Résumé :

Entre 2 et 8 professionnels du soin sont en moyenne hospitalisés dans l'unité psychiatrique de court séjour Saint-Paul. Ces hospitalisations sont souvent liées à un épuisement professionnel, parfois consécutif à des tentatives de suicide sévères survenues en amont.

Ce projet propose de transformer les vécus des soignants confrontés à de fortes charges émotionnelles en création artistique, à travers l'expression théâtrale et dansée au



sein d'un atelier de cinq jours. L'objectif est de renforcer les compétences des professionnels dans la gestion de l'équilibre entre implication émotionnelle et distanciation professionnelle.

Le projet vise également à développer une culture d'équipe axée sur la bienveillance, la cohésion et la prévention de la souffrance au travail. Il contribue ainsi à prévenir le burn-out grâce à un espace d'écoute auto-empathique et de travail collectif.

Dotation :

4 000 €

2

Reconnaissance et valorisation

Porteur du projet :

Solène Texier, responsable des Ressources Humaines

Établissement :

IME Marie-Auxiliatrice (Draveil, Essonne)

Résumé :

La reconnaissance des efforts et des initiatives des collaborateurs à l'IME Marie-Auxiliatrice est souvent discrète et peu visible. Ce projet propose de rendre ces gestes positifs plus partagés et collectifs à travers plusieurs outils : un mur physique et numérique pour déposer des messages de remerciement, un coup de cœur du mois récompensant un salarié ou une équipe, et des supports de communication interne valorisant les initiatives.

L'objectif est de renforcer la cohésion, le sentiment d'appartenance et l'estime de soi, tout en favorisant une culture de bienveillance et de gratitude.

Dotation :

4 000 €



3

Unlock the Spectrum

Porteur du projet :

Clémentine Weil, psychologue

Établissement :

SESSAD Denisien (Seine-Saint-Denis)

Résumé :

L'établissement constate une demande importante de sensibilisations auprès des professionnels nouvellement arrivés, des familles des jeunes accompagnés, des partenaires de l'Éducation Nationale et de toute personne souhaitant en savoir plus sur les Troubles du Spectre de l'Autisme (TSA).

Ce projet propose de créer un outil ludique et innovant permettant aux participants de découvrir et d'apprendre en s'amusant, à travers un jeu adapté à ce public, sous la forme d'un « escape game mobile ». Au lieu de sortir d'une salle, l'objectif est de résoudre les énigmes grâce aux différents indices contenus dans la mallette. Chaque kit permettra à 2 à 6 personnes de jouer simultanément, et l'ensemble des kits permettra d'accueillir jusqu'à 36 participants maximum.

Dotation :

4 000 €



Autres Projets

Catégorie 1 :

**PERSONNES ACCOMPAGNÉES,
FAMILLES ET BÉNÉVOLES**

43
AUTRES PROJETS

1

ActivTab

Porteur du projet :

Laurence Koch, ergothérapeute

Établissement :

Résidence André et Pierre Lestang (Soustons, Landes)

Résumé :

Les résidents âgés de 20 à 77 ans présentent des besoins variés en stimulation motrice, cognitive et sociale.

Ce projet consiste à acquérir ActivTab, une table interactive mobile, réglable en hauteur et en inclinaison, accessible en fauteuil et utilisable assis ou debout. Elle propose des jeux et exercices adaptés à différents niveaux de capacités, avec ou sans participation active, permettant de jouer seul ou à plusieurs.

La table peut être utilisée par tout professionnel sans formation spécifique, ainsi que de manière autonome par les résidents. Elle facilite l'accès au jeu en réduisant l'impact des limitations motrices et en encourageant l'échange, le plaisir et la coopération.

2

Batucada

Porteur du projet :

Franck Bazin, coordinateur

Établissement :

Résidence André Lestang (Soustons, Landes)

Résumé :

Les résidents du foyer rencontrent souvent des difficultés liées à l'expression de soi, à la valorisation personnelle et à l'inclusion sociale. Leurs opportunités de participer à des activités collectives, dynamiques et valorisantes sont parfois limitées.

Le projet consiste à mettre en place un atelier Batucada au sein du foyer de vie, destiné aux personnes accompagnées. L'objectif est de permettre aux participants de découvrir la pratique du rythme en groupe, d'exprimer leurs émotions à travers la musique et de renforcer la cohésion collective tout en valorisant leurs capacités.

4

Création d'un jardin sensoriel : l'éveil des sens (voir, sentir, toucher...)

Porteur du projet :

Mathilde Lasne, coordinatrice MAS

Établissement :

Pôle handicap Saint-Louis, (Villepinte, Seine-Saint-Denis)

Résumé :

Les résidents du Pôle présentent une forte sensibilité sensorielle et manquent d'un espace extérieur adapté permettant détente, exploration et stimulation. Le projet vise à créer un jardin sensoriel composé de trois zones (odorat/visuel, audition, toucher) comprenant potagers accessibles, plantes aromatiques, fleurs colorées, instruments extérieurs et supports tactiles.

Cet espace, co-construit avec les personnes accompagnées, favorisera leur bien-être, autonomie et accomplissement, tout en offrant un lieu de rencontre pour l'ensemble du Pôle et des structures voisines.

3

Bises des clowns

Porteur du projet :

Virginie Lahmar, cheffe de service

Établissement :

Dispositif Bell'Estello (Pradet, Var)

Résumé :

Depuis trois ans, l'association Bises de Clown intervient deux fois par mois auprès d'une vingtaine d'enfants et de jeunes adultes présentant des difficultés d'expression émotionnelle, d'interactions et d'habiletés sociales.

Les clowns hospitaliers, en binôme, proposent des séances ludiques et très expressives qui permettent aux jeunes d'explorer leurs émotions autrement, de s'ouvrir aux autres et de développer leurs compétences sociales. Les familles participent à la constitution des groupes et les professionnels échangent avec les clowns avant et après chaque séance pour ajuster les objectifs éducatifs.

5

Création d'un espace de décharge sensorielle

Porteur du projet :

Jean-Pierre Twagirimana, cadre psychoéducateur

Établissement :

IME Marie-Auxiliatrice (Draveil, Essonne)

Résumé :

Le projet vise à créer un espace de décharge sensorielle destiné aux jeunes présentant des troubles du neurodéveloppement (autisme, trisomie 21, polyhandicap), afin de répondre à leurs besoins sensoriels spécifiques et réduire les comportements problématiques liés à la surcharge sensorielle. Cet espace modulable permettra de stimuler ou d'apaiser les sens selon le profil de chaque jeune : toucher, proprioception, vue, audition, odorat, goût et sens vestibulaire.

Les jeunes pourront y vivre des expériences sensorielles adaptées (balançoire, hamac, coussins vibrants, etc.), tandis que les familles et l'équipe pluridisciplinaire seront impliqués pour personnaliser et évaluer les interventions.

Création d'un sentier sensoriel

Porteur du projet :

Sandrine Louis, cheffe de service

Établissement :

Foyer Sainte Chrétienne (Épernay-Marne)

Résumé :

Les enfants du foyer présentent des vulnérabilités émotionnelles et développementales nécessitant un espace apaisant pour explorer leurs sens et améliorer leur régulation émotionnelle.

Le projet vise à créer un sentier sensoriel composé de sols tactiles, plantes odorantes et colorées, éléments sonores et petits fruits comestibles. Il sera réalisé avec les enfants et adolescents, accompagnés d'un paysagiste.

Les adolescents en alternance joueront un rôle de tuteurs auprès des plus jeunes, renforçant leur confiance et leurs compétences grâce à la pair-aidance. Le sentier deviendra un support éducatif, thérapeutique et un lieu de rencontre apaisant pour les familles.

Création d'un espace sensoriel snoezelen

Porteurs du projet :

Nacera Emmambux et **Karima El Mounni**, éducatrices

Établissement :

Foyer de jour - SAMSAH Isabelle (Bobigny, Seine-Saint-Denis)

Résumé :

Le projet prévoit la création d'une salle Snoezelen afin d'offrir un espace calme et sécurisant favorisant la relaxation, la réduction de l'anxiété et la régulation corporelle. L'environnement, composé de lumière douce, musique apaisante, colonne à bulles, fibres optiques, matelas adapté et stimulations sensorielles variées, offrirait aux usagers un lieu d'exploration et de communication, y compris non verbale. Les séances, menées en individuel ou en petit groupe, permettent de renforcer le lien avec les professionnels et de proposer une alternative non médicamenteuse pour gérer les tensions et les comportements liés au stress.

Ce lieu favoriserait l'accomplissement en permettant aux personnes accompagnées de mieux gérer leurs émotions, d'accéder à des expériences sensorielles positives, et de développer estime de soi et autonomie dans un environnement bienveillant et contenant.

Création d'un espace bibliothèque et de convivialité pour les familles et proches

Porteur du projet :

Nabeela Chaudhry, cheffe de service

Établissement :

Pôle handicap Saint-Louis (Villepinte, Seine-Saint-Denis)

Résumé :

L'établissement ne dispose pas d'un espace dédié pour accueillir les familles et leurs proches. Les rencontres se déroulent dans des lieux de passage ou des espaces peu adaptés.

Ce projet propose de transformer une salle en espace bibliothèque et de convivialité, afin que les familles puissent recevoir leur proche dans un lieu plus intime, en libre accès et sur des créneaux adaptés.

Ce lieu deviendra un espace partagé, favorisant la qualité du lien familial et la participation active des proches à la vie de l'établissement.

Ensemble, ici et ailleurs

Porteurs du projet :

Alice Rousseau, responsable médico-économique, **Camille Ford**, AMP

Établissement :

Maison d'Accueil du Château d'Aÿ (Épernay, Marne)

Résumé :

Certaines personnes âgées présentant des troubles neurocognitifs ne peuvent plus participer aux sorties culturelles traditionnelles en raison de limitations physiques, désorientation ou comportements à risque. Ce projet propose un cycle de visites culturelles immersives et interactives via la plateforme Travel Me, animées en direct par des guides-conférenciers professionnels. Les résidents découvriront musées, monuments et quartiers historiques depuis l'établissement, avec des séances d'une heure, 1 à 2 fois par mois sur un an.

Chaque séance inclut un temps d'échange avant et après pour contextualiser la visite, stimuler la mémoire, favoriser les interactions et prendre en compte les centres d'intérêt des résidents.

Équipement sensoriel

Porteurs du projet :

Sylvie Marchais, monitrice éducatrice, **Nina Bodard**, éducatrice APA

Établissement :

Hameau de Gâtines (Valençay, Indre)

Résumé :

L'établissement accueille des personnes polyhandicapées dont la communication est très limitée. La relaxation et la stimulation sensorielle leur permettent une ouverture des sens et, par conséquent, une forme de communication à travers leurs émotions, souvent peu identifiées dans leur quotidien.

Le projet propose l'achat d'outils supplémentaires et l'« habillage » de la salle Snoezelen existante avec de nouveaux éléments. L'objectif est d'améliorer la qualité de vie des résidents par la diversification des outils sensoriels.

Cette initiative favorise le développement du bien-être émotionnel, physique et mental des personnes accompagnées. Elle contribue également à réduire l'isolement social en facilitant la communication et le contact avec l'entourage.

Kit Mobile de Stimulation Sensorielle

Porteur du projet :

Sabrina Etori, éducatrice de jeunes enfants

Établissement :

UEMA Saint-Denis – Pôle autisme Seine Saint Denis (Seine-Saint-Denis)

Résumé :

Les enfants accompagnés par l'UEMA ont besoin de stimulations sensorielles adaptées, car certains vivent des situations de privation sensorielle (environnement pauvre) ou, au contraire, d'hyperstimulation (environnement bruyant, chaotique). Ils présentent également d'autres besoins tels que la stimulation motrice, l'accessibilité, la communication et les interactions.

Pour répondre à ces besoins, le projet propose l'achat d'un chariot Snoezelen mobile, qui permettra d'apporter l'expérience sensorielle directement auprès des enfants, dans leur école, et de mettre en place un cadre sécurisant et structurant contribuant à leur épanouissement et à leur concentration.

« Fais-moi tourner la tête »

Porteur du projet :

Carla Grégoire, psychomotricienne

Établissement :

DAME Bell'Estello (Pradet, Var)

Résumé :

Les jeunes accueillis ont des besoins importants liés au mouvement et à l'équilibre, non entièrement couverts par le matériel actuel, ce qui peut provoquer agitation, baisse d'attention et difficultés dans les apprentissages.

Le projet « Fais-moi tourner la tête » vise à créer des espaces sensoriels adaptés et à acquérir du matériel spécialisé (balançoire, hamac, toupies, ballons, gilets et couvertures lestés...), afin de favoriser le calme, l'autonomie et la participation aux activités quotidiennes. Les jeunes seront impliqués dans l'usage quotidien et l'appropriation progressive des outils, tandis que les équipes et familles soutiendront la continuité des pratiques.

La bulle bleue

Porteurs du projet :

Lisa Delavier, éducatrice spécialisée, **Audrey Lebailly** et **Axelle Dubourg**, monitrices éducatrices

Établissement :

Dispositif Bell'Estello (Pradet, Var)

Résumé :

Les jeunes accompagnés par l'établissement présentent fréquemment des particularités sensorielles, des troubles anxieux, des comportements auto-agressifs ou des difficultés de régulation émotionnelle.

Le projet propose donc d'aménager une des pièces de l'établissement pour la transformer en salle sensorielle. Ce projet innovant vise à rendre accessible, sur l'ensemble du site, un espace multisensoriel entièrement pensé pour les besoins spécifiques des jeunes accueillis, avec une attention particulière envers les enfants TSA. Dans le cadre du déploiement de la CAA (Communication Alternative et Améliorée) au sein du dispositif, la salle sensorielle sera équipée d'un Tableau de Langage Assisté (TLA) géant.

14



La Tournée des Âges

Porteurs du projet :

Laetitia Dubois, Camille Fort, Emeline Zeler, AMP/EAPA

Établissement :

Maison d'Accueil du Château d'Aÿ (Épernay Marne)

Résumé :

Le projet consiste à mettre en place un bar ambulant qui circulera dans les unités de vie de l'EHPAD pour aller directement à la rencontre des résidents atteints de troubles neurocognitifs (Alzheimer, troubles apparentés). Ce dispositif vise à recréer un cadre social familial, favoriser la rencontre et l'échange, stimuler les sens et offrir des moments de plaisir gustatif et d'ancrage émotionnel. Le bar proposera des boissons non alcoolisées, des gourmandises et des animations musicales ou thématiques (guinguette, bal musette, fêtes saisonnières).

16

La joie de parler

Porteurs du projet :

Cécile Coutaud, orthophoniste, Carla Grégoire, Béatrice Rosset, psychomotriciennes

Établissement :

Dispositif Bell'Estello (Pradet, Var)

Résumé :

Les jeunes présentant une déficience intellectuelle rencontrent souvent des difficultés de communication orale, un manque de confiance pour s'exprimer, et peu d'espaces valorisants où parler librement.

Ce projet vise à former une équipe pluridisciplinaire à la Dynamique Naturelle de la Parole (DNP), une approche corporelle, rythmée et créative permettant de libérer la parole, favoriser la spontanéité, renforcer la confiance et développer la communication naturelle. Cette méthode replacera la parole dans le plaisir, le mouvement et la relation, au bénéfice direct des jeunes.

La formation bénéficiera à des professionnels et à des parents afin d'assurer une continuité d'accompagnement et une mise en pratique transversale dans le quotidien.

15

Labo La Révolte des Mots

Porteur du projet :

Dr Chatalain, psychiatre

Établissement :

Site Saint-Paul – Clinique unité Van Gogh (Saint-Rémy-de-Provence)

Résumé :

Le projet vise à renforcer le lien social et favoriser l'accomplissement des personnes accompagnées via un processus artistique collectif autour de l'écriture et du théâtre. Les participants (patients, résidents de maison de retraite, lycéens) travailleront avec une artiste en résidence pour écrire, mettre en scène et restituer un spectacle intitulé « La Révolte des Mots ». Les ateliers permettront aux participants de partager leurs histoires, développer l'autonomie et la reconnaissance de leurs capacités, et de vivre un processus créatif complet, depuis l'écriture jusqu'à la représentation publique.

17

Le refuge des sens

Porteur du projet :

Caroline Descombes, IDEC

Établissement :

DAME Bell'Estello (Pradet, Var)

Résumé :

Les jeunes accueillis présentent des besoins sensoriels importants liés aux TSA et aux TND, sans disposer d'un lieu adapté pour se réguler, se détendre ou explorer leurs sens.

Le projet vise à créer un espace multisensoriel apaisant au sein du DAME : lumières douces, colonne à bulles, textures variées, parcours sensoriels, etc. Cet espace permettra de favoriser l'autorégulation, la communication, le calme et le bien-être.

Les jeunes participeront au choix de l'aménagement, les familles seront associées via des ateliers et temps de découverte, et l'équipe pluridisciplinaire co-animera les séances.

18

Le souffle du vent, le calme du corps

Porteur du projet :

Estelle Gayte, AES

Établissement :

MAS Les Iris (Saint-Rémy-de-Provence)

Résumé :

Les troubles du comportement doivent être compris comme des expressions de détresse ou de déséquilibre sensoriel, et non comme des symptômes isolés. Il est donc essentiel d'évaluer et de répondre aux besoins sensoriels pour prévenir ces troubles.

Ce projet propose l'acquisition d'une balançoire et d'un hamac sensoriel adaptés aux adultes. Ils seraient installés dans un espace sécurisé de la MAS afin de répondre durablement aux besoins de stimulation proprioceptive et vestibulaire.

La réalisation de ce projet permet d'espérer une diminution durable du recours aux médicaments « si besoin » ou aux mesures restrictives.

20

Liv' autonomie

Porteur du projet :

Justine Wilmet, Monitrice-éducatrice

Établissement :

SESSAD Denisien (Seine-Saint-Denis)

Résumé :

Les jeunes accompagnés par le SESSAD présentent des difficultés d'autonomie dans leurs routines quotidiennes (toilettes, habillage, organisation...).

Le projet consiste à créer un livre audio et visuel éducatif, structuré en étapes simples et illustrées, permettant aux jeunes d'apprendre et de généraliser leurs routines de manière autonome.

Chaque routine (ex. : brossage des dents) sera présentée étape par étape, soutenue par une narration audio et des images réalisées par les jeunes eux-mêmes.

Le livre sera également accessible sur l'intranet de l'association afin d'en faciliter la diffusion. L'objectif est de renforcer l'autonomie, la confiance en soi, la cohérence des pratiques éducatives entre professionnels et familles.

19

Lire pour tous

Porteurs du projet :

Cécile Coutaud, orthophoniste, Natacha Pegand Delencourt, enseignante et Lisa Delavier, éducatrice spécialisée

Établissement :

Dispositif Bell'Estello (Pradet, Var)

Résumé :

L'établissement a constaté un manque de livres et de supports adaptés à la population accueillie.

Le projet propose de développer une « bibliothèque adaptée » au sein de Bell'Estello. Les livres seraient référencés selon le thème ou les notions abordées. Ils seraient disponibles non seulement pour les jeunes et les professionnels de Bell'Estello, mais également pour les familles, grâce à un système de prêt.

Chaque livre serait accompagné d'une fiche récapitulative présentant les notions abordées, ainsi que des supports nécessaires à leur utilisation en CAA (Communication Alternative et Améliorée).

21

L'odyssée de la Résidence Tarnos Océan

Porteurs du projet :

Martin Heredia, kinésithérapeute et Noémie Bonin, ergothérapeute

Établissement :

Résidence Tarnos Océan (Tarnos, Landes)

Résumé :

La pratique du vélo nécessite un équilibre et des capacités physiques spécifiques, rendant son adaptation complexe pour des personnes en situation de handicap.

Ce projet a pour objectif, dans un premier temps, l'acquisition d'un vélo tandem électrique Fun2Go, un modèle modulable jusqu'à quatre places, spécialement conçu pour permettre une pratique accessible à tous. Au-delà des sorties hebdomadaires, le projet ambitionne de faire vivre aux résidents une expérience unique : parcourir un tronçon de la Vélodyssée – une véloroute emblématique qui traverse la Bretagne et longe l'océan Atlantique jusqu'à la Côte Basque – lors d'une traversée organisée en septembre.

22



« Même pas mal ! » – Ensemble, enfants, parents et professionnels contre la douleur

Porteur du projet :

Floriane Lebouvier, cheffe de service

Établissement :

COEM Aintzina (Boucau, Pyrénées-Atlantiques)

Résumé :

La prise en charge de la douleur chez les enfants et adolescents en situation de handicap, notamment ceux atteints de polyhandicap ou non communicants, représente un enjeu majeur.

Les évaluations récentes ont souligné la nécessité de traiter cette question en priorité. Parents et professionnels expriment clairement le besoin d'être mieux formés et accompagnés afin de ne plus se sentir démunis face à ces situations.

Le projet propose la mise en place d'une formation spécifique à la prise en charge de la douleur, animée par un infirmier référent douleur spécialisé dans le champ du handicap.

23

Mur Montessori sensoriel

Porteur du projet :

Netty Pastour, Neuropsychologue

Établissement :

Pôle Handicap Saint-Louis (Villepinte, Seine-Saint-Denis)

Résumé :

Le projet vise à installer un mur sensoriel Montessori dans le lieu de vie des résidents pour stimuler les sens et encourager l'autonomie. Le mur intégrera des supports variés : tactiles, visuels, auditifs et olfactifs, accessibles en libre usage ou dans le cadre d'activités guidées par les professionnels. Les familles pourront également participer lors de leurs visites, renforçant le lien affectif et la découverte des compétences du résident.

24

Notre belge aventure, à chaque génération sa manière d'avoir la frite

Porteur du projet :

Elia Rousseau, accompagnante éducative et sociale

Établissement :

Dispositif du Perche (Mortagne-au-Perche, Orne)

Résumé :

Les personnes accompagnées ont besoin d'autonomie, de découvertes culturelles et de reconnaissance sociale. Il est donc important de leur faire découvrir d'autres modes de vie afin de développer leur connaissance du monde et leur curiosité.

Cette initiative propose l'organisation d'un séjour de 7 jours en Belgique, en juillet 2026, conçu comme un projet citoyen et inclusif. Pour encourager l'engagement citoyen et le bénévolat, une activité sera organisée en partenariat avec une maison de retraite locale.

Ce projet vise à renforcer l'autodétermination, à dynamiser le projet de vie des jeunes, à favoriser les liens avec les familles ainsi que l'engagement citoyen et le bénévolat.

25

Projet'App

Porteur du projet :

Klervi Berceron, éducatrice spécialisée et coordinatrice du Pôle Insertion Professionnelle

Établissement :

Dispositif du Perche (Mortagne-au-Perche, Orne)

Résumé :

Le projet répond au manque de stabilité des plannings, à la dispersion des informations et à la difficulté d'impliquer pleinement les jeunes et leurs familles. Il propose de créer une application numérique accessible, intuitive et adaptée (FALC, pictogrammes) permettant aux jeunes d'accéder à leur emploi du temps, à leur Projet Individualisé d'Accompagnement (PIA) et à des notifications de rendez-vous. Les familles pourront suivre le parcours de leur enfant et communiquer facilement avec l'équipe éducative.

Cette solution favorise l'autonomie, la responsabilisation et la co-construction éducative pour les jeunes, tout en améliorant la coordination, la communication et la qualité de suivi pour les familles et les professionnels.

26

Regards partagés

Porteur du projet :

Anaïs Malicet, aide-soignante

Établissement :

MAS Les Iris (Saint-Rémy-de-Provence)

Résumé :

Les résidents de la MAS ont besoin de valorisation et d'estime de soi, de lien social et familial, ainsi que d'ouverture et de reconnaissance sociale.

Ce projet vise à répondre à ces besoins à travers la réalisation de vidéos, afin de donner la parole aux personnes accompagnées et de valoriser leurs parcours et leurs émotions. À travers ces vidéos, les résidents seront impliqués dans une démarche artistique et participative, prenant la forme d'une série d'interviews filmées autour de thèmes choisis avec eux.

En filmant et en valorisant les activités quotidiennes des personnes accompagnées, ce projet permet à chacune de se percevoir comme actrice de sa propre vie. Les résidents ne sont plus seulement participants : ils deviennent les protagonistes de leur parcours.

28

Séjour montagne et skis assis

Porteur du projet :

Ryadh El Gherbi, éducateur sportif

Établissement :

Foyer de jour Isabelle (Bobigny, Seine-Saint-Denis)

Résumé :

Les adultes accueillis présentent des troubles moteurs, psychiques ou cognitifs qui limitent leur accès aux activités sportives et aux séjours en milieu ordinaire. Le projet propose un séjour d'une semaine à la montagne, avec initiation au ski assis et activités de neige adaptées, encadré par des professionnels et moniteurs diplômés handiski. L'objectif est de favoriser l'autonomie, le dépassement de soi, la cohésion de groupe et le sentiment d'accomplissement.

27

Repas facile pour tous

Porteurs du projet :

Emilie Girard, éducatrice coordinatrice,
Agathe Cardot, ergothérapeute

Établissement :

DAME – Hameau de Gâtines (Valençay, Indre)

Résumé :

Chaque personne présente des capacités et incapacités différentes, et l'adaptation d'aides techniques nécessite une évaluation, des essais et des mises en situation spécifiques à chaque individu. Ces essais liés au repas ne sont souvent pas possibles pour un particulier, sauf en achetant le matériel.

Le projet vise à créer, au sein des locaux du service ambulatoire, un espace de cuisine et de repas doté de multiples adaptations, matériels et mobiliers adaptés à toutes sortes d'incapacités. Ce lieu permettrait aux personnes accompagnées d'essayer du matériel, de se mettre en situation et d'être accompagnées par des professionnels afin de choisir ce qui correspond le mieux à leurs besoins.

L'objectif est de travailler l'indépendance fonctionnelle et l'autonomie.

29

Snoezelen mobile : un voyage sensoriel pour tous

Porteur du projet :

Service Psychomotricité

Établissement :

COEM Aintzina (Boucau, Pyrénées-Atlantiques)

Résumé :

Le COEM Aintzina accompagne une centaine de jeunes présentant handicaps moteurs, polyhandicaps ou troubles du neurodéveloppement, mais l'absence de salle Snoezelen limite aujourd'hui l'accès à des espaces de détente et de stimulation sensorielle essentiels à leur bien-être.

Le projet consiste à créer une valise Snoezelen mobile comprenant du matériel multisensoriel (colonne à bulles portative, fibres optiques, projecteur lumineux, diffuseur d'odeurs, musique, couverture lestée...), pouvant être utilisée dans tout type de lieu, y compris au domicile et en SESSAD.

Les psychomotriciennes formées animeront des séances individuelles ou collectives, favorisant détente, relation et exploration sensorielle.

30

Stimuler les habiletés motrices

Porteur du projet :

Sébastien Leylaverigne, chef de service

Établissement :

MECS Sainte Chrétienne (Épernay, Marne)

Résumé :

Les enfants de 3 à 6 ans accueillis à la Maison TAMAITI présentent souvent un retard de motricité et un besoin quotidien de mouvement, difficile à satisfaire en extérieur ou via les structures partenaires aux horaires limités.

Le projet consiste à aménager un espace intérieur de motricité dans le sous-sol de la maison : tapis, modules d'équilibre, mur d'escalade, matériel sensoriel et protections. Cet espace permettra aux enfants de développer coordination, équilibre et confiance en eux, dans un cadre sécurisé et stimulant.

32

Un lien sans barrière : la technologie au service de l'inclusion

Porteur du projet :

Christophe Michel, éducateur spécialisé

Établissement :

MAS Les Iris (Saint-Rémy-de-Provence)

Résumé :

En MAS, les personnes accompagnées ont souvent des liens familiaux fragilisés par la distance géographique, des contraintes de mobilité ou la fatigue liée aux accompagnements. Cela conduit les personnes accompagnées, leurs familles, leurs amis à avoir des contacts moins réguliers qu'ils ne le souhaitent.

Ce projet propose de maintenir et renforcer le lien affectif, familial et social des résidents grâce à une borne interactive et de l'adaptations de dispositifs numériques avec le CAA (formation pour collaborateurs)

Il permet également de réduire le sentiment d'isolement et améliorer la qualité de vie, faciliter l'implication des familles dans les projets et la vie institutionnelle et continuer à former les professionnels à la CAA.

31

Surmonter ses phobies grâce à un casque de réalité virtuelle

Porteur du projet :

Sébastien Bourbier, locataire

Établissement :

Dispositif habitat Côté cours (Le Havre, Seine-Maritime)

Résumé :

Le dispositif accompagne des personnes avec des troubles psychiatriques sévères persistent et invalidants dans la gestion de la vie quotidienne et des liens sociaux.

Le projet propose de mettre en place un atelier avec le casque RV qui permettra aux résidentes de vivre de situations proche du quotidien et de travailler la désensibilisation avec des mises en situation réalistes dans un cadre sécurisé. L'usage se fera de façon progressive et encadré par de professionnels.

33

Un PC pour le futur des jeunes

Porteurs du projet :

Guilyan, Gwendoline, Adrien et Léandre, Maxens, jeunes accompagnés par le dispositif et **Sylvie Baglin**, conseillère en économie sociale et familiale

Établissement :

Dispositif du Perche (Mortagne-au-Perche, Orne)

Résumé :

Dans l'atelier Economie sociale et familiale, les jeunes ont un ordinateur fixe qui est long à fonctionner et en classe un seul ordinateur portable pour 7 élèves. Ils ont besoin d'un ordinateur personnel pour étudier : travailler leur projet personnalisé et professionnel, leur CV, la lettre de motivation.

Le projet propose d'acheter des ordinateurs pour ces jeunes afin de leur permettre d'être acteurs de leur vie professionnelle.

34

Un yoga pour soi - Jeunes adultes TSA

Porteur du projet :

Alison Mendez, éducatrice spécialisée

Établissement :

SESSAD Pro Sainte-Eugenie (Paris)

Résumé :

L'anxiété est très présente chez les personnes TSA. À l'âge adulte, de nouveaux défis apparaissent et peuvent être particulièrement anxiogènes pour elles. Au sein du SESSAD, plusieurs jeunes expriment leur anxiété à travers diverses manifestations : troubles du sommeil, pensées obsessionnelles, dermatillomanie, crises d'angoisse, etc.

Le projet propose de mettre en place une séance de yoga une fois par mois, durant les permanences organisées au SESSAD. En amont, un temps d'échange avec les jeunes sera consacré à leurs représentations du yoga.

36

Un jardin intérieur pour apaiser

Porteurs du projet :

Céline Chauviere, aide-soignante et **Emeline Zeler**, Eapa

Établissement :

Maison d'Accueil du Château d'Aÿ (Épernay, Marne)

Résumé :

Certaines personnes âgées présentant des troubles neurocognitifs éprouvent des difficultés à accéder aux espaces extérieurs de l'établissement, limitant leur contact avec la nature et les activités de jardinage, surtout en hiver.

Ce projet propose l'aménagement d'un jardin thérapeutique d'intérieur au sein de l'unité, sécurisé, accessible et stimulant. L'espace comprendra plantes naturelles, mobilier ergonomique, éléments sensoriels et cheminements sécurisés, favorisant la déambulation et la participation autonome des résidents.

Des activités adaptées seront organisées : jardinage encadré, ateliers sensoriels, médiation animale, temps calmes ou moments de détente.

35

Un refuge pour les oiseaux, un éveil pour tous

Porteurs du projet :

Caroline Leclerc, aide-soignante et **Lydia Binek**, AMP

Établissement :

Résidence André Lestang (Soustons, Landes)

Résumé :

Les personnes accompagnées ont besoin d'un espace de biodiversité accessible et adapté, ainsi que d'une sensibilisation à la nature et à la protection des oiseaux. Cela permet de stimuler les sens, la motricité, l'observation et de favoriser le travail en extérieur pour les résidents.

Le projet propose d'adhérer à la Ligue de Protection des Oiseaux (LPO) dans le cadre d'une démarche participative et écologique, et de créer un espace refuge LPO au sein de l'établissement. Il vise à allier biodiversité, pédagogie, inclusion et bien-être, en impliquant activement les personnes en situation de handicap.

37

Voyage vers Soi : Le Tour de France Inclusif

Porteur du projet :

Youssouph Diallo, aide-soignant

Établissement :

URAT Saint-Louis (Villepinte, Seine-Saint-Denis)

Résumé :

Les jeunes adultes accompagnés par les services du Pôle handicap Saint-Louis expriment un profond désir d'explorer le monde au-delà de leur cadre de vie habituel.

Cette initiative propose d'emmener 6 jeunes et 4 professionnels dans un voyage itinérant et éducatif de 12 jours à travers cinq grandes villes françaises (Paris, Nantes, Bordeaux, Toulouse et Lyon), en utilisant principalement le train. Ce circuit a été pensé comme un parcours d'accomplissement progressif.

Les jeunes seront pleinement impliqués à chaque étape : choix des activités, participation aux repas de préparation, création de supports visuels comme l'emploi du temps.

Catégorie 2 :

RH POUR LES COLLABORATEURS

1

Bouge ton dos

Porteur du projet :

Marie Bas-Leblanc, kinésithérapeute

Établissement :

COEM Aintzina (Boucau, Pyrénées-Atlantiques)

Résumé :

Le projet vise à réduire les douleurs dorsales et musculaires fréquentes chez les professionnels des métiers éducatifs, rééducatifs, administratifs ou logistiques, tout en favorisant le bien-être physique et psychique. Il propose un atelier collectif hebdomadaire (1 heure/semaine) combinant :

- Gym active ball : mobilisation de la colonne et des membres sur ballon de Klein,
- Sangles Elastiform : renforcement et décompression musculaire avec élastiques.

Ces séances encouragent l'auto-gestion de la santé, responsabilisent les participants et créent un cadre convivial favorisant les échanges inter-collègues, le soutien mutuel et l'amélioration du climat de travail.

2

Esprit Trankil

Porteurs du projet :

Coralie Taranto, éducatrice spécialisée, **Camille Jointer**, responsable qualité et **Anne Louvet**, chargée de projet

Établissement :

Dispositif Bell'Estello (Pradet, Var)

Résumé :

Le dispositif Bell'Estello, qui regroupe une centaine de professionnels, se caractérise par la diversité de ses métiers et de ses missions. Or, cette pluralité peut parfois rendre difficile le sentiment d'appartenance à une entité commune et générer un manque de cohésion entre les différentes équipes.

Cette initiative propose la création d'une tenue commune en sweat-shirt, produite en collaboration avec une marque locale : Trankil Clothing. Ce vêtement affichera l'identité visuelle du dispositif Bell'Estello et pourra être porté lors des événements internes et externes par l'ensemble des professionnels qui le souhaiteront.

3

Les midis qui relient

Porteur du projet :

Solène Texier, responsable des Ressources Humaines

Établissement :

IME Marie-Auxiliatrice (Draveil, Essonne)

Résumé :

Les professionnels de l'IME travaillent sur des horaires variés, ce qui limite les occasions de se rencontrer et d'échanger. Ce projet propose des séances courtes de type "Lunch & Learn" autour d'un café ou d'une collation, animées par des intervenants internes ou externes, pour partager des savoir-faire, des expériences professionnelles et renforcer la cohésion interservices. Une boîte à idées permettra aux salariés de proposer des thématiques.

L'objectif est de créer des temps conviviaux d'apprentissage et de lien, favorisant la reconnaissance, la coopération et le sentiment d'appartenance.

5

Tranquillité 360°

Porteur du projet :

Marie Delaroque, directrice Dispositif habitat Côté cours

Établissement :

Dispositif habitat Côté cours (Havre, Seine-Maritime)

Résumé :

Les salariés du dispositif accompagnent quotidiennement des personnes en grande fragilité psychique. Ce travail les expose à un double risque : physique, avec l'apparition de troubles musculosquelettiques, et psychique, avec un stress important.

Le projet propose l'intervention d'un ostéopathe une matinée par mois, ainsi que la mise à disposition d'un casque de réalité virtuelle SERENITY pour réduire le stress, prévenir les risques psychosociaux (RPS) et renforcer le bien-être.

L'objectif est de favoriser le bien-être des salariés, de les reconnecter à leur motivation initiale, de renforcer leur sentiment d'utilité et de valorisation, et de leur permettre de retrouver du plaisir dans l'accompagnement.

4

Lutter contre la sédentarité

Porteur du projet :

Victor Vigoureux, assistante de direction

Établissement :

Foyer Isabelle (Bobigny, Seine-Saint-Denis)

Résumé :

De nombreux professionnels du Foyer Isabelle travaillent en position assise prolongée, ce qui entraîne douleurs musculosquelettiques, fatigue visuelle et baisse de concentration.

Le projet consiste à installer trois bureaux assis-debout électriques ainsi que du mobilier actif (tapis de marche silencieux, siège ballon, tabouret à bascule, support écran, vélo de bureau) afin de favoriser le mouvement tout au long de la journée. Un système de rotation simple permettra une utilisation équitable et adaptée.

Ce dispositif vise à améliorer la santé physique, la qualité de vie au travail et l'autonomie des professionnels.

6

Vers l'accomplissement : la naturopathie au cœur du bien-être au travail

Porteur du projet :

Tiffany Villeneuve, infirmière

Établissement :

Saint-Paul-de-Mausole (Saint-Rémy-de-Provence)

Résumé :

Les collaborateurs ont besoin d'un espace d'apprentissage, d'échange et de ressourcement, afin de retrouver équilibre, énergie et sérénité, tout en renforçant la cohésion et la santé au sein de l'établissement.

Le projet propose des ateliers de naturopathie, à la fois collectifs et individuels. L'objectif est d'accompagner les collaborateurs à mieux comprendre leur corps, leurs besoins et à adopter des habitudes de vie saines favorisant équilibre, vitalité et bien-être.

Les ateliers collectifs ont pour objectif de fournir des outils simples et naturels pour mieux gérer le stress et les émotions, la fatigue, l'alimentation, la qualité du sommeil et la récupération.



Conception graphique :
Gaelle Lochner (La Cantine Graphique)

Photos :
Christian Dao
Max Loubere

Imprimé en France par :
Maledit Impression

Depuis un siècle, l'association Vivre et devenir – Villepinte – Saint-Michel accueille, accompagne et soigne les plus fragiles. Ses activités n'ont cessé d'évoluer pour répondre aux besoins insuffisamment couverts de la société.

Sa mission est d'apporter une présence à chacun et un horizon pour tous.

Vivre et devenir est une association régie par la loi de 1901. Elle est reconnue d'utilité publique depuis le 14 février 1920. À ce titre, elle est habilitée à recevoir des dons et des legs.



association reconnue d'utilité publique

2 allée Joseph Récamier
75015 Paris
tél : 01 48 78 14 31
www.vivre-devenir.fr

Restons connectés :
www.vivre-devenir.fr

