

# Inspir'Actions

APPEL À PROJETS 2023

44

PROJETS INSPIRANTS



# édito



Par Marie-Sophie Desaulle  
Présidente de Vivre et devenir

Un bilan inspirant pour la quatrième édition de l'**appel à projets Inspir'Actions**.

En 2023, l'association Vivre et devenir a renouvelé pour la quatrième fois l'appel à projets interne Inspir'Actions. Cet événement vise à encourager le développement d'initiatives innovantes et à renforcer le sentiment d'appartenance des professionnels à l'association en mettant en lumière leurs actions en faveur des personnes accompagnées.

Depuis la création de cet appel à projets en 2020, l'événement remporte de plus en plus de succès. En 2020, nous avons reçu 18 projets, en 2021, 23 et en 2022, 36. En 2023, nous avons enregistré un nouveau record avec la réception de **44 projets** !

Ces projets sont issus de tous les établissements de Vivre et devenir et aussi des équipes de l'Association européenne des handicapés moteurs (AEHM) avec laquelle Vivre et devenir fusionne à partir du **1er janvier 2024**.

Pour l'édition 2023, les équipes ont présenté des projets très variés visant l'accomplissement des personnes accompagnées, mais également des projets tournés vers le développement durable, le sport, la citoyenneté et le renforcement des liens familiaux. Face à la qualité des initiatives présentées, le jury a eu la tâche ardue de départager les 44 projets et de choisir les **9 projets lauréats qui recevront jusqu'à 4 000 euros**. Nous tenons à remercier les **25 membres du jury** et aussi à saluer l'ensemble des candidats pour leur participation dans cet appel à projets.

Au-delà de récompenser les projets lauréats, l'appel à projets Inspir'Actions permet de créer un vivier de projets structurés qui peuvent ensuite être financés par d'autres sources telles que le mécénat. A ce jour, 35 projets non-lauréats ont pu être financés grâce aux dons.

Nous avons le plaisir de vous inviter à découvrir les 9 projets lauréats de l'édition 2023, ainsi que l'ensemble des projets de cette 4e édition. Nous vous donnons également rendez-vous dès maintenant pour le prochain appel à projets **Inspir'Actions 2024** !

**Bonne lecture !**

# sommaire

<b>Édito</b> .....	<b>2</b>
<b>Jury</b> .....	<b>4-5</b>
<b>Projets lauréats</b> .....	<b>6-11</b>
<b>Autres projets</b> .....	<b>12-23</b>



# Jury



Réunion de délibération du jury le 14 décembre

## Marie-Sophie DESAULLE

Présidente de Vivre et devenir  
et présidente du jury

## Marie-France BERNARDI

Administratrice de Vivre et devenir

## Jérémie BOROY

Président du Conseil national consultatif  
des personnes handicapés (CNCPH)

## Charlotte CHOUTEAU

Chargée de mission mécénat social  
à la Fondation Bettencourt Schueller

## Adeline COUSTY

Directrice qualité de Vivre et devenir

## Edouard DE HENZEZEL

Président du Cercle Vulnérabilités  
et Société

## Maryse DE WEVER

Directrice de la Communication  
de la FEHAP

## Sanaa DENY

Responsable immobilier  
de Vivre et devenir

## Elisa DOUSSOT

Responsable marketing de l'offre et  
merchandising aux magasins Truffaut

## Michel DUBOURG

Vice-Président de Vivre et devenir

## Nicole FAURITE

Administratrice de Vivre et devenir

## Leslie FLORY

Chargée de projets qualité senior  
de Vivre et devenir

## Matthieu FORGEAT

Directeur du site Saint-Paul de Mausole  
de Vivre et devenir

## Gonzague JOBBE-DUVAL

Administrateur de Vivre et devenir

## François LALY

Administrateur de Vivre et devenir et Président  
de la commission de pratiques professionnelles

## Suzanne MALISSARD

Directrice Foyer Pierre Olivaint  
de Vivre et devenir

## Patty MANENT

Directrice du développement  
et de l'innovation de Vivre et devenir

## Eric MEDRINAL

Administrateur de Vivre et devenir

## Philippe MONTUPET

Administrateur de Vivre et devenir

## Ambre NARETTO

Chargée de projets qualité  
de Vivre et devenir

## Philippe PECHAUBES

Directeur du Pôle handicap moteur  
de Vivre et devenir

## Simon PETITJEAN

Membre du comité de sélection de la Fondation  
KPMG Luxembourg

## Brigitte RISCHARD

Administratrice de Vivre et devenir

## Pascal SCHWINDOWSKY

Personne accompagnée par  
le Pôle handicap moteur de Vivre et devenir

## Marine TAVERNE

Responsable Développement RH  
de Vivre et devenir

## Jérôme VACHON

Directeur de la communication de la Société  
Philanthropique



# Projets lauréats

PROJETS LAURÉATS

APPEL À PROJETS / 2023

## 1

### Jeuns'power

**Porteurs du projet :** Alain Dumur (chef de service), Aline Poussot (cheffe de service) et Ninon Bertrand (chef de service)

**Établissements:** IME Le Tremplin (Bobigny, Seine-Saint-Denis) et IME Excelsior (Le Raincy, Seine-Saint-Denis)

**Résumé :**

Le projet vise à répondre à plusieurs besoins identifiés au sein de l'IME (besoin d'accessibilité, d'autodétermination, d'amélioration de l'accompagnement, de renforcement de la participation familiale et d'engagement citoyen), à travers trois volets :

- 1 La traduction de documents en Facile à lire et à comprendre (FALC),
- 2 L'implication des jeunes dans la communication via la réalisation d'une vidéo explicative du projet d'établissement dans laquelle ils participeront,
- 3 L'implication des jeunes dans le processus de recrutement.

Ce projet sera bénéfique pour les jeunes, les professionnels, les familles et l'établissement en favorisant l'autodétermination et promouvant l'engagement citoyen.

**Dotation :** 4 000 €

## 2

### L'ascension d'un sommet en faveur de l'Inclusion

**Porteur du projet :** Laura Lassauce (coordinatrice des éducateurs sportifs)

**Etablissement :** IME de Soubiran – Pôle autisme Seine-Saint-Denis (Villepinte, Seine-Saint-Denis)

**Résumé :**

Cette initiative propose un projet comportant trois phases réparties sur l'année scolaire 2023-2024.

La première phase consiste en une formation et une sensibilisation au trouble du spectre de l'autisme auprès des jeunes de l'association Apart, association de Saint-Denis qui utilise le sport comme vecteur d'insertion sociale, participant au projet. Ensuite, il est prévu d'organiser en co-construction et co-participation une semaine olympique sur le thème des sports de pleine nature. Enfin, la dernière phase implique l'ascension d'un sommet ou d'une montagne célèbre tels que l'Everest ou le Mont Ventoux, lors d'un séjour de clôture du partenariat. Pour la dernière étape, l'idée est de partir en France ou à l'étranger selon le budget récolté, à la recherche d'un sommet ou d'une montagne accessible aux capacités des jeunes.

**Dotation :** 4 000 €



# 3

## La Flamme Olym'Perche

**Porteur du projet :** Jules Drouet (éducateur sportif)

**Etablissement :** Dispositif du Perche (Mortagne-au-Perche, Orne)

**Résumé :**

Les Jeux Olympiques PARIS 2024 constituent une opportunité dans l'apprentissage de la démarche citoyenne des personnes accompagnées. C'est pourquoi, ce projet propose de fabriquer une Flamme «Olym'Perche» réalisée par les jeunes via les ateliers techniques du Dispositif du Perche.

Cette flamme sera transportée sur une distance de plus de 180 km au cours d'une semaine, reliant tous les établissements inclusifs du Dispositif du Perche à l'aide de VTT, de vélos à assistance électrique, en tandem et avec des remorques pour enfants.

Cette initiative permettra également, tout au long des étapes, de récupérer des déchets laissés sur le chemin.

**Dotation :** 4 000 €



# 4

## La vie au SESSAD Denisien

**Porteurs du projet :** Katerina Seremidi (psychologue) et Aurélie Garnier (psychologue)

**Etablissement :** SESSAD Denisien - Pôle autisme Seine-Saint-Denis (Saint-Denis, Seine-Saint-Denis)

**Résumé :**

Cette initiative propose la création d'un journal de 16 pages baptisé « La Vie du SESSAD Denisien ». Le projet s'étalera sur l'année scolaire 2023-2024, avec l'organisation de séances du Groupe Fratries pendant les vacances scolaires. Réalisé par les membres du groupe Fratries, ce support est destiné à tous les frères et sœurs des jeunes accompagnés par le SESSAD ainsi qu'aux personnes en lien avec le SESSAD (familles, proches, partenaires du SESSAD...).

Cette démarche permettra de considérer la personne accompagnée dans sa globalité, tout en créant un lien entre un groupe d'enfants d'âges similaires partageant tous la particularité d'avoir un frère ou une sœur présentant un TSA. L'objectif est donc de développer les connaissances sur le TSA et le SESSAD afin de réduire les incompréhensions quotidiennes.

**Dotation :** 3 200 €



# 5

## Maraudes hivernales

**Porteur du projet :** Rabah Simon (auxiliaire socio-éducative)

**Etablissement :** Dispositif habitat Côté cours (Le Havre, Seine-Maritime)

**Résumé :**

On constate qu'il y a beaucoup de personnes sans-abri et d'étudiants précaires qui se retrouvent seuls et dans le besoin. Ce projet propose d'organiser, dans un premier temps, deux maraude le 7 et 8 décembre, suivie de plusieurs autres qui pourraient également permettre de distribuer des kits de première nécessité. Cette tournée de rue sera effectuée par les locataires et les auxiliaires socio-éducatives du dispositif qui souhaitent s'engager dans l'action.

L'objectif de ce projet est de créer des liens humanistes envers ces différents publics laissés pour compte. De plus, il vise à permettre aux personnes accompagnées de développer leur citoyenneté et de comprendre le rôle qu'elles ont à jouer dans la société.

**Dotation :** 2 550 €



# 6

## Partage de nos souvenirs, l'objectif de la photographie

**Porteur du projet :** Claire Gorguet (alternante)

**Etablissement :** Maison d'accueil du Château d'Aÿ (Aÿ, Marne)

**Résumé :**

La maladie d'Alzheimer et les troubles apparentés effacent les souvenirs de la vie des résidents. Cependant, ces souvenirs peuvent revenir à la vue de photographies représentant les moments marquants de leur vie passée. Ce projet propose de réaliser une exposition de photos, en utilisant des photographies anciennes collectées auprès des familles des résidents, ainsi que des photos récentes prises par les résidents eux-mêmes et par une photographe professionnelle. L'objectif est de mettre en avant l'histoire de chaque personne accompagnée.

**Dotation :** 1 500 €



7

## Tous sauveteurs

**Porteur du projet :** Sylvain Mongrand (chef de service éducatif)

**Etablissement :** MAS Les Iris – Site Saint-Paul de Mausole (Saint-Rémy-de-Provence, Bouches-du-Rhône)

**Résumé :**

Ce projet vise à mettre en place une formation courte et pratique deux fois par an, destinée aux familles et aux aidants, leur permettant de savoir quoi faire et comment agir dans les situations d'urgence vitale les plus fréquemment rencontrées lors de l'accompagnement des personnes handicapées.

L'objectif est également de construire et de développer une formation pratique adaptée aux personnes accompagnées, afin qu'elles puissent elles-mêmes être actrices en cas de situations d'urgence vitales.

**Dotation :** 4 000 €



8

## Tous ensemble contre les arnaques

**Porteur du projet :** Caroline Removille, infirmier de coordination (IDEC)

**Etablissement :** Etablissement Hospitalier Sainte-Marthe (Épernay, Marne)

**Résumé :**

Depuis l'ouverture de l'HDJ, les professionnels de l'établissement sont régulièrement amenés à accompagner les patients victimes d'arnaques de différentes natures.

Cette initiative propose de mettre en place plusieurs séances d'information, de sensibilisation, de prévention et d'éducation, dispensées par les membres de l'équipe sur les thématiques d'arnaques, mais aussi par des intervenants tels que la police municipale, une association de consommateurs, etc.

La séance finale sera réalisée en collaboration avec Le Mitch Impro durant laquelle les patients participeront avec des mises en situation improvisées par des professionnels de théâtre, afin de mettre en pratique les acquis.

**Dotation :** 4 000 €



9

## Vélo électrique triporteur bicyttoo

**Porteurs du projet :** Daphné Jouanneau (responsable du pôle) et Sylvie Marchais-Fouleau (monitrice éducatrice)

**Etablissement :** Hameau de Gâtines – Pôle handicap moteur (Valençay, Indre)

**Résumé :**

Actuellement, l'établissement possède un side-bike (vélo ordinaire avec un siège accolé au vélo). Cependant, tous les résidents ne peuvent pas en bénéficier, car ce modèle n'est pas polyvalent et adapté à tous les types de handicap.

Cette initiative propose l'achat d'un vélo triporteur MOXO à assistance électrique adapté aux personnes à mobilité réduite (PMR) qui permet de les transporter avec leur siège coque. Cela afin que les résidents de l'établissement bénéficient de promenades à l'extérieur.

Le vélo favorise une amélioration de la qualité de vie, car il offre des opportunités de sorties et d'activités en plein air, ce qui permet de renforcer le bien-être émotionnel et mental et de réduire l'isolement.

**Dotation :** 3 585 €



# Autres Projets



## 1

### Aménagement d'un espace de calme et de retrait (salle de répit)

**Porteurs du projet :** Orillon Sylvie, infirmière (IDE) et Odillard Marion, psychologue

**Établissement :** Dispositif du Perche (Mortagne-au-Perche, Orne)

**Résumé :**

Les jeunes accueillis dans le Dispositif du Perche présentent diverses pathologies et troubles pouvant entraîner de l'agitation ainsi que des problèmes de comportement.

Cette initiative vise à mettre en place un espace de calme et de retrait pour les jeunes accompagnés, permettant de prévenir et de favoriser le relâchement des tensions corporelles et psychiques pendant des moments ou des situations d'agitation.

La salle sera également utilisée pour réaliser des ateliers. Ce projet va permettre d'améliorer la qualité de vie des jeunes en privilégiant les approches non médicamenteuses.

## 2

### Autono'me

**Porteur du projet :** Lisa Delavier, éducatrice spécialisée

**Établissement :** Institut médico-éducatif (IME) Bell'Estello (Le Pradet, Var)

**Résumé :**

Cette initiative propose d'aménager l'espace du groupe Lucioles pour créer un coin de travail en autonomie. Ce temps de travail sera intégré à l'emploi du temps visuel des jeunes et sera accessible sur simple demande du jeune dans la mesure du possible.

Ce projet permet d'offrir au jeune du matériel adapté, d'occuper les moments libres de manière appropriée, de rompre avec l'ennui, de créer un espace de repli qui régule et gomme les troubles du comportement.

## 3

### Bibliothèque partagée

**Porteurs du projet :** Margaux Griffoul, éducatrice et Léa Périssé, éducatrice

**Établissement :** Service d'éducation et de soins spécialisés à domicile (SESSAD) Servan (Paris)

**Résumé :**

Au SESSAD, les familles accueillies manquent souvent d'informations concernant l'autisme. Cette initiative propose de créer deux bibliothèques accessibles aux familles :

La première serait basée sur le fonctionnement d'une boîte à livres, aussi bien pour les adultes que pour les enfants accompagnés et les fratries. L'objectif est ici l'accès à la culture, orienté vers le loisir.

La deuxième aurait pour but de documenter les familles sur les problématiques de leur enfant. Celle-ci fonctionnerait sur le principe d'une bibliothèque ordinaire (volonté d'emprunter un ouvrage, nom, date d'emprunt...)

## 4

### Chorale «tous en scène»

**Porteurs du projet :** Melissa Cassilingom, monitrice éducatrice et Christine Pedrono éducatrice technique

**Établissement :** Institut médico éducatif (IME) Excelsior (Le Raincy, Seine-Saint-Denis)

**Résumé :**

Cette initiative propose donc de créer une chorale avec 10 jeunes de l'établissement et leurs familles, un moment convivial où chacun pourra faire découvrir son univers musical. Il s'agit également d'une opportunité pour favoriser les rencontres entre les parents et leurs enfants adolescents.

Pour concrétiser cette idée, des répétitions bimensuelles seront organisées. Elles viseront à développer les compétences musicales et vocales des participants, en prévision d'un spectacle de fin d'année.

35  
AUTRES PROJETS



# 5

## Circuit sportif

**Porteurs du projet :** Sadi Sangare, intervenante socio-éducative et Eudoxie Agbanglo, intervenante socio-éducative

**Établissement :** Foyer Pierre Olivaint (Paris)

**Résumé :**

Ce projet consiste à installer un circuit sportif dans le jardin de l'établissement. L'idée est de cibler des appareils sportifs pour travailler chaque partie du corps en plein air de manière ludique. Le circuit pourrait être partagé avec le Pôle autisme Paris.

Pour assurer le bon fonctionnement de cette activité sportive, l'établissement fera appel à des professionnels du secteur afin de mettre en place un circuit qui tienne compte de la sécurité des usagers. Les objectifs de ce projet sont d'ordre sanitaire et social, car la pratique régulière d'une activité physique permet d'améliorer la santé, mais aussi de fédérer et de créer des liens.

# 7

## Espace d'apaisement sensoriel

**Porteurs du projet :** Anita Gboble, coordinatrice et Claire Dumont, coordinatrice

**Établissement :** Maison d'accueil spécialisée (MAS) Saint-Louis (Villepinte, Seine-Saint-Denis)

**Résumé :**

Ce projet vise la réhabilitation d'une ancienne salle de balnéothérapie actuellement inutilisée. L'objectif est de proposer aux personnes accompagnées, atteintes de troubles psychiques et présentant des troubles du

# 6

## Création du QG (quartier général)

**Porteurs du projet :** Cassandra Melezan, éducatrice spécialisée et Anais Roux, éducatrice spécialisée

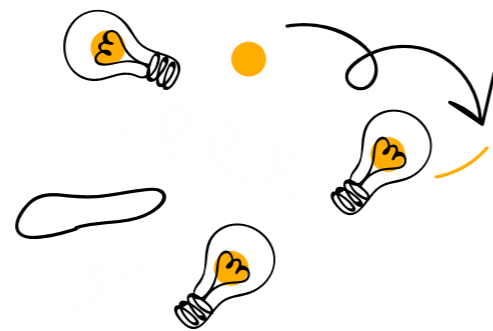
**Établissement :** Foyer Pierre Olivaint et SESSAD Pro Sainte-Eugénie (Paris)

**Résumé :**

Le Foyer Pierre Olivaint accueille désormais le SESSAD Pro Sainte-Eugénie au sein de ses locaux.

Ce projet propose la rénovation et la personnalisation de la salle de coworking, qui actuellement n'est pas adaptée aux deux publics accueillis. Cela permettrait aux jeunes de devenir acteurs de leur lieu de rencontre et de répondre à des besoins de socialisation.

De plus, le partage de cette salle entre les jeunes porteurs de Trouble du Spectre Autistique (SESSAD Sainte-Eugénie) et les jeunes travailleurs favorise les interactions sociales ainsi qu'une sensibilisation au handicap (autisme) pour les jeunes travailleuses.



comportement générés par des surcharges sensorielles, un lieu d'apaisement permettant l'isolement sensoriel.

Afin de favoriser l'autodétermination des résidents, cet espace sera laissé en libre accès, ce qui permettra aux résidents de devenir acteurs de cette démarche à moyen terme.

# 8

## Espace multisensorielle itinérant au service de l'inclusion

**Porteurs du projet :** Odillard Marion, psychologue et Bigot Philippe, moniteur éducateur

**Établissement :** Dispositif du Perche (Mortagne-au-Perche, Orne)

**Résumé :**

Les jeunes du Dispositif du Perche peuvent présenter des handicaps très différents associés à des besoins spécifiques propres à chacun. Pour cela, les jeunes ont besoin d'un outil permettant de s'adapter et d'accompagner chacun au plus près de ses singularités problématiques.

Ce projet propose l'achat d'un chariot de stimulation des sens, afin d'avoir une approche multisensorielle avec les jeunes qui s'adapte à la singularité de chacun et qui favorise une autre forme d'accompagnement.

Ce chariot facilitera la transformation d'une salle en espace multisensoriel et ne demandera pas d'espace supplémentaire. De plus, il permettra à l'ensemble des services de profiter de cet espace multisensoriel selon un calendrier prédéfini.

# 10

## Groupe parental et thérapeutique « je me sens bien »

**Porteur du projet :** Nora Guillouard, psychologue

**Établissement :** Service d'éducation et de soins spécialisés à domicile (SESSAD) Saint-Michel (Paris)

**Résumé :**

Aujourd'hui, plusieurs familles adressent des demandes récurrentes de soutien à l'établissement, se sentant psychologiquement dépassées par la situation de leur enfant.

# 9

## Favoriser les échanges pour améliorer le soutien aux familles et les soutenir dans leurs rôles parentaux

**Porteurs du projet :** Maurine Jacques, Cheffe de service, Céline Baira, directrice adjointe, Zoé Asli, éducatrice spécialisée Vanessa Roussel et Joceline Tapsoba, auxiliaires d'intégration scolaire et sociale

**Établissements :** Foyer Sainte Chrétienne (Épernay, Marne) & CAP Intégration Marne (Reims, Marne)

**Résumé :**

Ce projet vise à mobiliser les familles tout en les soutenant dans leurs rôles parentaux.

L'objectif est de créer du lien de manière alternative, d'établir une communication ouverte, sans jugement, permettant d'aborder les questionnements et les difficultés, et d'y apporter des pistes d'amélioration ensemble, en plaçant l'importance de la parentalité au cœur de la vie de l'enfant.

Pour ce projet, il est prévu la mise en place de sorties culturelles extérieures afin de s'affranchir des murs de l'institution. De plus, l'initiative consistera à proposer également des bilans « retour d'expériences » deux fois par an sous forme de « café des familles » en interne.



Ce projet vise à mettre en place un groupe parental et thérapeutique afin d'aider les familles, en particulier les parents, à réduire leur état d'anxiété à travers des séances de thérapie cognitive comportementale (TCC).

La TCC est une psychothérapie reposant sur l'application de méthodes scientifiques pour traiter des troubles mentaux. Le but est d'aider la personne à produire des pensées équilibrées, en lien avec la réalité.



# 11

## L'espace Loisirs & détente

**Porteurs du projet :** Julie Matinier, coordinatrice et Matthieu Sophie, éducateur coordinateur

**Établissement :** Foyer Saint-Louis (Villepinte, Seine-Saint-Denis)

**Résumé :**

Cette initiative vise à mettre en œuvre un espace commun au cœur de l'internat (second étage). Ce bureau serait aménagé avec une bibliothèque, un aquarium, une enceinte connectée, des canapés, des poufs, et un coin jeux vidéo.

Il s'agira d'une salle ouverte à tous, avec deux créneaux détente proposés, ainsi que des soirées à thèmes (jeux de société, relaxation, tournoi de baby-foot, jeux vidéo). Cela pourrait également être un lieu d'informations sur les grands événements qui rythment la vie institutionnelle.

Ce projet contribuera au bien-être des résidents, favorisera un climat positif au sein des unités, et pourra également soutenir l'intégration des accueils temporaires.

# 13

## La matinale

**Porteur du projet :** Sylvie Darnauthandy, monitrice-éducatrice

**Établissement :** Résidence Tarnos Océan (Tarnos, Landes)

**Résumé :**

Cette initiative vise à mettre en place tous les matins, du lundi au vendredi, des ateliers participatifs basés sur le volontariat, portant sur 7 domaines d'intervention répondant aux valeurs d'autodétermination, d'inclusion et d'engagement citoyen.

# 12

## La bergerie

**Porteurs du projet :** Tatiana Berberoglu, enseignante, Salim Zerari, éducateur technique et Marc Anton Campredon, éducateur technique

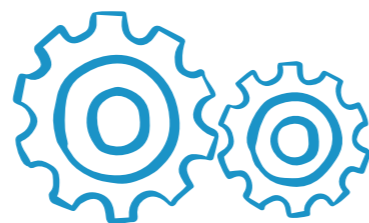
**Établissement :** Institut médico-éducatif (IME) Excelsior (Le Raincy, Seine-Saint-Denis)

**Résumé :**

Cette initiative vise à mettre en place une bergerie afin d'accompagner plus efficacement les jeunes. Ces derniers auront l'opportunité de développer des compétences pratiques dans la gestion des animaux, tout en renforçant le lien social par le travail en équipe. De plus, ils pourront partager leurs connaissances avec leurs familles lors des journées dédiées à celles-ci.

Ce projet favorisera l'inclusion en permettant la visite de partenaires extérieurs, s'inscrivant ainsi dans une démarche écologique, sociétale et économique.

En effet, la présence de moutons contribuera à réduire l'utilisation de machines pour la tonte, ce qui aura un impact positif sur la biodiversité. Sur le plan économique, cela permettra également de diminuer les coûts d'entretien des espaces verts.



Les missions sont centralisées par domaine d'intervention. Les actions concrètes qui en découlent ont des effets immédiats, lisibles et visibles par l'ensemble des acteurs de la résidence.

Ce projet permet aux résidents de travailler le sentiment d'appartenance à un groupe, le sentiment d'utilité, la valorisation de leurs actions, la reconnaissance de leurs compétences et la réalisation de soi.

# 14

## Les incontournables

**Porteurs du projet :** Patrick Dauphin, directeur et Cédric Ponce, chef de service

**Établissement :** Résidences Andrés Lestang et Les Arènes (Soustons, Landes)

**Résumé :**

Ce projet vise à consolider un ensemble d'informations sur la vie d'un établissement social et médico-social (ESMS) pour en faire un outil facile à lire et à comprendre. Cet outil pourrait être intégré dès l'arrivée des futures personnes accompagnées et des salariés.

L'objectif est d'assurer aux résidents, mais surtout aux familles, membres du CVS, que les éléments clés liés à la sécurité, à la gestion des risques, à la déclaration des événements indésirables (EI) ainsi qu'aux recommandations bonnes pratiques professionnelles (RBPP) font partie intégrante des compétences de tout salarié travaillant dans un établissement social et médico-social.

# 16

## Médiation animal

**Porteurs du projet :** Sandrine Deltour, monitrice éducatrice et Marie-Lis Luc, monitrice éducatrice

**Établissement :** Institut médico-éducatif (IME) Le Tremplin (Bobigny, Seine-Saint-Denis)

**Résumé :**

Les activités en lien avec la nature et/ou les animaux engendrent un réel bien-être chez les jeunes. Ils n'ont pas toujours les capacités d'exprimer ou d'extérioriser leurs émotions, qu'ils ne comprennent pas toujours, et le rapport à l'animal et à la nature leur permet de s'apaiser.

Ce projet propose des séances d'une heure dans un local du Centre Culturel Allende ou au sein de l'IME pour des séances exceptionnelles, afin d'améliorer le bien-être des jeunes accompagnés en travaillant sur la confiance, l'estime de soi, la valorisation, la responsabilisation, la socialisation, la bienveillance, l'autonomie, la motricité, et l'autodétermination.

# 15

## Les jeux olympiques de d'Ay

**Porteur du projet :** Emeline Zeler, enseignante en activité physiques adaptées

**Établissement :** Maison d'accueil du Château d'Ay (Ay, Marne)

**Résumé :**

Le projet consiste à créer pour l'année 2024 les « Jeux Olympiques de la MACA ». Les disciplines qui seront proposées aux résidents seront des adaptations de disciplines olympiques officielles, conçues pour se rapprocher au plus des conditions réelles tout en restant adaptées aux capacités des résidents.

Des espaces de discussion (quiz, diaporamas, discussions, jeux de société...) seraient ouverts pour stimuler les évocations de souvenirs des résidents liés aux Jeux Olympiques ou aux compétitions sportives majeures.

Le départ de ces JO de la MACA serait donné par le trajet d'une « flamme olympique » au sein de la structure. Une collaboration sera proposée à différents acteurs de la ville.



# 17

## Ose sortir de ta chambre

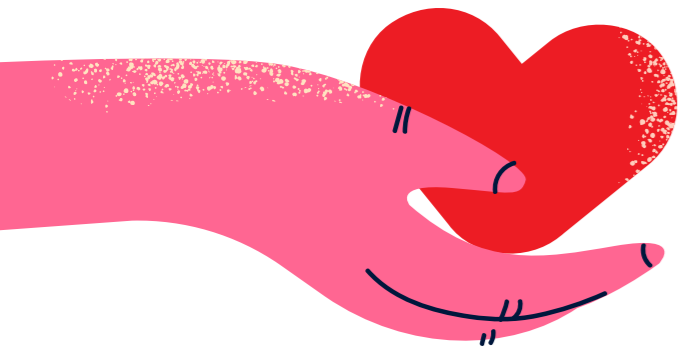
**Porteurs du projet :** Johanne Sommesous, aide-soignante et Alban Déloge, responsable des soins

**Établissement :** Établissement Hospitalier Sainte-Marthe (Épernay, Marne)

**Résumé :**

Toute personne âgée en situation de handicap ou de dépendance doit être encouragée à conserver des activités. Des besoins d'expression et des capacités d'accomplissement existent à tout âge. Développer des centres d'intérêt maintient le sentiment d'appartenance et d'utilité tout en limitant l'isolement et l'ennui.

Cette initiative propose de réaliser des ateliers thérapeutiques pour les patients de l'établissement, tels que la cuisine et les activités créatives et manuelles, afin de répondre à la problématique des conséquences de l'isolement social et affectif de la personne âgée, qui peut entraîner la dépression.



# 18

## Pas d'autodétermination sans communication

**Porteur du projet :** Cécile Coutaud, orthophoniste

**Établissement :** Dispositif Bell'Estello (Le Pradet, Var)

**Résumé :**

À l'IME Bell'Estello il y a de nombreux jeunes dont la communication est altérée : jeunes non oralisants ou jeunes oralisants avec de grosses déformations phonologiques qui entravent la compréhension de leur message.

Ce projet cherche à sensibiliser et à former les équipes et les aidants aux outils de communication alternative et améliorée les actuels, tels qu'une formation générale autour de la CAA, PODD ou aux outils numériques.

Former les professionnels pour mieux comprendre les jeunes qui rencontrent des difficultés dans la compréhension du langage oral favorise chez les jeunes une meilleure compréhension de leur environnement et des messages transmis, et leur permet de s'exprimer plus clairement.

# 19

## Pixel et image

**Porteur du projet :** Marine Wolff, Psychologue

**Établissement :** Institut médico-éducatif (IME) Le Tremplin (Bobigny, Seine-Saint-Denis)

**Résumé :**

Ce projet propose la réalisation d'autoportraits des jeunes avec l'aide d'un photographe suivi de la mise en place d'une exposition. Les jeunes seront ainsi pleinement décisionnaires des images qu'ils produisent, avec le soutien des adultes qui animent les séances.

L'objectif de ce projet est de développer la capacité d'autodétermination des jeunes et de les amener à préciser ce qu'ils veulent afin de découvrir leur propre identité.

# 20

## Plantez, sentez, bougez

**Porteur du projet :** Astrid Ridoux, responsable services logistiques

**Établissement :** Maison d'accueil du Château d'Aÿ (Aÿ, Marne)

**Résumé :**

Les projets de vie des usagers de l'EHPAD et de l'Accueil de Jour relèvent de nombreux besoins d'Activités Physiques Adaptées en extérieur, de stimulations sensorielles, d'activités intergénérationnelles et/ou d'un fort intérêt pour des espaces verts luxuriants.

Sachant que l'établissement dispose actuellement d'un espace boisé d'environ 2000 m<sup>2</sup> non utilisé, ce projet global propose un réaménagement de cet endroit visant à offrir à ses usagers la possibilité de profiter davantage de cet espace avec la création d'un parcours d'activités physiques adaptées sur un espace vert luxuriant d'environ 50 m<sup>2</sup> offrant un cadre chaleureux incluant une série de plantations variées.

# 22

## Projet communication

**Porteurs du projet :** Fernand Mainpin, Chef de service, Patrick Dauphin, directeur et Cédric Ponce, Chef de service

**Établissement :** Résidences André Lestang et Les Arènes (Soustons, Landes)

**Résumé :**

Cette initiative propose de créer un projet de communication individuel et adapté aux besoins spécifiques de la personne.

L'objectif de celui-ci est de construire et de conduire une démarche de Recherche et Développement (R&D), de prototypage et de viabilité économique d'un dispositif interagissant avec l'utilisateur, principalement une personne

# 21

## Pony Prop' Perche

**Porteur du projet :** Mélanie Vivant, éducatrice spécialisée

**Établissement :** Dispositif du Perche (Mortagne-au-Perche, Orne)

**Résumé :**

Ce projet concerne le nettoyage de la nature et d'espaces urbains partagés grâce à des actions collectives et multipartites (établissement, bénévoles, élus, familles), à l'aide de poneys bâtés destinés à porter la collecte des déchets. Cette initiative permettra d'accroître la visibilité des actions de l'établissement sur le territoire et de participer au changement de regard de la société sur le handicap.

L'idée est d'organiser des événements d'envergure de nettoyage de la nature chaque trimestre. Ces événements seront proposés à l'ensemble des personnes accueillies sur le dispositif, à leur famille, avec les poneys, et seront accompagnés de bénévoles et d'adhérents de l'association partenaire Mortagne En Transition.



avec un handicap moteur lourd, rencontrant des difficultés à s'exprimer par la parole.

Une réflexion vers une réponse impliquant de l'Intelligence Artificielle et du Deep Learning a émergé des premiers échanges.

# 23

## Projet releveur

**Porteurs du projet :** Fernand Mainpin, Chef de service, Patrick Dauphin, directeur et Cédric Ponce, Chef de service

**Établissements :** Résidences Andrés Lestang et Les Arènes (Soustons, Landes)

**Résumé :**

Il arrive que des personnes handicapées chutent et restent ainsi allongées sur le sol pendant plusieurs heures sans assistance extérieure.

L'objectif du projet est de définir une démarche de recherche et développement (R&D), de prototypage, et de viabilité économique pour un dispositif interagissant avec l'utilisateur (releveur). Ce dispositif est principalement destiné à une personne avec un handicap moteur lourd, se trouvant en situation de détresse consécutive à une chute et dépourvue d'aide humaine ou technique pour la soutenir dans la résolution immédiate de sa situation.

Le dispositif à concevoir doit être accessible à l'utilisateur, quel que soit le lieu de son appartement où il a chuté.

# 25

## Renforcer la réhabilitation psychosociale des personnes accompagnées

**Porteur du projet :** Marie Delaroque, directrice

**Établissement :** Dispositif habitat Côté cours (Le Havre, Seine-Maritime)

**Résumé :**

Ce projet vise à mettre en place un programme d'échanges avec l'Association des Handicapés Moteurs du Sénégal

# 24

## Radio Saint Paul, la radio qui décroïssonne !

**Porteurs du projet :** Catherine Gibaudan, cadre santé et Géraldine Chambon, cadre santé

**Établissement :** Site Saint-Paul de Mausole (Saint-Rémy-de-Provence, Bouches-du-Rhône)

**Résumé :**

En psychiatrie, tout comme dans le secteur du handicap mental, l'un des défis quotidiens, au-delà de l'inclusion, est la déstigmatisation. Il s'agit de combattre les préjugés, les idées préconçues, et les représentations excluantes.

C'est pourquoi, ce projet propose de créer une webradio au sein du site de Saint-Paul. Un espace ouvert et (ré) créatif visant à déstigmatiser la maladie et le handicap mental, tout en fédérant les auditeurs internes et externes au site de Saint-Paul autour de la vie sociale, associative et culturelle.

L'idée est de se faire accompagner par la société **CityScop** Production, spécialisée en communication et animation à destination des acteurs économiques et sociaux.



(un voyage d'une délégation de 13 personnes de 10 jours sur place prévu en 2025 pour apporter des dons et des fonds) afin de travailler l'implication des personnes accompagnées, en y adossant une ouverture culturelle sur les conditions de vie de personnes en situation de handicap selon le pays de naissance.

L'élaboration de ce projet permet de travailler diverses compétences : régularité et implication dans les groupes de travail, gestion de l'anxiété, ouverture sur les autres, etc.

# 26

## Restaurant de valorisation «Uni verte»

**Porteur du projet :** Fanny Sanchez-Ortells, monitrice éducatrice

**Établissement :** Dispositif du Perche (Mortagne-au-Perche, Orne)

**Résumé :**

Au cours des deux dernières années, l'établissement réalise des ateliers de cuisine technique. Afin de travailler directement sur l'estime de soi des personnes accompagnées et de créer du lien avec leurs familles, le projet propose la création d'un restaurant ouvert aux professionnels de la structure.

Les jeunes seront responsables du choix des menus, de la gestion de la caisse, de la confection des repas ainsi que du service en salle. De plus, une fois par mois, il sera proposé aux familles des jeunes accompagnés de venir se restaurer au sein de ce restaurant.

Ce projet vise l'accomplissement de soi en mettant en valeur le travail des personnes accompagnées.

# 27

## Réussir son jardin potager vivier

**Porteur du projet :** Justine Guet, éducatrice technique

**Établissement :** Dispositif du Perche (Mortagne-au-Perche, Orne)

**Résumé :**

Cette initiative propose de louer une parcelle à l'association des Jardins Familiaux de Mortagne-au-Perche afin de développer un projet de jardin vivrier avec les jeunes de l'IME. Initier les jeunes à cette pratique est un pas vers l'intégration à la vie d'une commune.

Les jeunes seront accompagnés trois demi-journées par semaine au jardin. Cette démarche contribuerait à une meilleure compréhension de l'importance du lien entre la nature et l'humain, tout en favorisant le développement de compétences professionnelles et de leur «pouvoir d'agir».

# 28

## Révolution virtuelle au SESSAD Denisien

**Porteurs du projet :** Bettina Correia, éducatrice spécialisée et Fanny Kan, éducatrice spécialisée

**Établissement :** Service d'éducation et de soins spécialisés à domicile (SESSAD) Denisien (Saint-Denis, Seine-Saint-Denis)

**Résumé :**

Les jeunes porteurs d'autisme rencontrent des difficultés à entrer en communication, à s'adapter à de nouveaux environnements et à gérer leurs émotions, ce qui peut générer des problèmes de comportement.

Ce projet propose l'achat de 2 casques de réalité virtuelle afin de réaliser des séances individuelles avec les jeunes pour favoriser leur adaptation à de nouveaux environnements et travailler sur la communication.

Ce projet permettra d'améliorer la qualité de vie des familles, car les casques permettront de préparer les jeunes à de nouvelles sorties.



# 29

## Run & Clean

**Porteurs du projet :** Tristan Tenart, éducateur APA et Chloé Bladou, psychomotricienne

**Établissement :** Service d'éducation et de soins spécialisés à domicile (SESSAD) Denisien (Saint-Denis, Seine-Saint-Denis)

**Résumé :**  
Ce projet propose d'organiser, sur une journée, un événement mêlant activité physique et engagement citoyen avec l'ensemble des jeunes et leurs familles, visant à nettoyer le parc de la Courneuve.  
Deux parcours seront disponibles : une marche de 3 km avec un rythme adapté à chacun, et une course de 4 km. Cette activité sera suivie d'un repas partagé, comprenant un buffet froid dans le parc, suivi d'un temps d'échange et d'ateliers pour les enfants et les parents, visant à sensibiliser au tri des déchets et à l'écologie.

# 31

## Sensibilisation à la biodiversité et aux TSA

**Porteurs du projet :** Amadou Niagate, chef de service et Youssef Zaarouri, enseignant spécialisé

**Établissement :** Institut médico-éducatif (IME) de Soubiran (Villepinte, Seine-Saint-Denis)

**Résumé :**  
Cette initiative propose de réaliser un film sur la thématique de «sensibilisation à la biodiversité et aux TSA». Dans une démarche citoyenne, les élèves de l'Unité d'enseignement élémentaire autisme (UEEA), ainsi que les élèves volontaires du projet « Super Copain » mené

# 30

## Salon bien-être (coiffure et esthétique)

**Porteur du projet :** Marta Alves, éducatrice spécialisée  
**Établissement :** IME Marie-Auxiliatrice (Draveil, Essonne)

**Résumé :**  
La plupart des jeunes de l'IME qui se rendent chez le coiffeur ou dans un institut de soin esthétique rencontrent souvent des difficultés dans leur prise en charge. Cette initiative envisage d'aménager une salle au sein de l'établissement afin que tous les jeunes puissent bénéficier des prestations proposées, telles que la coiffure et les différents soins esthétiques. Un planning sera mis en place pour que chaque unité puisse s'inscrire sur un créneau. La présence de la famille durant les séances permettra de créer un lien de confiance avec les professionnels de l'IME. Ce sera également l'occasion pour les parents de bénéficier d'un partage de compétences.



à l'école, s'engagent à dépolluer le Parc du Sausset et à participer à des activités pédagogiques sur le thème de la biodiversité. Les actions, menées dans le Parc du Sausset, seront filmées afin que les enfants puissent s'exprimer. Les enfants neurotypiques et les intervenants seront également filmés, dans le but d'expliquer le projet et de sensibiliser à ce qu'est réellement l'autisme.

# 32

## Studio'nomie

**Porteurs du projet :** Delphine Hutinet, éducatrice et Virginie Lahmar, coordinatrice

**Établissement :** Dispositif Bell'Estello (Le Pradet, Var)

**Résumé :**  
Depuis plusieurs années, les places en foyer d'hébergement sont de plus en plus difficiles à obtenir. Cette initiative propose l'acquisition d'un studio en cœur de ville. L'appartement permettra de travailler un niveau supérieur d'autonomie et d'inscrire le jeune au cœur de la cité pour lui permettre de s'inclure dans la vie sociale. Les jeunes qui seront accueillis dans l'appartement bénéficieront des ateliers d'inclusions et d'immersions proposés par le dispositif Bell'Estello. Ceux qui auront trouvé une orientation pourront continuer à bénéficier de l'appartement avec un accompagnement dans la recherche d'un logement pérenne.

# 34

## Vie affective au Pôle autisme Paris

**Porteur du projet :** Stephen Sautede, éducateur

**Établissement :** Pôle autisme Paris (Paris)

**Résumé :**  
Cette initiative propose de travailler en étroite collaboration avec les familles autour de la vie affective et sexuelle de leurs enfants. L'objectif est d'offrir aux jeunes accompagnés une éducation affective et sexuelle scientifique avec l'aide de professionnels spécialisés dans ce domaine ainsi que du matériel spécifique à cette problématique. L'idée est également de les accompagner dans la découverte du corps et de ses changements (puberté), et de prévenir les risques de se retrouver dans une situation d'agresseur et d'agressé dans la vie quotidienne et dans les différents lieux de vie (notion d'intimité, de consentement...).

# 33

## Transformons notre cour

**Porteur du projet :** Isabelle Fremio Belal, éducatrice spécialisée

**Établissement :** Institut médico-éducatif (IME) Le Tremplin (Bobigny, Seine-Saint-Denis)

**Résumé :**  
Aujourd'hui, la cour de la section des 6-14 ans est un espace extérieur peu, voire pas, adapté aux enfants et jeunes accompagnés. Cette initiative vise à créer une cour oasis afin d'offrir aux enfants un environnement apaisant, engageant et inclusif, qui pourra favoriser leur bien-être, la socialisation et l'apprentissage. Cette cour sera conçue pour être accessible à tous, quelles que soient les capacités de l'enfant. L'enjeu de ce projet de cour oasis est qu'il soit pensé et réalisé avec la participation de la communauté autour d'ateliers participatifs.

# 35

## Vivre et épanouir

**Porteur du projet :** Marilyn ROBIN, cadre infirmière

**Établissements :** Institut médico-éducatif (IME) Le Tremplin (Bobigny, Seine-Saint-Denis) et Institut médico-éducatif (IME) Excelsior (Le Raincy, Seine-Saint-Denis)

**Résumé :**  
Ce projet vise à mettre en place deux lieux (un sur Excelsior et un sur Le Tremplin) où les jeunes pourront se rendre pour poser toutes les questions concernant le sujet de la vie affective et sexuelle. L'objectif est d'y réaliser dans ces espaces des ateliers éducatifs et des sessions de conseil confidentielles animées par des professionnels de la santé, de l'éducation et de la psychologie. Les participants et leurs familles seront associés au projet, en fournissant des informations sur leurs besoins et en participant activement aux ateliers.

Depuis un siècle, l'association Vivre et devenir – Villepinte – Saint-Michel accueille, accompagne et soigne les plus fragiles. Ses activités n'ont cessé d'évoluer pour répondre aux besoins insuffisamment couverts de la société.

Sa mission est d'apporter une présence à chacun et un horizon pour tous.

Vivre et devenir est une association régie par la loi de 1901. Elle est reconnue d'utilité publique depuis le 14 février 1920. À ce titre, elle est habilitée à recevoir des dons et des legs.



association reconnue d'utilité publique

2 allée Joseph Récamier

75015 Paris

tél : 01 48 78 14 31

[www.vivre-devenir.fr](http://www.vivre-devenir.fr)

Restons connectés :  
[www.vivre-devenir.fr](http://www.vivre-devenir.fr)

