

# Inspir'Actions

OCTOBRE  
2023

Journée  
des initiatives  
inspirantes  
de Vivre  
et devenir



# édito

Vous tenez entre vos mains la 3<sup>e</sup> brochure des pratiques inspirantes de **Vivre et devenir**. En 2023, la commission des Pratiques professionnelles a entendu 8 porteurs de projet. Encore une fois les sujets sont variés et vont tous dans le sens de l'amélioration continue de nos accompagnements et de nos quotidiens.

Bravo aux professionnels des associations **Vivre et devenir** et aussi de l'**AEHM** (avec qui Vivre et devenir a signé un mandat de gestion depuis 2022) de leur créativité et engagement au quotidien ! L'association a de quoi être fière de ses acteurs !

Ces projets, et d'autres repérés dans différents cadres, donnent le fil rouge de notre 3<sup>e</sup> journée Inspir'Actions qui se tient cette année le 6 octobre à Paris : 3<sup>e</sup> occasion de partager les bonnes idées, les petites et grandes choses qui font que nous sommes toujours en mouvement et en amélioration ! Nous avons retenu 3 grands thèmes qui feront l'objet de tables rondes :

- Faire entrer la cité dans nos établissements
- Prendre soin de nos collaborateurs
- Le développement durable

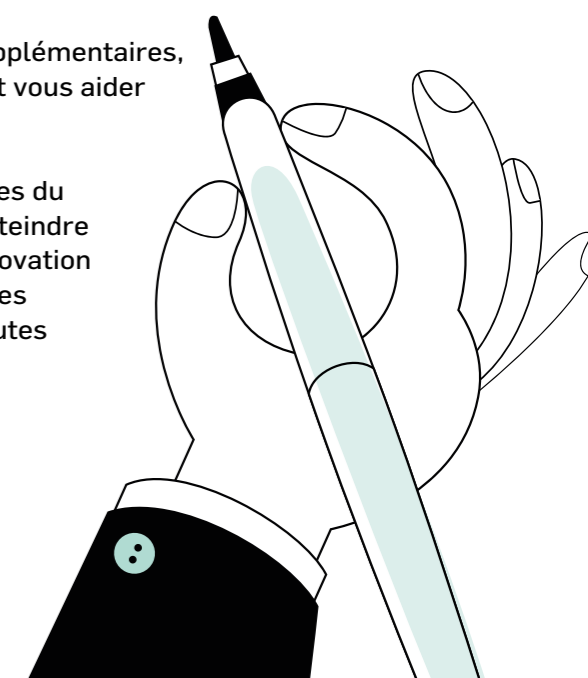
Nous aurons également des capsules de présentation d'un projet international du Pôle autisme Paris avec Djibouti, et une présentation des Tiers Lieux. J'espère que cette journée et cette brochure feront naître en vous de nouvelles idées pour vos organisations, et que vous nous en ferez part lors des prochaines commissions des pratiques professionnelles et la prochaine journée **Inspir'Actions** !

La commission vit grâce à vos projets et vos initiatives ! N'hésitez pas à soumettre à votre manager vos projets pour la commission (vous pouvez envoyer un mail à **Suzanne Malissard**, la coordinatrice de la commission : [s.malissard@vivre-devenir.fr](mailto:s.malissard@vivre-devenir.fr)). Pour faire l'objet d'une fiche action, il suffit que votre projet soit novateur et qu'il facilite la vie des personnes accompagnées, des familles ou des professionnels. Le principe est de diffuser les bonnes idées dans les différents établissements de Vivre et devenir et de l'AEHM. Ne vous censurez pas en pensant que votre projet n'est pas assez innovant ! Pleins de moyens existent au sein de l'association pour mettre en valeur vos projets.

N'oubliez pas que si vous avez besoin de financements supplémentaires, la direction de la Communication de **Vivre et devenir** peut vous aider à chercher des subventions ou des mécènes.

Enfin, toutes ces initiatives innovantes concrétisent les axes du projet associatif 2022-2026 de **Vivre et devenir**. Afin d'atteindre nos objectifs, nous devons être agiles et faire preuve d'innovation et de souplesse, pour répondre au plus près des besoins des personnes, en prenant soin de nos collaborateurs et de toutes les parties prenantes de l'association.

**Bonne lecture !**



# sommaire



Initiative 1 :  
**Accompagner les enfants autistes confiés à l'aide sociale à l'enfance** .....6

Initiative 2 :  
**Foyer de jeunes travailleurs**.....8

Initiative 3 :  
**Développement durable à Vivre et devenir**.....10

Initiative 4 :  
**Handi oui !** .....12

Initiative 5 :  
**Formation Premiers secours en santé mentale**.....14

Initiative 6 :  
**Course Auxilium**.....16

Initiative 7 :  
**Ça bouge à Bell'Estello !** .....18

Initiative 8 :  
**Projet Djibouti** ..... 20

**La commission des Pratiques professionnelles**.....22

**Participez à l'appel à projets Inspir'Actions 2023** .....24





# Initiative 1 :

## Accompagner les enfants autistes confiés à l'aide sociale à l'enfance

La MECMES, une structure expérimentale

PORTEUR DU PROJET

MECMES

Le Raincy

Nathan Meghnagi

n.meghnagi@vivre-devenir.fr

07 86 38 39 90

### 3 points clefs :

- 1 Un dispositif intervenant directement dans les lieux de vie des enfants relevant à la fois du handicap et de la protection de l'enfance
- 2 Un accompagnement sur mesure des professionnels de la protection de l'enfance
- 3 Un nouveau bâtiment pour 40 jeunes ayant des troubles du neurodéveloppement livré en 2025

### Une double compétence : handicap et protection de l'enfance

L'appel à projets pour la Maison d'enfants à caractère médico-social et social (MECMES) a été lancé mi-2019. Ce dispositif expérimental s'inscrit dans la transversalité prônée par le rapport Piveteau et la démarche réponse accompagnée pour tous. Dans l'attente de l'ouverture d'un établissement de 40 places prévue en 2025 dans le département de la Seine-Saint-Denis, deux dispositifs permettent d'apporter des solutions aux enfants :

- L'unité mobile
- Des places d'internat installées au sein de l'Institut médico-éducatif (IME) Excelsior (Le Raincy, Seine-Saint-Denis).

### L'unité mobile

L'unité mobile (UM) a ouvert début 2021, elle intervient au sein des établissements d'aide sociale à l'enfance, ou chez les assistants familiaux. Sa mission principale est de faciliter le maintien des enfants ayant des troubles du spectre de l'autisme dans leur environnement de placement et ainsi d'éviter les ruptures de parcours.

L'UM intervient donc sur le lieu de vie de l'enfant pour apporter un soutien aux professionnels confrontés aux difficultés de gestion des « comportements défis ».

Ces jeunes présentent souvent un ou plusieurs des troubles suivants :

- De très grandes difficultés dans la communication et les apprentissages ;
- De graves troubles somatiques ou psychiques qui impactent considérablement la stratégie globale d'intervention mise en place ;
- Des comportements-problèmes ; auxquels s'ajoutent souvent des situations de précarité sociale et de parcours de migration qui viennent encore complexifier l'accès aux droits et la mise en place d'un accompagnement adapté.

L'unité accompagne 30 enfants pour une durée de 9 mois renouvelable une fois. Elle est composée de 8.2 équivalents temps plein.

### Ouverture anticipée de 10 places d'internat

Au 1<sup>er</sup> septembre 2022, 10 places d'internat ont ouvert au sein de l'IME Excelsior (autre établissement de Vivre et devenir) situé au Raincy. Parmi les 10 places proposées, une est dédiée au répit pour les assistantes familiales accompagnées par l'unité mobile. Les enfants ont entre 8 et 15 ans. 7 enfants admis étaient préalablement suivis par l'unité mobile. Une période de transition a été instaurée pour faciliter la transmission d'information. Les enfants bénéficient de l'accompagnement d'une équipe d'une vingtaine de professionnels 365 jours par an. Ils accèdent à des activités éducatives adaptées selon leur projet d'accompagnement personnalisé. Parmi ces activités, l'équithérapie permet de développer les compétences/capacités des personnes en situation de handicap, notamment

dans les domaines de la communication, de la perception, de l'attention et de la régulation des émotions.

### La MECMES : ouverture prochaine !

En 2025, la MECMES complète ouvrira en Seine-Saint-Denis. L'établissement accueillera 40 enfants et jeunes avec troubles du spectre de l'autisme (TSA) et autres troubles du neurodéveloppement. La moitié de places sera réservée aux jeunes confiés à l'Aide sociale à l'enfance.

Situé à Pierrefitte (Seine-Saint-Denis), le lieu offrira 29 places d'internat, dont 19 ouvertes 365 jours par an. Il est soutenu par le département de Seine-Saint-Denis et l'agence régionale de santé d'Île-de-France. Un bâtiment neuf de 3 000 m<sup>2</sup> sera construit sur un terrain très proche du centre-ville de Pierrefitte, à proximité directe des transports en commun, pour une inclusion maximale au cœur de la cité.



# Initiative 2 :

## Foyer de jeunes travailleurs

Un tremplin vers le logement autonome au Dispositif du Perche

### 3 points clés :

- 1 Le studio tremplin est un studio de Foyer de Jeunes Travailleurs (FJT) mis à disposition du Dispositif du Perche pour des expériences
- 2 L'objectif principal est d'évaluer les compétences des jeunes à gérer leur vie quotidienne.
- 3 Le jeune en situation de handicap est considéré comme un autre résident du FJT, il est invité aux activités, et l'animatrice du FJT l'incite à aller vers les autres résidents.

### L'accompagnement vers le logement

Le Dispositif du Perche accompagne de jeunes adultes en situation de handicap dans leurs études et formations. Tous les aspects de l'autonomie peuvent être travaillés, l'accès au logement correspond à un besoin central des jeunes adultes. C'est ainsi que le Dispositif du Perche a décidé de créer un partenariat avec un Foyer de Jeunes Travailleurs à proximité.

### Le studio tremplin

Ce studio est mis à disposition au sein du Foyer de Jeunes Travailleurs, il a été meublé par le Dispositif du Perche grâce à la somme de 850 euros reçus dans le cadre de l'appel à projets Inspir'Actions de Vivre et devenir.

Le studio peut accueillir des jeunes depuis le 14 mars 2022. Au bout d'une année de fonctionnement, 9 expériences ont eu lieu, 1 est en cours et plusieurs autres sont planifiées. Certains usagers rentrent pour la première fois, d'autres font une seconde expérience afin d'évaluer d'autres objectifs.

### L'accompagnement des jeunes en expérience

Les jeunes du Dispositif du Perche participant à ces séjours sont des jeunes majeurs, en stage en milieu ordinaire ou en milieu protégé, et accompagnés par le Dispositif du Perche.

Pendant le séjour en FJT, les professionnels du Dispositif du Perche proposent un accompagnement adapté selon les besoins des jeunes. Certains jeunes demandent des visites, d'autres des appels téléphoniques. Certains encore ne demandent aucun accompagnement. Les professionnels restent vigilants cependant à la pertinence des demandes. Seul un état des lieux d'entrée et de sortie est prévu avec l'animatrice du FJT. Les visites ou appels sont organisés par les éducateurs de l'hébergement et une conseillère en économie sociale et familiale du Dispositif.



Des échanges hebdomadaires sont réalisés entre la structure et le FJT afin d'assurer la communication et d'évoquer d'éventuels changements (état des lieux d'entrée, de sortie, difficultés des jeunes majeurs). Le lien partenarial est essentiel, et un lien de confiance est établi entre les deux structures. Outre l'aspect financier (paiement des redevances par le Dispositif) qui lie les deux établissements, il est nécessaire que les jeunes majeurs soient accueillis dans de bonnes conditions autant par l'animatrice du FJT que les résidents actuels.

Une fois par an, un bilan partenarial est effectué avec le Foyer de Jeunes Travailleurs.

### Des résidents comme les autres

Un règlement de fonctionnement est propre au FJT mais le Dispositif du Perche a dû créer un contrat d'engagement adapté à la structure, notamment en terme de visites, d'heure limite de retour le soir, de consommation d'alcool. Ils ont dû réajuster ce règlement suite à des événements qui lui ont été rapportés et afin d'assurer la sécurité des jeunes majeurs.

Les jeunes ont accès à tous les lieux collectifs du FJT, la laverie, la salle polyvalente, les espaces collectifs de repas, s'ils souhaitent partager un repas avec d'autres résidents.

### Un premier bilan

Suite aux évaluations du studio tremplin :

- Un jeune majeur peut retourner sur l'hébergement du Dispositif du Perche mais en ayant un accompagnement différent. Une certaine autonomie est maintenue dans l'organisation des repas par exemple ou des temps libres.
- De nouvelles expériences peuvent être envisagées si tous les critères d'évaluations n'ont pas été validés

Le premier jeune ayant effectué la première évaluation au studio tremplin est aujourd'hui résident au FJT et a un emploi dans la ville.

PORTEUR DU PROJET

Dispositif du Perche  
Mortagne-au-Perche (Orne)

Corinne Jundt  
Conseillère en économie  
sociale et familiale (CESF)

c.jundt@vivre-devenir.fr

02 33 85 30 10





# Initiative 3 :

## Développement durable à Vivre et devenir

Une démarche coordonnée par la direction générale

PORTEUR DU PROJET

Direction Générale  
Paris

Sanaa Deny  
Responsable immobilier

s.deny@vivre-devenir.fr

06 14 63 38 04

### 3 points clefs :

- 1 La législation nous impose certaines obligations en termes de développement durable, mais nous mettons également en place d'autres actions.
- 2 Chaque établissement et chaque individu doivent faire sa part du colibri.
- 3 Encore plein de sujets à investir !

### Une démarche globale

Le dérèglement climatique nous touche tous, et il revient à chacun de faire sa part du colibri. Tous les établissements et services de Vivre et devenir ont des projets « développement durable » plus ou moins avancés : on travaille pour la biodiversité en élevant des abeilles à Excelsior, le SESSAD Denisien a planté des arbres au Maroc, des marches vertes sont organisées à la MAS les Iris, etc.



Sur d'autres sujets, peut-être un peu moins « glamour », des obligations légales s'appliquent parfois, et nous allons souvent plus loin. Cette démarche est coordonnée au niveau de la direction générale de Vivre et devenir.

### En partant d'obligations...

Le Décret n° 2019-771, dit « Décret Eco Energie Tertiaire », du 23 juillet 2019 et les arrêtés d'application qui en découlent nous obligent à analyser et à baisser nos consommations d'énergie. Nous avons transformé cette contrainte en opportunité en faisant appel à un cabinet spécialisé qui va mettre à notre disposition avant la fin de l'année 2023 un logiciel permettant de remplir nos obligations. Ce cabinet nous permettra également :

- La réalisation d'audits énergétiques ou diagnostic de performance énergétique voire la réalisation d'un schéma directeur énergétique
- La réalisation d'un bilan carbone au niveau de l'association (2<sup>e</sup> semestre 2023)
- La réalisation, suivant les sites, d'études de faisabilité d'énergies renouvelables

### ... et saisir des opportunités !

Les primes Certificat d'économie d'énergie (CEE) ne sont pas uniquement des appels téléphoniques quotidiens et pénibles, elles permettent réellement de réaliser des travaux. Aujourd'hui au sein de l'association, nous avons réalisé 80% des calorifugeages, ainsi que 30% des isolations de plancher bas et des combles.

Autant de travaux qui génèrent de belles économies sur les factures d'énergie !

### DD & amélioration des espaces

La direction générale a décidé de s'attaquer à un sujet quotidien concernant ses locaux : les déchets ! Ici pas de DASRI (déchets liés aux soins), mais beaucoup de déchets recyclables qui passaient aux ordures ménagères !

Toutes les poubelles de bureau ont été supprimées au profit d'une grande poubelle de tri par étage. Une poubelle de compost sera également bientôt installée (nouvelle obligation au 1<sup>er</sup> janvier 2024).

Si vous avez besoin d'aide dans l'installation de votre politique de tri, n'hésitez pas à vous rapprocher de Sanaa Deny, responsable immobilier de l'association !

Ce projet a aussi été l'occasion de repenser les espaces de la direction générale : modularité des bureaux, aménagement du hall d'accueil et installation de cabines téléphoniques insonorisées pour un meilleur confort !

### Prochain sujet : la mobilité !

En collaboration avec Marine Taverne (développement RH), Sanaa rencontre actuellement plusieurs acteurs de la mobilité durable comme Klaxit et Betterway afin de développer une offre aux collaborateurs qui soit équitable : entre covoiturage, vélo, transport en commun... suivant les situations des établissements (en région parisienne, en province...) et de leurs missions (équipes mobiles ou sédentaires).

Un diagnostic mobilité sera mené pour affiner les besoins de l'association et cheminer vers la meilleure solution à développer. Ce projet sera réalisé à l'horizon 2024.



# Initiative 4 :

## Handi oui !

Une formation pour aborder la sexualité à la MAS les Iris

### 3 points clefs :

- 1 Tous les acteurs sont associés dans cette démarche : personnes accompagnées, professionnels, parents.
- 2 Il s'agit de faire émerger la parole et de briser le tabou pour que chacun puisse obtenir les réponses à ses interrogations.
- 3 Le théâtre forum est un outil qui permet à chacun d'exprimer des ressentis et son vécu

### Des besoins identifiés au sein de la MAS

De nombreux résidents posent des questions autour de la sexualité. Les équipes sont parfois prises au dépourvu et ne savent pas quelle réponse apporter. Il était nécessaire de se construire une réponse institutionnelle, qui ne varie pas d'un professionnel à l'autre.

La sexualité est un sujet tabou, et à cette problématique s'ajoute les difficultés de communication et/ou les troubles psychiques de certains résidents de la maison d'accueil spécialisée (MAS).

### Sexualité à tous les étages !

**Côté professionnels :** une formation a été mise en place avec le planning familial de la région PACA, elle dure 4 jours et permet de déconstruire les représentations des professionnels pour travailler sur une construction commune de réponse. La formation utilise les jeux de rôle, les mises en situation, des films, etc. Un temps de travail a également permis d'élaborer une charte sur l'intimité du résident.

**Côté résidents :** lors d'entretiens et de réunions, la parole des résidents sur la sexualité a pu se délier. Les questions ont été remontées au planning familial. Une troupe d'acteurs de théâtre forum a donné une représentation pour les résidents. Les groupes de parole ont été conduits avec un professionnel de la MAS et un professionnel du planning familial.

**Côté parents enfin :** Les préoccupations des parents ont été recueillies lors d'un café des parents. Ils ont également été invités à la représentation du théâtre forum.

### Un outil étonnant : le théâtre forum

Le théâtre forum permet de rejouer les situations autour de la sexualité devant les résidents. Cette mise en abîme leur permet de s'identifier plus facilement qu'avec le langage verbal. L'outil théâtre forum donne la possibilité de prendre conscience, par un jeu de miroir, de situations complexes. Le théâtre forum se découpe en 2 grandes parties : un spectacle joué par les professionnels, puis une partie improvisation avec les personnes du public. Le théâtre forum est un outil d'éducation populaire, interactif où le public est invité à donner son point de vue sur scène en jouant avec les comédiens. Ces représentations travaillent la question de l'affirmation de soi.

L'approche systémique sur l'intimité et la sexualité chez les résidents permet de réfléchir avec l'ensemble des acteurs et de construire une histoire, une trace commune de ces temps de travail, de cette avancée dans l'institution.

### La rédaction d'une charte sur l'intimité

Cette charte a été rédigée lors des groupes de travail des professionnels. Elle rappelle que



PORTEUR DU PROJET

MAS les Iris  
Saint-Rémy-de-Provence  
(Bouches-du-Rhône)

Catherine Gibaudan  
Cadre de santé

c.gibaudan@vivre-devenir.fr

04 90 92 72 69

« la MAS les Iris reconnaît comme un droit fondamental la possibilité pour chaque personne qui y est accueillie d'avoir une vie affective et sexuelle ». La charte est également l'occasion de rappeler que la MAS se réserve le droit d'intervenir dans les situations complexes, en médiatisant, en venant en soutien psychologique, ou encore en trouvant une solution respectueuse de chaque individu.

### Le bilan de l'opération

Une dizaine de personnes sont formées aujourd'hui à la MAS sur la vie affective et sexuelle. Cette formation sera remise au plan de formation tous les 2 ou 3 ans pour que la thématique ne se perde pas au gré des départs des professionnels.

Le théâtre forum est un outil très pertinent qui permet aux personnes d'exprimer des ressentis ou des vécus. Certains résidents ont pu aborder des vécus difficiles lors de la partie improvisation du théâtre forum. Il pourrait être utile également de proposer ce type d'animation pour d'autres sujets au sein des établissements de Vivre et devenir.





# Initiative 5 :

## Formation Premiers secours en santé mentale

Une formation proposée par le Dispositif habitat Côté Cours

PORTEUR DU PROJET  
Dispositif habitat Côté Cours  
Le Havre (Seine-Maritime)  
Mickaël Lavenu  
Psychologue  
m.lavenu@vivre-devenir.fr  
07 64 20 50 92

### 3 points clés :

- 1 Une démarche citoyenne permettant de multiplier les vigies en santé mentale.
- 2 Plus d'infos : <https://pssmfrance.fr/>.
- 3 Les suites de la formation sont en cours de réflexion : journée de recyclage, révision, etc.

### Premiers secours en santé mentale ?

Dépression, troubles anxieux, troubles psychotiques, les troubles de la santé mentale sont nombreux et peuvent toucher tout et chacun : collègues, amis, familles. Comme les premiers secours « classiques », plus nous serons collectivement formés et plus nous pourrons repérer et aider les personnes en difficulté. Les premiers secours, qu'ils soient en santé mentale, ou physique, ont pour objectif d'être donnés jusqu'au relai pris par un professionnel.

Au Dispositif habitat Côté cours, 400 personnes en situation de handicap psychique sont accompagnées. Les membres du dispositif (professionnels et personnes accompagnées) sont donc particulièrement sensibles à ces questions, c'est ainsi que le dispositif a décidé de proposer des formations « Premiers secours en santé mentale ».

### Qui peut être secouriste ?

La formation s'inspire de la formation Prévention et secours civiques de niveau 1 (PSC1). Elle s'adresse à la société civile, ainsi chacun peut se former aux premiers secours en santé mentale. Il n'y a pas de prérequis pour participer à une session de formation.

Au niveau national et depuis 2019, plus de 50 000 personnes ont déjà été formées aux premiers secours en santé mentale.

### Les objectifs de la formation

La formation dure 2 jours et couvre un certain nombre d'objectifs :

- Acquérir des connaissances de base concernant les troubles de santé mentale
- Mieux appréhender les différents types de crises en santé mentale
- Développer des compétences relationnelles : écouter sans jugement, rassurer et donner de l'information
- Mieux faire face aux comportements agressifs
- Tester et approprier un plan d'action qui peut être utilisé pour apporter un soutien immédiat sur des problèmes de santé mentale

Il existe deux types de formation : un module standard et un module « jeunes » qui s'adressent aux adultes vivant ou accompagnant des adolescents ou des jeunes adultes. Un 3<sup>e</sup> module spécial « adolescent » devrait bientôt voir le jour.

Qu'est-ce qui se passe après la formation ? La cellule régionale de Santé Mentale France voudrait mieux suivre les personnes qui ont été formées, en leur proposant par exemple une journée de recyclage.

Si vous souhaitez suivre cette formation, ou la proposer à vos équipes, il y a des formateurs PSSM sur tous les territoires. Tous ont reçu la même formation, mais il est plus pertinent de faire appel à un formateur qui a un bagage professionnel en santé mentale. En effet, il sera plus à même de répondre aux questions lors de la formation.

### Quel bilan à Côté cours ?

Depuis le lancement de la formation en 2021, Côté cours dispose de 4 formateurs. En mai 2023, plus de 20 sessions de formation ont été dispensées dans les locaux de Côté cours ou dans d'autres

établissements (notamment au sein du Dispositif du Perche). 150 personnes ont rejoint les rangs des secouristes en santé mentale via Côté Cours en 2022.

L'objectif à Côté cours est que tous les professionnels du dispositif deviennent secouristes en santé mentale. Le dispositif est également sollicité pour des formations chez des partenaires, par exemple l'Université du Havre.

Aujourd'hui, dans les sessions de formation, il y a 2/3 de professionnels médico-sociaux pour 1/3 de grand public.





# Initiative 6 : Course Auxilium

Courrons solidaire à Marie-Auxiliatrice !

## 3 points clefs :

- 1 Un événement sportif, mais également solidaire et inclusif !
- 2 17 équipages de joëlette au départ !
- 3 400 participants, 100 bénévoles, une 3<sup>e</sup> édition très réussie !

## Une 3<sup>e</sup> édition relancée après la période COVID

La course Auxilium a été créée en 2018 par l'institut médico-éducatif (IME) Marie-Auxiliatrice. La précédente édition avait eu lieu en 2019. La course est co-organisée par Vivre et devenir et Courir pour Marie, une association spécialisée dans les courses solidaires qui peut mettre à disposition des joëlettes pour les personnes à mobilité réduite.

L'objectif premier de la course est de proposer un événement festif, convivial, pour faire se rencontrer les différents publics. Toute l'organisation vise à



créer un moment partagé solidaire. Cette course a aussi pour vertu de faire entrer la société civile au sein de l'établissement.

L'édition 2023 a comptabilisé plus de 400 inscrits !

## Un événement sportif, solidaire et inclusif !

La course est évidemment un projet sportif : 3 types de courses étaient proposées pour la troisième édition le 13 mai 2023, une marche de 5 km, une course de 5 km et une course de 10km. Une course d'1,5 km était aussi organisée pour les enfants.

Un rendez-vous solidaire : les publics participants viennent de différents horizons : sportifs, habitants de la ville, des établissements médico-sociaux, etc. Toute la course aide à sensibiliser au handicap. La course permet également de dégager des fonds pour le projet socio-culturel de l'établissement.

Un événement inclusif : toute personne peut courir à l'Auxilium. 17 équipages de joëlettes, des fauteuils de course adaptés aux personnes à mobilité réduite, ont couru en 2023.

## Rassembler les partenaires

La mairie de Draveil était aussi très présente, Monsieur le Maire a ouvert la course, et plusieurs élus du territoire avaient fait le déplacement. L'IME avait aussi fait appel à tous les partenaires du territoire : l'Office national des forêts (ONF), les mécènes locaux (Intermarché, le Lion's Club ...). Les différents mécènes ont permis de financer le matériel nécessaire : les T-shirts pour les participants, les médailles pour les « finishers », etc.

L'événement a permis de dégager, une fois toutes les dépenses de la course payées, environ 3 000 euros pour financer des activités pour les enfants de l'IME Marie-Auxiliatrice.

La course a rassemblé 100 bénévoles. Certains sont revenus après les premières courses, d'autres ont répondu à un appel sur les réseaux sociaux, d'autres font partie de l'établissement Marie-Auxiliatrice, d'autres encore sont des proches des participants. Le réseau de bénévoles commence à être conséquent !

## Autour de la course : la convivialité !

Au sein de l'établissement et dans le cadre de la course, un village sportif a été ouvert. Un grand mur d'escalade était à disposition des participants. Les participants pouvaient aussi découvrir la sarbacane.

Une association de zumba a échauffé les participants en musique avant le début de la course. Il était également possible de prendre un goûter (gâteaux, crêpes, boissons, bonbons...) et de se faire maquiller !

Dans le patio de l'établissement, un parcours et des ateliers sensoriels étaient proposés aux visiteurs : tester son goût et son odorat, marcher sur des matières différentes, etc.

Un ambianceur professionnel était présent tout au long de la journée pour faciliter ce temps de plaisir partagé.

Il faut au moins 6 mois pour organiser un événement comme ça ! Rendez-vous le 25 mai 2024 pour la prochaine édition de l'Auxilium !



PORTEUR DU PROJET

IME Marie-Auxiliatrice  
Draveil (Essonne)

Jonathan Bertin  
Chef de service

[j.bertin@vivre-devenir.fr](mailto:j.bertin@vivre-devenir.fr)

06 28 90 16 09



# Initiative 7 : Ça bouge à Bell'Estello !

Pratiques sportives tous azimuts

## 3 points clefs :

- 1 Une multitude de partenaires sportifs de droit commun.
- 2 Un établissement « Génération 2024 » engagé dans les Jeux Olympiques et Paralympiques de Paris 2024.
- 3 Valoriser les compétences de chacun.

## Un très grand nombre de partenaires sportifs

Au sein de l'Institut médico éducatif (IME) Bell'Estello tous les jeunes ont des objectifs sportifs dans leur projet d'accompagnement individualisé. Les enfants peuvent demander le sport qui les intéresse parmi toutes les possibilités offertes au Pradet. Ces temps sportifs sont pour la plupart, proposés en inclusion dans les clubs de la ville. Ainsi, de nombreux partenariats existent avec le club de tennis, de padel, le club de voile, le yoga... Depuis cette année, 4 jeunes de l'IME pratiquent le cani cross : il s'agit de courir avec un chien auquel on est attaché. Grand succès pour ce partenariat qui a été mis en place par un stagiaire STAPS (sciences et techniques des activités physiques et sportives).

## Un établissement labélisé Génération 2024



Ce label, initialement proposé aux établissements scolaires a été ouvert aux établissements médico-sociaux. Seuls une cinquantaine d'établissements ont été labélisés, parmi lesquels l'IME Bell'Estello. L'IME est le seul établissement médico-social labélisé dans le Var. Le label est valable 3 ans. Le label permet d'avoir un accès à des contenus exclusifs, une valorisation de l'engagement des équipes, un accès privilégié aux outils et

informations des Jeux Olympiques et Paralympiques 2024 et l'intégration au sein de la communauté Génération 2024.

L'IME Bell'Estello est labélisé « Or », l'établissement a reçu un kit comprenant un drapeau et peut apposer le logo Génération 2024 sur sa communication.

## La semaine olympique et paralympique

Pour la 3<sup>e</sup> année consécutive, l'IME a participé à la « Semaine Olympique et Paralympique (SOP) ». En 2021, le thème était « sport et santé », en 2022 « sport et environnement ». Cette année le thème de la SOP était « sport et inclusion », un thème tout trouvé pour l'IME !

Un cross inclusif a donc été organisé avec 4 classes ordinaires du Pradet. Des binômes ont été constitués entre un jeune de Bell'Estello et un jeune du milieu ordinaire. Seule consigne : partir et arriver en même temps ! De binômes solidaires se sont créés pour une belle journée sportive et de partage !

L'établissement a également reçu un champion Paralympique de tennis de table comme grand témoin de cette semaine sportive. Un modèle inspirant pour les enfants de la structure !

Cet événement est aussi l'occasion de créer de la cohésion entre les professionnels de l'établissement qui, eux aussi, se retrouvent autour du sport.

## Le sport pour valoriser les compétences

Les enfants de l'IME Bell'Estello font du sport en club ordinaire. Le sport permet de rassembler tout le monde. La pratique sportive efface les différences. Le sport encourage le partage. Ici, l'important est de participer, pas de médailles mais des diplômes de participation !

PORTEUR DU PROJET

IME Bell'Estello

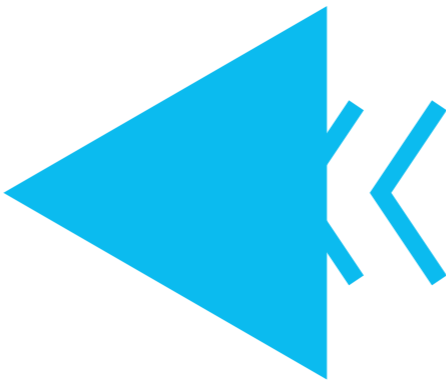
Le Pradet - Var

Anne Louvet

Enseignante en activité physique adaptée

a.laroux@vivre-devenir.fr

04 94 08 61 40



L'IME Bell'Estello participe au programme ESMS\*&CLUBS porté par Comité Paralympique et Sportif Français, qui met en relation des clubs sportifs et des établissements médico-sociaux pour impulser des actions de découverte des pratiques sportives. Comme Bell'Estello, n'hésitez pas à les saisir !

Au niveau associatif, un réseau de référents sportifs se met en place, le 4 juillet 2023 a eu lieu la première rencontre physique de ces référents. Nul doute qu'ils auront beaucoup d'idées pour renforcer la place du sport dans nos structures, en vue des Jeux Olympiques et Paralympiques 2024, et pour après !

\* établissements sociaux et médico-sociaux



# Initiative 8 : Projet Djibouti

Un projet solidaire et international du Pôle autisme Paris

PORTEUR DU PROJET

Pôle autisme Paris

Coraline Bodereau  
Éducatrice jeunes enfants

c.bodereau@vivre-devenir.fr

07 68 23 72 96

## 3 points clefs :

- 1 Un projet international de développement des compétences des professionnels à Djibouti.
- 2 Une équipe pluridisciplinaire de volontaires du Pôle autisme Paris pilotée par une éducatrice de jeunes enfants.
- 3 Un échange culturel et professionnel entre deux pays, pour sensibiliser le grand public à l'autisme.

## Genèse du projet

L'objectif premier du projet est d'appuyer les compétences professionnelles déjà existantes à Djibouti en organisant des formations sur l'autisme. À l'origine, Coraline Bodereau une éducatrice de jeunes enfants du Pôle autisme Paris a été approchée par une association djiboutienne pour les aider à accompagner les enfants à besoins

spécifiques. Cette association a obtenu un financement européen pour développer la formation de ses professionnels et sensibiliser la société civile aux questions du handicap.

## Les formations du Pôle autisme : un projet d'équipe !

Coraline est la cheffe de ce projet, elle a rassemblé autour d'elle une équipe d'une douzaine de volontaires du Pôle autisme Paris. Éducateurs, psychologues, membres de la direction se mobilisent autour du projet.

Ainsi 18 personnes, professionnels auprès des enfants à Djibouti, sont formées en distanciel sur la prise en charge des enfants avec troubles du spectre de l'autisme. 6 autres personnes à des postes de management sont également suivies par le Pôle autisme Paris pour structurer leurs organisations. Les professionnels du Pôle autisme Paris reçoivent un dédommagement pour leur travail et le temps passé à préparer les formations. Une partie de leur travail relève du bénévolat, et l'ensemble des missions se rajoute à leur travail quotidien au sein du Pôle.

## Voyages d'études croisés

Une équipe de professionnels française (une éducatrice de jeunes enfants, une psychologue et un membre de l'équipe de direction) est allée à Djibouti une semaine en février 2023. Ce voyage était l'occasion de travailler sur un audit sur l'accompagnement des enfants à besoins spécifiques, de faire des sensibilisations de la société civile (en particulier des familles et des parents) à l'autisme, et de commencer les formations.

En juin, 4 personnes de Djibouti sont venues à Paris pour observer le travail des équipes du Pôle autisme Paris et découvrir les différents types de structures



en France pour accompagner les enfants en situation de handicap.

Enfin, en octobre, une équipe du Pôle autisme Paris retourne à Djibouti pour parfaire la formation en pratique sur le terrain avec les enfants.

## Deux cycles de formation parallèles

Le cycle de formation « terrain » comprend 12 journées de formation allant du développement du jeune enfant, à la communication alternative améliorée, en passant par la gestion des troubles du comportement et les guidances parentales.

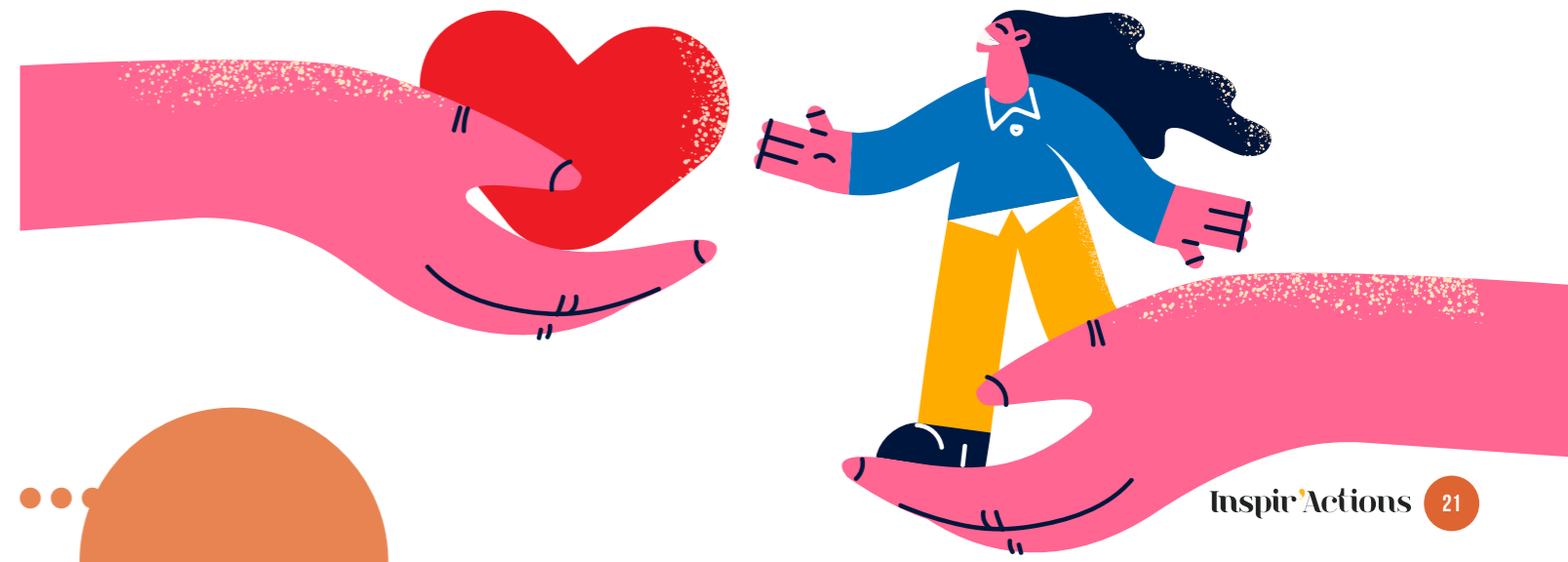
Chaque journée est découpée en deux phases : un temps d'échanges le matin pour poser des questions sur la formation précédente et sa pratique professionnelle depuis, et un temps de formation plus théorique l'après-midi.

La formation management et organisation comprend quant à elle 5 demi-journées couvrant les sujets variés comme les organigrammes et les fiches de postes, les outils de relations avec les familles et l'organisation globale d'un service. Deux points individuels sont également prévus pour chaque stagiaire pour évoquer des situations précises.

## Un partenariat à maintenir dans le long terme

Le financement de l'Union européenne court sur l'année 2023. L'objectif est de maintenir ce partenariat et de continuer les activités conjointes après la fin des financements.

Les partenaires djiboutiens souhaitent aussi recruter un ou plusieurs professionnels sur des temps plus longs pour ancrer les savoirs dans leurs pratiques professionnelles.



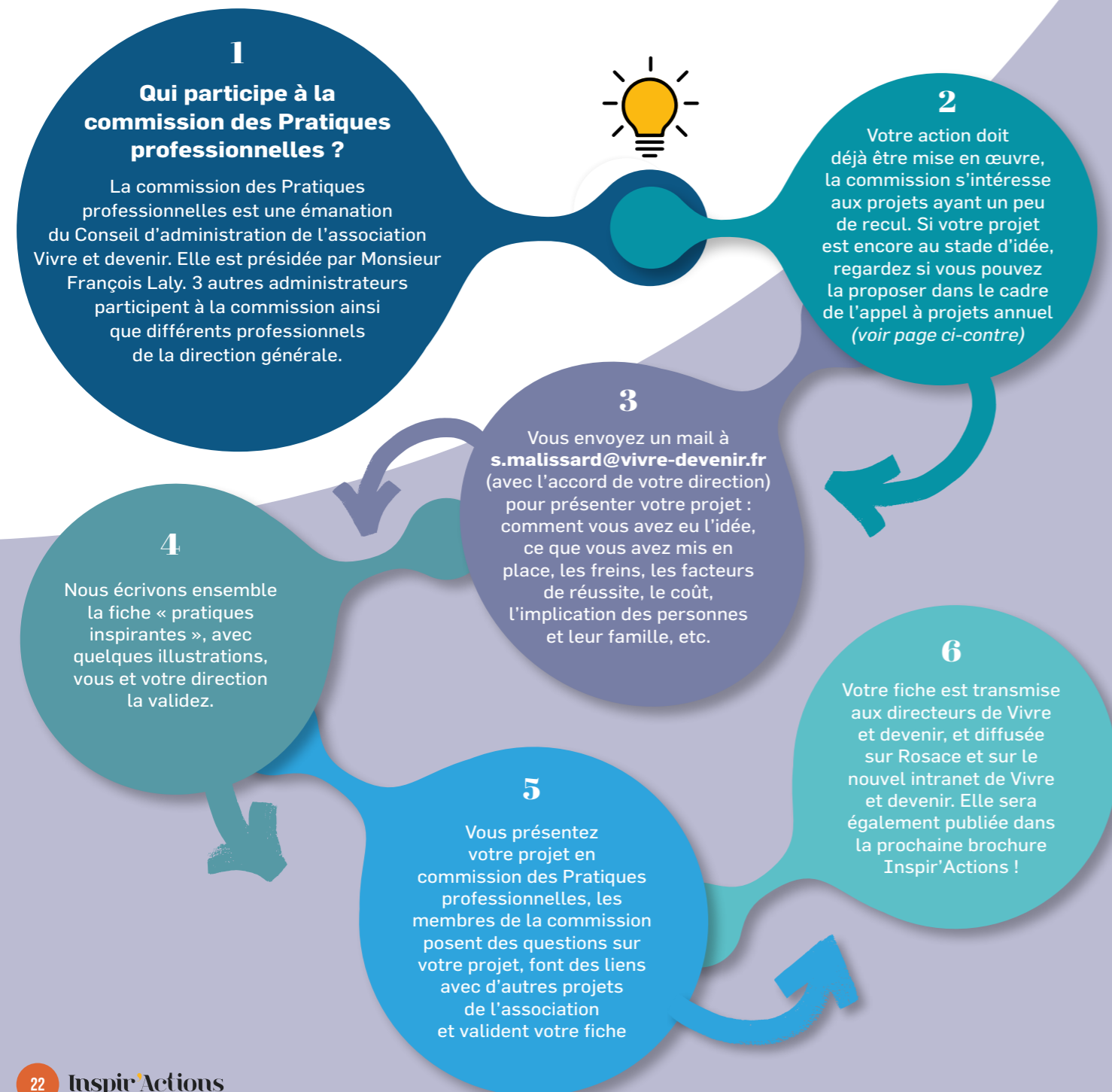
# La commission des Pratiques professionnelles :

comment ça marche ?

**Vous avez mis en place une super action au sein de votre structure ?**

**N'hésitez plus et envoyez un mail à Suzanne Malissard, la coordinatrice de la commission : [s.malissard@vivre-devenir.fr](mailto:s.malissard@vivre-devenir.fr) !**

**Quelle est la procédure ?**



# Participez à l'appel à projets Inspir'Actions 2023

**L'association Vivre et devenir lance une nouvelle édition de son appel à projets !**

L'appel à projets est ouvert à l'ensemble des collaborateurs de **Vivre et devenir** et aussi aux collaborateurs de l'association AEHM, sous mandat de gestion avec l'association Vivre et devenir, depuis le mois de mai 2022.

L'appel à projets a pour objectif d'encourager de nouvelles initiatives ou de nouveaux développements des initiatives existantes qui répondent au premier axe stratégique du projet associatif de **Vivre et devenir 2022-2026** :

**« L'accomplissement des personnes accompagnées, des familles et des bénévoles »**

**Sont ainsi concernées des actions nouvelles qui :**

- Favorisent l'autodétermination des personnes
- Dynamisent les projets de vie et des soins
- Renforcent les relations avec les familles
- Encouragent l'engagement citoyen de ceux qui souhaitent s'investir

**A la clé jusqu'à 4000 euros par projet lauréat**

Un jury composé d'administrateurs de Vivre et devenir et de l'AEHM, ainsi que de quelques personnalités extérieures invitées, choisira trois projets, qui recevront chacun jusqu'à 4000 euros.

**Remise des Prix**

**Le 18 janvier 2024** à Paris, lors du séminaire annuel des directeurs des établissements et des administrateurs de l'association **Vivre et devenir**.

**Comment participer ?**

- Téléchargez la fiche de candidature sur : [www.vivre-devenir.fr/inspirations/](http://www.vivre-devenir.fr/inspirations/)
- Envoyez votre candidature par mail à : [inspirations@vivre-devenir.fr](mailto:inspirations@vivre-devenir.fr)

**Date limite de participation**

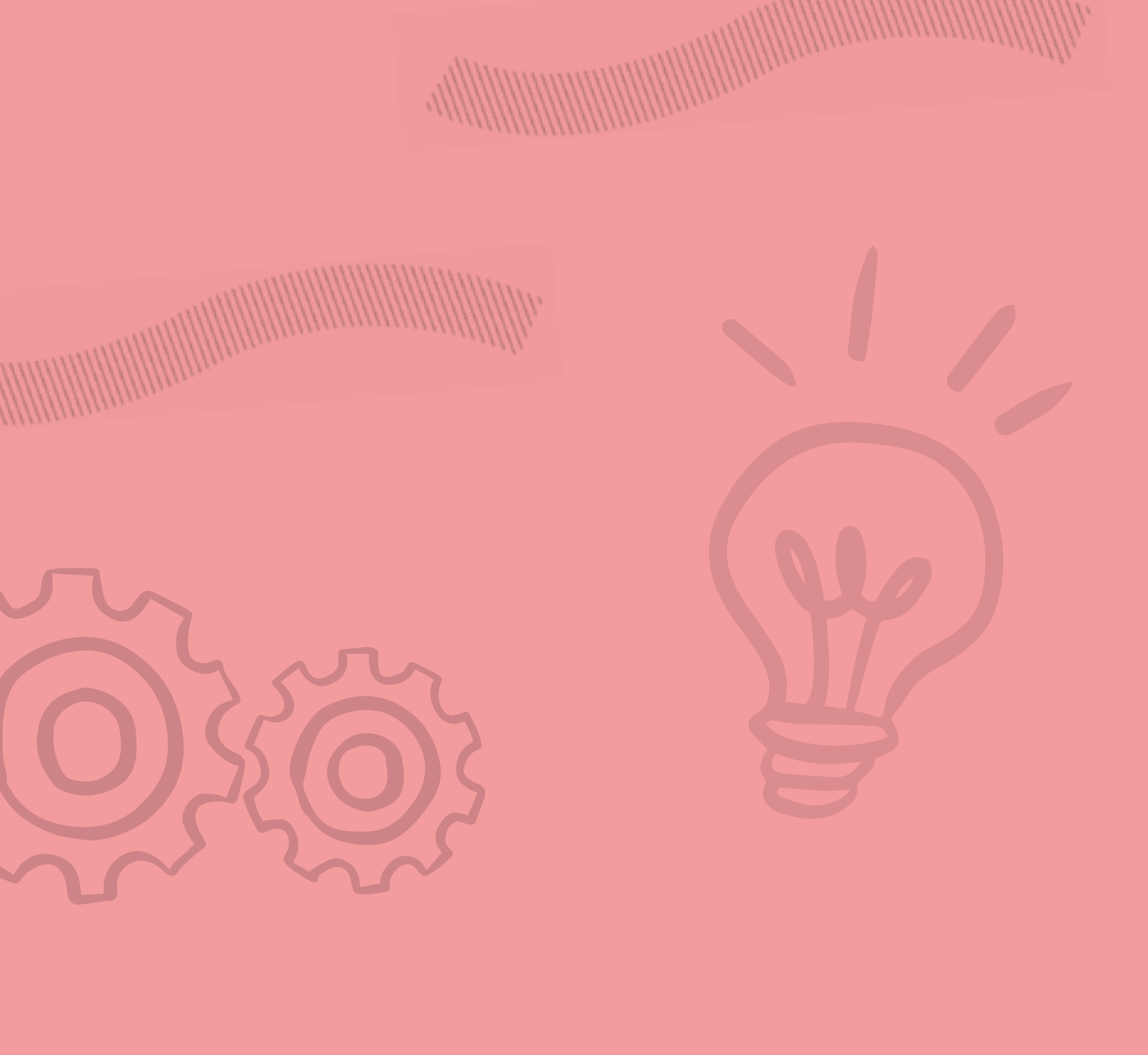
**Le vendredi 3 novembre 2023 à 18h00**

**Pour tout renseignement vous pouvez contacter :**

Vanessa Sanchez  
Chargée de communication  
[va.sanchez@vivre-devenir.fr](mailto:va.sanchez@vivre-devenir.fr)  
06 52 81 23 50





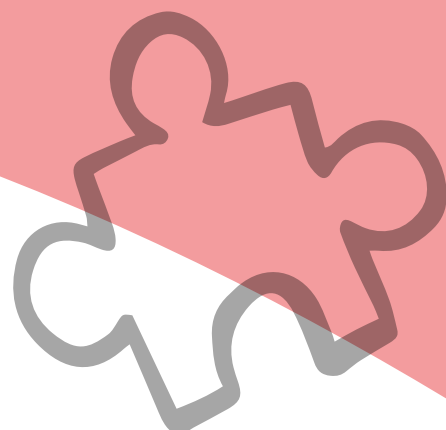


Depuis un siècle, l'association Vivre et devenir – Villepinte – Saint-Michel accueille, accompagne et soigne les plus fragiles. Ses activités n'ont cessé d'évoluer pour répondre aux besoins insuffisamment couverts de la société.

Sa mission est d'apporter une présence à chacun et un horizon pour tous.

Vivre et devenir est une association régie par la loi de 1901. Elle est reconnue d'utilité publique depuis le 14 février 1920.

À ce titre, elle est habilitée à recevoir des dons et des legs.



**2 allée Joseph Récamier**

**75015 Paris**

**tél : 01 48 78 14 31**

**[www.vivre-devenir.fr](http://www.vivre-devenir.fr)**

 **@AssociationVivreDevenir**

 **@association\_vivre\_et\_devenir**

 **Association Vivre et devenir**

 **Association Vivre et devenir**

 **vivre et devenir**  
Villepinte - Saint-Michel