

APPEL À PROJETS 2022

# Inspir'Actions

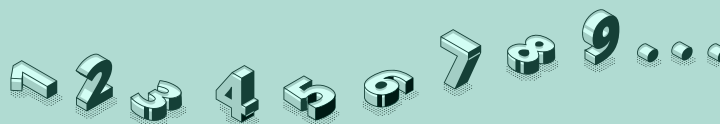
DÉCOUVREZ LES LAURÉATS ET TOUS LES PROJETS PRÉSENTÉS !



Projets inspirants



vivre et devenir  
Villepinte - Saint-Michel



# L'accomplissement au cœur des initiatives de l'appel à projets Inspir'Actions 2022

Par **Marie-Sophie Desaulle**  
Présidente  
de Vivre et devenir



Pour la troisième année consécutive, nous avons le plaisir de vous présenter les lauréats de l'appel à projets interne de Vivre et devenir Inspir'Actions. Cet événement a pour but de susciter de nouvelles initiatives issues du terrain au service des personnes accompagnées.

Il remporte de plus en plus de succès auprès de nos équipes. En 2020, lors de la première édition, nous avons reçu 18 projets, en 2021 nous en avons reçu 23, et en 2022, **36 candidatures** ont été envoyées.

En 2022, nous avons ouvert l'appel à projets aux équipes de l'Association européenne des handicapés moteurs (AEHM) avec laquelle Vivre et devenir a signé un mandat de gestion. La thématique choisie était « **L'accomplissement des personnes accompagnées, des familles et des bénévoles** » qui répond au premier axe stratégique du projet associatif de Vivre et devenir 2022-2026.

Les projets présentés en 2022 démontrent la créativité des équipes pour imaginer des solutions concrètes qui permettent aux personnes en situation de vulnérabilité de s'accomplir, de mieux communiquer, de s'ouvrir au monde grâce à des voyages, la culture, l'écologie et d'agir en tant que citoyens.

Nous tenons à remercier les **20 membres du jury** qui ont eu la dure mission de départager les 36 projets et choisir les 7 lauréats. Chaque projet recevra une dotation allant jusqu'à 4000 euros pour permettre sa réalisation dans l'année.

Au-delà des lauréats, cet appel à projets interne crée une dynamique positive dans les établissements, car souvent la formalisation d'un projet constitue déjà une première étape dans sa concrétisation. Ainsi, depuis 2020, 16 autres projets présentés ont pu être mis en place, financés par des financements publics ou par le mécénat.

Nous vous invitons à découvrir les 7 projets lauréats ainsi que l'ensemble des initiatives de cette édition et vous donnons, dès maintenant, rendez-vous pour l'appel à projets **Inspir'Actions 2023** !

Bonne lecture !

## Sommaire

- 04 / **Le jury Inspir'Actions 2022**
- 05 / L'appel à projets **Inspir'Actions 2022**
- 06 / Découvrir les **7 projets lauréats**
- 08 / ① **Création du « studio »**  
Un projet global pour accompagner les besoins des usagers dans leur vie intime
- 08 / ② **Dessine ta charte**  
Une bande dessinée ou un manga pour rendre la charte des libertés plus lisible et accessible à tous
- 09 / ③ **Marche verte**  
Une marche écologique afin de créer une dynamique d'inclusion
- 09 / ④ **Programme d'échange entre habitats inclusifs**  
Un dispositif basé sur l'échange des pratiques inclusives
- 10 / ⑤ **Tout se transforme**  
Un atelier solidaire et écologique afin de donner une deuxième vie à divers objets
- 10 / ⑥ **Transposer son action : un arbre pour chacun, un voyage pour tous**  
Une campagne de plantation d'arbres... devenir bénévole dans un engagement citoyen
- 11 / ⑦ **Welcome**  
Un projet de biodiversité, éco-responsable par la réalisation d'un jardin partagé et d'un café social
- 12 / Découvrir les **29 autres projets présentés**
- 23 / **Index des projets**

éditorial



## Marie-Sophie DESAULLE

Présidente de Vivre et devenir  
et présidente du jury

## Alexandra BARRIER

Conseillère handicap au Secrétariat Général  
Premier ministre

## Marie-France BERNARDI

Administratrice de Vivre et devenir

## Jérémy BOROY

Président du Conseil national consultatif des  
personnes handicapées (CNCPH)

## Maryse DE WEVER

Directrice de la Communication de la FEHAP

## Michel DUBOURG

Président de l'Association européenne des  
handicapés moteurs – AEHM

## Nicole FAURITE

Administratrice de Vivre et devenir,  
présidente de la commission de  
Communication

## Leslie FLORY

Chargée de projets Qualité senior de Vivre et  
devenir

## Gonzague JOBBE-DUVAL

Trésorier de l'Association européenne des  
handicapés moteurs – AEHM

## François LALY

Administrateur et vice-président de Vivre  
et devenir, président de la commission des  
Pratiques professionnelles

## Agathe LASNE

Responsable de l'Habitat inclusif Île-de-  
France de Vivre et devenir

## Suzanne MALISSARD

Directrice du Foyer Pierre Olivaint de Vivre et  
devenir, coordinatrice de la commission de  
pratiques professionnelle

## Patty MANENT

Directrice du développement et de  
l'innovation de Vivre et devenir

## Eric MEDRINAL

Administrateur de Vivre et devenir,  
secrétaire du bureau

## Philippe MONTUPET

Administrateur de Vivre et devenir

## Philippe PECHAUBES

Directeur opérationnel de l'Association  
européenne des handicapés moteurs – AEHM

## Lucile POIRRIER

Responsable de la Fondation Truffaut

## Brigitte RISCHARD

Administratrice de Vivre et devenir

## Marine TAVERNE

Responsable du Développement RH de Vivre  
et devenir

## Constance THOMASSET

Responsable du Mécénat de Vivre et devenir

## Arnaud VINSONNEAU

Administrateur de Vivre et devenir,  
membre de la commission des Pratiques  
professionnelles

# L'appel à projets Inspir'Actions

L'événement « Inspir'actions » comporte à la fois une journée de partage sur les initiatives inspirantes déjà mises en place au sein des établissements de Vivre et devenir et un appel à projets pour susciter de nouvelles actions.

L'appel à projets interne « Inspir'actions » a pour objectif de créer un vivier d'initiatives et d'idées. Les équipes sont invitées chaque année à proposer de nouveaux projets autour d'une thématique précise.

Les projets sont ensuite évalués par un jury composé de personnalités internes et externes à Vivre et devenir (cf. ci-contre), qui choisit les lauréats. Chaque projet lauréat peut recevoir une dotation allant jusqu'à 4000 euros.

En 2022, la thématique était « L'accomplissement des personnes accompagnées, des familles et des bénévoles » qui répond au premier axe stratégique du projet associatif de Vivre et devenir 2022- 2026.

## Les projets présentés devaient :

- Favoriser l'autodétermination des personnes
- Dynamiser les projets de vie et des soins
- Renforcer les relations avec les familles
- Encourager l'engagement citoyen de ceux qui souhaitent s'investir

En plus des équipes de Vivre et devenir, la dernière édition de l'appel à projets Inspir'Actions était également ouvert aux collaborateurs de l'Association européenne des personnes handicapées (AEHM), sous mandat de gestion avec Vivre et devenir depuis mars 2022.

Depuis sa création, en 2020, l'appel à projets interne connaît un succès croissant. En 2020, 18 projets ont été présentés sur le thème de la parole des personnes accompagnées. En 2021, les équipes ont envoyé 23 projets pour favoriser l'autonomie des personnes accompagnées et en 2022, 36 projets ont concouru.

Nous vous présentons dans cette plaquette, d'abord les 7 projets lauréats de l'édition 2022 et ensuite tous les autres projets présentés par les équipes. Ils montrent leur engagement et leur créativité au service des personnes les plus fragiles.





7

# Projets lauréats

APPEL À PROJETS / 2022



Création du « studio »



Dessine ta charte



Marche verte

Programme d'échange entre habitats inclusifs



Tout se transforme



Transposer son action : un arbre pour chacun, un voyage pour tous



Welcome

## 1

### Création du « studio »

**Porteurs du projet :** **Caroline Allouche** (éducatrice spécialisée), **Samuel Dumoulin** (chargé de service), **Graziella Susin** (psychologue)

**Etablissement :** Association européenne des handicapés moteurs (AEHM) – Résidence des Marizys (La Machine, Nièvre)

**Résumé :** Cette initiative vise à mettre en œuvre un projet global pour accompagner les besoins des usagers dans leur vie intime, affective, et sexuelle :

- Plan de formation sur le sujet de «vie sexuelle et affective»
- La création d'un studio au sein de l'établissement qui pourrait être réservable par les résidents. Il aurait une fonction double, puisque non seulement, il permettra à deux personnes de s'y retrouver en intimité pour partager du temps, mais pour d'autres, il servira à des fins éducatives.

**Dotations :** 4000 euros



## 2

### Dessine ta charte

**Porteurs du projet :** **Julie Mackowiak** (éducatrice spécialisée), **Marlène Jérôme** (cheffe de service)

**Etablissement :** Foyer Sainte-Chrétienne (Épernay, Marne)

**Résumé :** Ce projet consiste à rendre la charte des libertés, droits et devoirs plus lisible et accessible à tous.

Pour cela, un auteur spécialisé dans le manga ou la bande dessinée interviendra (pendant 5 jours et demi) dans les locaux de l'établissement lors des vacances de la Toussaint 2023 auprès de 4 groupes d'enfants âgés de 5 à 18 ans et un groupe de jeunes mères.

Chaque groupe travaillera sur un axe qui aborde la charte, qui sera illustré sous forme de bande dessinée ou de manga. Les groupes réaliseront aussi une fresque sur les thèmes abordés. Les panneaux finalisés seront accrochés dans le hall du bâtiment administratif de l'établissement.

**Dotations :** 4000 euros



## 3

### Marche verte

**Porteurs du projet :** **Géraldine Chambon** (cadre soins clinique), **Catherine Gibaudan** (cadre santé)

**Etablissement :** Maison d'accueil spécialisée (MAS) Les Iris et clinique Saint-Paul, toutes les deux situées sur le site Saint-Paul (Saint-Rémy-de-Provence, Bouches-du-Rhône)

**Résumé :** Le site Saint-Paul est situé sur un lieu touristique, très fréquenté, et est confronté à une pollution des lieux environnants.

Ce projet propose de faire une fois par trimestre, une marche écologique avec les résidents de la MAS et les patientes de la clinique, accompagnés par des professionnels, pour ramasser les déchets qui sont aux alentours de l'établissement.

Cette marche sera également proposée à l'ensemble des citoyens de la ville de Saint-Rémy-de-Provence afin de créer une dynamique d'inclusion.

**Dotations :** 4000 euros pour l'achat d'un fauteuil tout terrain, le matériel de ramassage et l'organisation d'un repas convivial.



## 4

### Programme d'échange entre habitats inclusifs

**Porteurs du projet :** **Karima Ladjel** (cheffe de service Habitat inclusif Île-de-France), **Mamadou Thioubou** (chef de service Dispositif habitat Côté cours) et **Vincent Delaunay** (chef de service Dispositif habitat Côté cours)

**Etablissement :** Habitat inclusif Île-de-France et Dispositif habitat Côté cours (Le Havre, Seine-Maritime)

**Résumé :** Depuis deux ans, le Dispositif Habitat Côté cours et l'Habitat inclusif Île-de-France travaillent étroitement sur l'échange des pratiques afin d'enrichir leur vision en rencontrant de nouvelles personnes confrontées aux mêmes problématiques et qui bénéficient du même type d'accompagnement.

Tenant compte le succès de cette expérience, l'équipe de professionnels ainsi que les résidents ont pour souhait de pérenniser ce type d'échange et de l'étendre à d'autres dispositifs internes de Vivre et devenir mais aussi vers d'autres associations à l'étranger (Belgique, Luxembourg) basées sur le même modèle inclusif.

Ce projet prévoit 3 échanges en 2023 pour 5 locataires et 2 professionnels.

**Dotations :** 4000 euros





## 5

### Tout se transforme

**Porteurs du projet :** **Christine Pedrono** (éducatrice technique), **Jean-Luc Zuretti** (éducateur spécialisé)

**Etablissement :** Institut médico-éducatif (IME) Excelsior (Le Raincy, Seine-Saint-Denis)

**Résumé :** Aujourd'hui, le gaspillage des objets (majoritairement en plastique et non recyclables) est incommensurable. Ils polluent et menacent l'avenir de notre planète.

Ce projet vise la création d'un atelier afin que les jeunes accompagnés s'approprient des techniques qui vont permettre de donner une deuxième vie à divers objets : transformer un pot de crème vide, personnaliser une table de salon ou une petite commode, etc.

Ce projet apprendra aux jeunes à utiliser des outils de base comme un tournevis ou un marteau, ce qui leur permettra de gagner en autonomie dans la vie quotidienne.

Certains de ces objets pourront être vendus au marché de Noël afin d'acheter du nouveau matériel pour ces ateliers.

**Dotation :** 1700 euros pour l'achat de matériel et outils de bricolage (pistolet à colle, fer à souder...)



## 6

### Transposer son action : un arbre pour chacun, un voyage pour tous

**Porteurs du projet :** **Sibel Tokgoz** (éducatrice spécialisée), **Romain Zenouda** (moniteur éducateur).

**Etablissement :** Service d'éducation et de soins spécialisés à domicile (SESSAD) Denisien (Seine-Saint-Denis)

**Résumé :** Ce projet propose une campagne de plantation d'arbres, dans le cadre de la lutte contre la désertification, dans le sud du Maroc, à Oumifiss pendant 6 jours.

La campagne de plantation sera mutualisée avec les jeunes locaux des clubs scolaires au service de la promotion de la culture et de l'environnement.

Ce projet comptera avec deux partenaires importants : L'association « Road tree » et l'association Aicha.

Cette initiative permettra de responsabiliser et donner le pouvoir d'agir à la personne accompagnée qui devient bénévole dans un engagement citoyen, pour son accomplissement.

**Dotation :** 4000 euros



## 7

### Welcome

**Porteurs du projet :** **M<sup>me</sup> Benbekthi** (éducatrice technique restauration), **M. Diarra** (éducateur technique espaces verts)

**Etablissement :** Institut médico-éducatif (IME) Le Tremplin (Bobigny, Seine-Saint-Denis)

**Résumé :** Ce projet vise à mettre en œuvre un jardin partagé et un café social au sein de l'établissement.

- Le jardin partagé sera installé dans un espace extérieur que la mairie de Bobigny a mis à disposition de l'IME, mais qui n'a pas encore été investi par les équipes. Cet espace pourra accueillir les habitants de la ville et des groupes scolaires autour d'un projet de biodiversité et éco-responsable concernant la plantation de légumineuses.

- Le café social sera un espace situé sur l'unité des grands. Il sera aménagé pour permettre d'organiser des vernissages ou des expositions en lien avec des institutions partenaires comme le conservatoire de Bobigny ou le Théâtre de la Villette.

**Dotation :** 4000 euros



# 29

## autres projets présentés



### Aime ton hospitalisation

**Porteurs du projet :** **Johanne Sommesous** (aide-soignante), **Alban Deloge** (cadre santé)

**Etablissement :** Etablissement Hospitalier Sainte-Marthe (Épernay, Marne)

**Résumé :** Ce projet vise à créer diverses activités comme ateliers de cuisines, activités manuelles et participation à des jeux de société entre patients et soignants à but thérapeutique et des rééducations sociale, motrice cérébrale, sensorielle et cognitive.

Cela afin de rendre l'hospitalisation du patient plus agréable, mais aussi lutter contre l'isolement social et affectif, avoir une continuité dans la rééducation et la réadaptation du patient et limiter la perte d'autonomie.



### Communication pour tous

**Porteur du projet :** **Carine Zee** (psychologue)

**Etablissement :** Institut médico-éducatif (IME) Marie-Auxiliatrice (Draveil, Essonne)

**Résumé :** Ce projet vise l'individualisation des outils de communication alternative pour que chaque jeune puisse s'exprimer avec des moyens qui leur sont adaptés afin de communiquer avec leur entourage. Cela facilitera également des inclusions en milieu ordinaire.

La première étape consiste à évaluer l'ensemble des capacités de communication de chaque jeune pour déterminer l'outil qui conviendra au mieux à l'enfant ou adolescent. Ensuite, des séances de rééducation et/ou des adaptations matérielles seront nécessaires pour développer leurs compétences pour utiliser ces outils. Il s'agirait également de former les parents et les professionnels qui accompagnent les jeunes à l'utilisation de l'outil de communication.



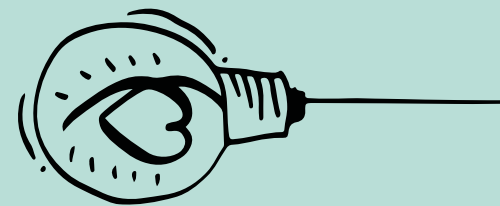
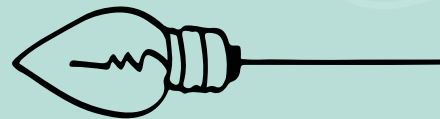
### Au pied des vignes

**Porteur du projet :** **Séverine Ledoux** (aide-soignante)

**Etablissement :** EHPAD Maison d'accueil du château d'Aÿ (Aÿ, Marne)

**Résumé :** En raison du secteur d'activité viticole très important dans la région, plusieurs des résidents ont une histoire de vie marquée par la vigne. Ce projet vise la plantation des pieds de vignes dans la terrasse extérieure de l'établissement afin de rapprocher le public accompagné dans cette activité.

Les résidents seraient impliqués dans la plantation ainsi que dans l'entretien au regard de leurs capacités motrices et cognitives respectives. Les familles seraient également invitées à participer de ce projet dans un rôle de support.



## 1

### Danse et musée

**Porteurs du projet :** **Emmanuelle Lebarze** (éducatrice spécialisée), **Héloïse du Réau** (psychomotricienne)

**Etablissement :** Institut médico-éducatif (IME) Saint-Michel (Paris)

**Résumé :** Ce projet a comme objectif de proposer aux jeunes de l'IME des ateliers de danse et mouvement avec une médiation culturelle afin de vivre de nouvelles sensations, redécouvrir leur corps et expérimenter de stimulations sensorielles.

Ces ateliers se dérouleraient avec le Carreau de Temple qui propose des projets culturels et artistiques adaptés pour les personnes en situation de handicap. Les jeunes pourront bénéficier de diverses activités de danse, et musées avec des professionnels adaptés.

## 2

### Découverte de la Baie de Somme

**Porteurs du projet :** **Béatrice Delalandre, Alyson Texier, Florence Simon, Marina Blondel** (auxiliaires socio-éducatives)

**Etablissement :** Dispositif habitat Coté cours (Le Havre, Seine-Maritime)

**Résumé :** Depuis septembre 2022, l'activité de randonnée a été mise en place avec les locataires du dispositif afin de créer une dynamique, ainsi qu'une activité physique et rompre l'isolement. À la suite de l'implication des locataires dans cette activité, l'idée du projet «découverte de la Baie de Somme» est née.

Ce projet a une durée de 2 jours. Au programme : découvrir la vieille ville et la baie à travers une randonnée pédestre, traverser la baie avec un guide, retourner en train à vapeur et découvrir la nourriture typique de la région.

## 3

### Graines d'artistes

**Porteurs du projet :** **Samia Iseni Smail** (éducatrice spécialisée), **Claude Krampner** éducatrice spécialisée

**Etablissement :** Institut médico-éducatif (IME) Le Tremplin (Bobigny, Seine-Saint-Denis)

**Résumé :** Actuellement, les jeunes de l'IME travaillent sur deux projets, le modelage de l'argile et la visite des ateliers en lien avec l'environnement et le territoire. Le but c'est de faire une exposition au mois de juin appelée «Épater la galerie».

Ce projet propose d'approfondir la démarche artistique en cours grâce à un déplacement de 5 jours (pour 11 jeunes) à Crouzilles (Indre-et-Loire) afin de partager et rencontrer l'artiste Agnès His, céramiste. À l'issue de cette rencontre, une œuvre collective sera réalisée avec les enfants et les 4 adultes accompagnateurs qui sera présentée lors du retour à l'IME.

## 4

### Habiter / Résider / S'approprier

**Porteurs du projet :** **Véronique Degorre** (directrice), **Céline Bouillet** (coordinatrice)

**Etablissement :** Habitat inclusif Marne (Épernay, Marne)

**Résumé :** Ce projet propose de faire appel à un artiste local afin de personnaliser la nouvelle maison d'Habitat inclusif d'Épernay, principalement son entrée. Les locataires pourront s'approprier et personnaliser cet espace à leur goût pour le rendre agréable et accueillant.



## 5

### Karts en liberté

**Porteur du projet :** **Thierry Turpinat** (coordinateur pédagogique)

**Etablissement :** Institut médico-éducatif (IME) Marie-Auxiliatrice (Draveil, Essonne)

**Résumé :** Ce projet propose d'acheter de karts à pédales taille adulte pour permettre aux jeunes de retrouver une activité ludique et éducative. Les jouets actuels ne sont pas adaptés à la morphologie des jeunes plus âgés, car ils sont conçus pour les enfants de moins de 10 ans.

Cela permettra aux jeunes accompagnés de développer une activité motrice en mobilisant plusieurs capacités physiques et mentales.

## 16

### La liberté de lire et d'écrire

**Porteur du projet :** **Julie Benoist** (responsable pédagogique)

**Etablissement :** Dispositif du Perche (Mortagne-au-Perche, Orne)

**Résumé :** Ce projet consiste à développer auprès des jeunes, à l'aide de plusieurs outils, l'autonomie de la lecture des textes afin qu'ils puissent la maîtriser.

Les outils prévus sont :

- Un stylo lecteur et deux outils d'encodage (logiciels Dys-vocal et Dys-mot). Ils permettent de rendre plus fluide la lecture ainsi que la compréhension des mots. Grâce à eux les enfants pourront aussi développer : la confiance en soi face à un texte, la vérification autonome et la mémorisation des mots correctement orthographiés.
- Une tablette et un vidéo projecteur : ces outils permettent de visualiser l'information, de la comprendre et mieux la mémoriser.



## 17

### L'arbre des possibles

**Porteur du projet :** Valérie Yver (responsable qualité et communication)

**Etablissement :** Institut médico-éducatif (IME) Marie-Auxiliatrice (Draveil, Essonne)

**Résumé :** L'accompagnement des jeunes de l'IME vers l'autodétermination fait partie des objectifs de l'établissement. Elle est essentielle pour les personnes en situation de handicap car cela permet d'agir libre d'influence externe et exercer le pouvoir de contrôler sa vie.

L'objectif de ce projet est d'initier les jeunes à l'autodétermination à travers la culture des plantes. Le jeune est amené à prendre soin d'une plante pendant 1 mois, et il devra prendre des décisions comme : participer à ce projet, soigner sa plante, mettre fin à son parcours, etc.

## 18

### Le café de parents

**Porteur du projet :** Amadou Niagate (chef de service éducatif)

**Etablissement :** Institut médico-éducatif (IME) de Soubiran (Villepinte, Seine-Saint-Denis)

**Résumé :** Ce projet propose de créer un espace d'échange appelé «Café des parents». L'idée c'est de proposer aux familles des enfants accueillis dans les unités, un espace de rencontre pour traiter différents thématiques liées au handicap, l'inclusion et à la parentalité autour d'un café et dans un ambiance conviviale et informelle. Les rencontres seront organisées une fois par trimestre sur chaque unité d'enseignement.

## 19

### Le Chant des voyelles

**Porteur du projet :** Malika Azib (aide médico-psychologique et sophrologie)

**Etablissement :** Institut médico-éducatif (IME) Marie-Auxiliatrice (Draveil, Essonne)

**Résumé :** La sophrologie peut être un outil de communication pour aider les enfants à percevoir et mieux comprendre leurs sensations, leurs émotions et gérer le stress et l'anxiété.

Ce projet propose un atelier appelé «le chant des voyelles» conçu pour les enfants ayant des troubles envahissants de développement. Il permet un travail sur la totalité du corps et d'éveiller la perception et la conscience corporelle.

Cet atelier pourrait être aussi proposé aux familles au sein de l'établissement.

## 20

### Les taxis bénévoles de l'inclusion

**Porteur du projet :** Jonathan Bertin (chef de service)

**Etablissement :** Institut médico-éducatif (IME) Marie-Auxiliatrice (Draveil, Essonne)

**Résumé :** Certains jeunes disposent des compétences suffisantes pour rester seuls dans leurs lieux d'inclusion comme l'école par exemple. Cependant ces jeunes ne peuvent se rendre de manière autonome sur ces lieux et les professionnels du milieu éducatif ne sont pas assez nombreux pour les accompagner.

Pour apporter une solution à la problématique, ce projet consiste à faire appel à des bénévoles issus du monde de l'accompagnement. Anciens éducateurs, enseignants ou chauffeurs qui ont de l'expérience ou des compétences en accompagnement d'un public spécifique.

La recherche de ces bénévoles se fera en partenariat avec des organismes qui recensent des volontaires en quête de mission de bénévolat.

## 21

### L'estanquet et son parc sensoriel

**Porteur du projet :** Patrick Dauphin (directeur)

**Etablissement :** Association européenne des handicapés moteurs (AEHM) Résidence André Lestang (Soustons, Landes)

**Résumé :** L'estanquet est un endroit convivial où sont accueillies les personnes en situation de handicap de la Résidence André Lestang pour un moment de tranquillité. C'est un espace avec des lapins, volatiles, poneys, moutons, chèvres, etc.

Les équipes ont envie de créer sur ce lieu un parc sensoriel. L'idée est de concevoir un espace vert où les personnes accompagnées pourront interagir avec la nature et expérimenter de sensations visuelles, tactiles, auditives et vestibulaires.

Ce lieu de rencontre permettra aux résidents d'être stimulés et de réveiller leurs sens «abandonnés».

## 22

### Les résidents de Saint-Louis se mettent au vert : Le jardin sensoriel

**Porteur du projet :** Guy Fabrice Messou (chef de service)

**Etablissement :** Maison d'accueil spécialisée (MAS) Saint-Louis (Villepinte, Seine-Saint-Denis)

**Résumé :** À la MAS, les professionnels ont expérimenté la création d'un jardin thérapeutique qui a permis de réaliser et partager en groupe une activité stimulante et relaxante pour les résidents, ainsi que de consommer les fruits et légumes issus du travail des résidents. Cependant, les saisonnalités ne permettent pas de continuer ce projet pendant les mois d'hiver.

Ce projet consiste à équiper la MAS d'une serre qui sera positionnée dans un patio des unités. Cette serre sera accessible aux résidents en situation de polyhandicap et permettra que cette activité puisse être maintenue à chaque saison de l'année.



23

## Ma bulle au jardin «les sens en éveil, le sens en sommeil»

**Porteur du projet :** Fabienne Valetto (éducatrice spécialisée)

**Etablissement :** Institut médico-éducatif (IME) Bell'Estello (Le Pradet, Var)

**Résumé :** Certains jeunes ont besoin de s'extraire parfois de leurs groupes et de l'environnement intérieur dans lequel ils évoluent. L'IME dispose d'un espace extérieur très vaste, mais cela peut devenir une contrainte face à diverses problématiques chez certains jeunes (le jardin peut devenir «trop grand» et un endroit où l'on se perd).

Ce projet vise d'installer une serre (bulle) qui permettra aux jeunes d'être à l'extérieur, tout en étant «contenus» : un endroit pour se détendre, se reposer et souffler.

24

## Management coopératif

**Porteurs du projet :** Marlène Jérôme (chef de service), Céline Baira (responsable d'entité)

**Etablissement :** Foyer Sainte-Chrétienne (Épernay, Marne) et CAP Intégration Marne (Reims, Marne)

**Résumé :** Ce projet vise à former pendant 2 jours, 10 professionnels au management coopératif avec l'organisme de formation Valeur & Valeur, afin d'amener les professionnels vers une culture d'autonomie et de responsabilité pour garantir l'exercice de la citoyenneté des personnes accompagnées.

L'accompagnement des professionnels formés au management coopératif permettra aux personnes accompagnées de développer leur autodétermination, de savoir ce qu'elles veulent et ce dont elles ont besoin pour réaliser leurs rêves, s'exprimer et affirmer leurs choix.

25

## Médiation animale

**Porteur du projet :** Chloé Lesaint (éducatrice spécialisée)

**Etablissement :** Service d'éducation et de soins spécialisés à domicile (SESSAD) Saint-Michel (Paris)

**Résumé :** Ce projet propose de mettre en place l'atelier «médiation animale» une fois par semaine pendant 1 heure pour les enfants de 0 à 6 ans. Cette activité est très bénéfique pour les enfants, elle permettra de leur redonner de la confiance en soi et de mieux gérer les angoisses du quotidien. Cela apprendra également aux enfants à interagir de manière adaptée avec un animal, de comprendre les règles à respecter, de développer un lien d'attachement et de se responsabiliser en prenant soin d'un être vivant.

27

## Permettre l'autonomie et l'inclusion sociale par l'intermédiaire de solutions numériques

**Porteur du projet :** Catherine Bonelli (cheffe de service paramédicale)

**Etablissement :** Institut médico-éducatif (IME) Bell'Estello (Le Pradet, Var)

**Résumé :** Pour certains jeunes l'élaboration du projet personnalisé adapté est un peu compliqué car ils présentent des troubles de la communication, ce qui rend difficile les échanges avec leur entourage et complique leurs apprentissages. Toutefois, malgré leurs difficultés, les jeunes sont attirés par l'outil informatique et peuvent être performants.

Ce projet vise de proposer aux jeunes qui n'ont pas la capacité de communication verbale, des outils de communication alternative augmentée (CAA) afin de leur permettre d'exprimer leurs besoins et leurs ressentis.

29

## Mon E-projet

**Porteur du projet :** Virginie Le Tumelin (directrice)

**Etablissement :** Institut médico-éducatif (IME) Excelsior (Le Raincy, Seine-Saint-Denis) et IME Tremplin (Bobigny, Seine-Saint-Denis)

**Résumé :** Ce projet vise la création d'une application numérique adaptée qui permettra aux jeunes de recueillir leurs besoins dans le cadre de l'actualisation de leur projet personnalisé.

Pour créer l'application, il faudra constituer un comité de pilotage composé de jeunes, de professionnels, de partenaires informatiques (codeur et graphiste) et d'un éducateur d'internat graphiste. Les jeunes auront le choix de se faire accompagner ou non par leur référent éducatif pour constituer leur e-projet.

28

## Pour bien manger : bien se préparer et bien se positionner

**Porteur du projet :** Marine Plazy (psychomotricienne)

**Etablissement :** Institut médico-éducatif (IME) Bell'Estello (Le Pradet, Var)

**Résumé :** Ce projet propose l'acquisition de matériaux adaptés (chaises, tables, assiettes, couverts, verres, etc.) afin d'aider les enfants à être plus à l'aise au moment du repas et pour travailler l'autonomie. Cela offrira à l'enfant l'opportunité d'être plus disponible pour entrer en interaction et pouvoir manipuler les outils du repas en tout confort et sécurité.



## 29

### Quand le code devient possible

**Porteurs du projet :** **Corinne Jundt** (conseillère en économie sociale et familiale), **Anthony Desbleds** (moniteur éducateur)

**Etablissement :** Dispositif du Perche (Mortagne-au-Perche, Orne)

**Résumé :** Réussir l'examen du code de la route est la condition d'obtention du permis de conduire. Sans ce code les personnes accompagnées ne peuvent pas accéder à ce moyen de transport.

C'est pourquoi ce projet vise à proposer des séances pour l'apprentissage du code de la route adaptées aux personnes accompagnées (étant donné que les sessions proposées actuellement dans les auto-écoles ne correspondent pas à leurs besoins).

Pour cela, une convention de partenariat avec une auto-école locale, sera rédigée. Les jeunes pourront accéder au livre de code pendant le temps d'hébergement. Il est également nécessaire d'avoir des tablettes, car toutes les personnes n'ont pas accès au numérique (ordinateur) et les téléphones portables ne sont pas toujours adaptés pour visionner les vidéos.

## 30

### ResSourceS en Perche !

**Porteur du projet :** **Mélanie Houstin** (aide médico-psychologique)

**Etablissement :** Dispositif du Perche (Mortagne-au-Perche, Orne)

**Résumé :** Le pôle éducatif qui accueille actuellement 10 jeunes est situé dans les anciens locaux du SESSAD du Dispositif du Perche. Ces locaux manquent de chaleur et de convivialité. Les jeunes ne s'y retrouvent pas malgré les efforts de l'équipe pour décorer les locaux en suivant les thématiques festives et saisonnières.

C'est pourquoi ce projet propose, en partenariat avec l'association « La source », la réalisation d'ateliers conçus par un artiste et une personne de l'équipe éducative en collaboration avec les travailleurs sociaux du territoire. Le groupe de jeunes majeurs participera à un travail pictural sur le thème d'un motif abstrait afin de produire un papier peint aux couleurs de l'association Vivre et devenir. Cela servira à enjoliver le cadre du quotidien des jeunes.

## 31

### Salle d'intégration sensorielle et de motricité

**Porteurs du projet :** **Laura Lassauce** (éducatrice sportive), **Logane Michel** (psychomotricienne), **Marion Tard** (éducatrice coordinatrice), **Céline Larcher** (cheffe de service)

**Etablissement :** Institut médico-éducatif (IME) de Soubiran (Villemontais, Seine-Saint-Denis)

**Résumé :** Les enfants et adolescents accompagnés (porteurs de troubles du spectre de l'autisme) par l'IME de Soubiran présentent des difficultés dans le domaine des fonctions cognitives, du langage, de la motricité et des performances sociales.

Ce projet vise la construction d'une salle d'intégration sensorielle et de motricité dédiée à l'exploration du potentiel corporel pour travailler d'une façon ludique les habiletés motrices fondamentales.

## 32

### Soigneur d'un jour

**Porteurs du projet :** **Julie Lachemi** (monitrice éducatrice), **Laura Le Coutour** (monitrice éducatrice)

**Etablissement :** Dispositif du Perche (Mortagne-au-Perche, Orne)

**Résumé :** L'animal est connu pour être un bon médiateur face à des personnes ayant des besoins spécifiques ainsi qu'un support bénéfique pour développer le lien à l'autre, la responsabilité de chacun et la stimulation cognitive et sensorielle.

Ce projet propose l'immersion de 2 jours au zoo de la Flèche. Un jour pour la découverte des lieux et un deuxième jour pour devenir un apprenti soigneur en profitant de la formule proposée par le zoo.

Ce projet autour des animaux et du zoo sera un fil conducteur sur l'année scolaire et sera travaillé d'un point de vue éducatif et pédagogique.



## 33

### Transformer notre monde

**Porteur du projet :** **Michèle Abdoul** (adjointe de direction)

**Etablissement :** Foyer Saint-Louis (Villemontais, Seine-Saint-Denis)

**Résumé :** Le développement durable est un enjeu de société. «Transformer notre monde» est le nom donné au Programme de développement durable à l'horizon du 2030 de l'ONU qui fixe 17 objectifs. Les personnes en situation de handicap doivent pouvoir bénéficier pleinement de l'intégralité de ces objectifs et d'avoir un rôle actif à jouer dans leur mise en œuvre.

Ce projet vise à mettre en place des ateliers de théâtre (réalisés avec un prestataire) pour les résidents, pour qu'ils puissent être ambassadeurs du développement durable au sein de la société civile en développant leur capacité à communiquer sur le sujet grâce au théâtre.





## 34

### Un certain regard

**Porteur du projet :** M. Zunino (éducateur spécialisé)

**Etablissement :** Institut médico-éducatif (IME) et service d'éducation et de soins spécialisés à domicile (SESSAD) Bell'Estello (Le Pradet, Var)

**Résumé :** Actuellement l'établissement ne dispose pas d'un support visuel qui permette aux jeunes accompagnés l'accès ludique à l'information en termes de projets professionnels.

Ce projet vise la création d'un support visuel, avec l'aide d'un partenaire, sous forme d'un film court et dynamique.

Pour cela, l'implication de jeunes, leur famille ainsi que du partenaire sont nécessaires (droit à l'image, autorisation de filmer, assurance, scénario etc.). Le projet s'inscrit au programme des étudiants de l'option cinéma du lycée Paul Langevin de Seyne-sur-Mer.

## 36

### Voyager autrement

**Porteurs du projet :** Sadi Sangare, (équipe socio-éducatif), Eudoxie Agbanglo (équipe socio-éducatif)

**Etablissement :** Foyer des jeunes travailleuses Pierre Olivand (Paris)

**Résumé :** Ce projet propose de faire une fois par mois (pendant 1 an) la découverte d'un pays à travers un atelier de cuisine qui sera animé par l'une de résidentes du foyer. Pour cela, il faudrait préparer un plat typique du pays choisi en fonction des nationalités que sont accueillies dans le foyer, mais aussi préparer toute une thématique (décoration de la salle) pour la soirée de dégustation.

Cette activité permettra au public accueilli de développer son autonomie dans la vie quotidienne (achat des courses, gestion du budget, etc.) ainsi qu'augmenter l'estime de soi par la responsabilité et développer l'insertion sociale et la convivialité.

## 35

### Un compagnon adapté et interactif

**Porteur du projet :** Paul Sandrez (psychomotricien)

**Etablissement :** Association européenne des handicapés moteurs – Centre observation et d'éducation motrice Aintzina (Boucau, Pyrénées Atlantiques)

**Résumé :** Ce projet propose l'achat d'un robot développé par l'APF France Handicap.

Le robot Leka facilitera la construction de séances éducatives ou rééducatives en individuel et en groupe. Il permettra également de travailler les interactions sociales et les capacités cognitives, la motricité fine et globale.

Les professionnels pourront visualiser également l'évolution de l'enfant sur chaque séance, grâce à la sauvegarde d'information qui fait le robot.



06 / Les 7 projets lauréats

08 / 1 Création du « studio

08 / 2 Dessine ta charte

09 / 3 Marche verte

09 / 4 Programme d'échange entre habitats inclusifs

10 / 5 Tout se transforme

10 / 6 Transposer son action : un arbre pour chacun, un voyage pour tous

11 / 7 Welcome

12 / Les 29 autres projets présentés :

13 / 8 Aime ton hospitalisation

13 / 9 Au pied des vignes

13 / 10 Communication pour tous

14 / 11 Danse et musée

14 / 12 Découverte de la Baie de Somme

15 / 13 Graines d'artistes

15 / 14 Habiter / Résider / S'approprier

15 / 15 Karts en liberté

15 / 16 La liberté de lire et d'écrire

16 / 17 L'arbre des possibles

16 / 18 Le café de parents

17 / 19 Le chant des voyelles

17 / 20 Les taxis bénévoles de l'inclusion

17 / 21 L'estanquet et son parc sensoriel

17 / 22 Les résidents de Saint-Louis se mettent au vert : Le jardin sensoriel

18 / 23 Ma bulle au jardin «les sens en éveil, le sens en sommeil»

18 / 24 Management coopératif

19 / 25 Médiation animale

19 / 26 Mon E-projet

19 / 27 Permettre l'autonomie et l'inclusion sociale par l'intermédiaire de solutions numériques

19 / 28 Pour bien manger : bien se préparer et bien se positionner

20 / 29 Quand le code devient possible

20 / 30 ResSourceS en Perche !

21 / 31 Salle d'intégration sensorielle et de motricité

21 / 32 Soigneur d'un jour

21 / 33 Transformer notre monde

22 / 34 Un certain regard

22 / 35 Un compagnon adapté et interactif

22 / 36 Voyager autrement

Depuis un siècle,  
l'association Vivre et devenir –  
Villepinte – Saint-Michel  
accueille, accompagne  
et soigne les plus fragiles.  
Ses activités n'ont cessé  
d'évoluer pour répondre  
aux besoins insuffisamment  
couverts de la société.

Sa mission est d'apporter  
une présence à chacun et  
un horizon pour tous.

Vivre et devenir est une  
association régie  
par la loi de 1901. Elle est  
reconnue d'utilité publique  
depuis le 14 février 1920.  
À ce titre, elle est habilitée  
à recevoir des dons  
et des legs.

2, allée Joseph Récamier  
75015 Paris  
tél : 01 48 78 14 31  
[www.vivre-devenir.fr](http://www.vivre-devenir.fr)

 @Association VivreDevenir

 @association\_vivre\_et\_devenir

 Association Vivre et devenir

 Association Vivre et devenir



association reconnue d'utilité publique

