

Cent ans à innover au service des plus fragiles



RAPPORT D'ACTIVITÉ 2017

Association Vivre et devenir - Villepinte - Saint-Michel

Vivre

&

Association Vivre et devenir – Villepinte – Saint-Michel



devenir

p.4 et 5 / Interview croisée
entre la présidente et le directeur général

p.6 et 7 / Un siècle à innover
au service des plus fragiles

p.8 et 9 / Vivre et devenir
en chiffres

p.10 à 33 / 100 faits marquants

p.12 à 17 / Accompagner
chacun dans son parcours de vie

p.18 à 23 / Orienter
le développement là où les besoins ne sont pas couverts

p.24 à 29 / Soutenir
l'innovation, la recherche, l'expertise et le partage des pratiques

p.30 à 33 / Gérer nos ressources
en responsabilité

p.34 et 35 / Nos établissements

p.36 à 37 / Gouvernance et bilan RH

p.38 à 42 / Rapport financier
Bilan
Compte de résultat

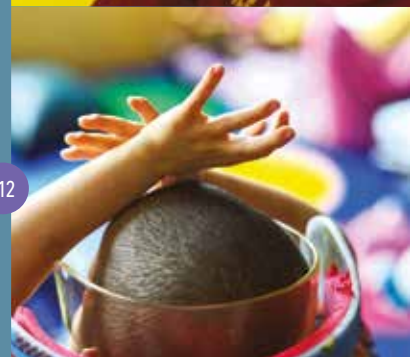
p.7



p.10



p.12



p.18



p.24



p.30





Entretien avec **Marie-Sophie Desaulle**, présidente de l'association Vivre et devenir – Villepinte – Saint-Michel et **Christophe Douesneau**, directeur général

2017

Une année de fort développement pour Vivre et devenir

En 2017, Vivre et devenir a adopté un nouveau projet associatif. Pouvez-vous nous expliquer quels sont ses principaux axes ?

Marie-Sophie Desaulle : Le projet associatif 2017-2021 est le fruit d'un travail concerté avec les administrateurs, les directeurs des établissements et la direction générale de l'association. Il s'insère dans la continuité du projet associatif 2012-2016, en renforçant les actions initiées pendant cette période. Il se construit autour de quatre axes stratégiques. Le premier vise à accompagner chacun dans son parcours de vie, en apportant une réponse adaptée et en faisant le nécessaire pour éviter les ruptures de parcours. Le deuxième axe renforce la logique de développement initiée en 2012, notre objectif étant de poursuivre le développement là où les besoins ne sont pas ou insuffisamment couverts et de développer des projets pour répondre à de nouveaux besoins. Le troisième axe concerne notre implication dans l'innovation, la recherche et le partage des savoirs et des pratiques. Enfin, le quatrième axe est lié à notre rôle de gestionnaire, nous nous engageons à disposer en responsabilité de nos ressources et de celles qui nous sont confiées.

Christophe Douesneau : Ce projet associatif a été décliné en 18 objectifs et 47 actions, dont le degré de réalisation est parfaitement mesurable grâce à l'identification des indicateurs précis et non contestables. Chaque objectif a un pilote clairement identifié. Tous les ans, ces indicateurs sont mis à jour, afin de nous permettre d'ajuster notre stratégie.

Vivre et devenir peut être fière de ses cent ans d'histoire, car elle a su en même temps rester fidèle à ses valeurs fondamentales et évoluer avec son temps afin de proposer de nouvelles réponses adaptées aux besoins de chacun.

Marie-Sophie Desaulle

Présidente de Vivre et devenir

L'association a connu une forte croissance en 2017. Pouvez-vous revenir sur votre stratégie de développement ?

Christophe Douesneau : Vivre et devenir s'est beaucoup développée ces dernières années. L'association est passée de 8 établissements gérés en 2008 à 21 établissements en 2018. Cette croissance a été possible grâce au rapprochement avec d'autres associations avec qui nous partageons les mêmes valeurs, la réponse à des appels à projets et à la mise en place de dispositifs innovants, qui font appel à d'autres modèles, y compris de financement. L'année 2017 a été dans ce sens emblématique de cette stratégie de développement. Nous avons finalisé le rapprochement avec trois autres associations : les associations Lehela, Saint-Paul de Mausole et Hôpital Saint-Michel – Saint-Vincent. Grâce à des réponses à des appels à projets, nous avons ouvert une nouvelle équipe mobile de soins palliatifs pilotée par l'hôpital Sainte-Marie au sein de l'hôpital André Grégoire à Montreuil et remporté deux autres appels à projets pour créer un pôle de prestations et compétences externalisées et une unité renforcée de transition pour des adultes autistes. Nous avons également poursuivi la réalisation de notre deuxième résidence accueil pour des adultes en situation de handicap psychique, qui vient de s'ouvrir à Bobigny, en Seine-Saint-Denis. Ces résidences présentent un modèle très intéressant, qui repose sur le droit commun. Les résidents bénéficient d'un suivi adapté à leur maladie, mais ils sont aussi en situation d'autonomie, chez eux et ils paient un loyer comme n'importe quel citoyen.

En 2018, Vivre et devenir célèbre son centenaire. Que représente cet anniversaire pour l'association ?

Marie-Sophie Desaulle : Vivre et devenir peut être fière de ses cent ans d'histoire, car elle a su en même temps rester fidèle à ses valeurs fondamentales et évoluer avec son temps afin de proposer de nouvelles réponses adaptées aux besoins de chacun. Nos valeurs reposent sur la qualité de présence pour chaque personne accompagnée et aussi sur notre capacité à nous développer là où les besoins ne sont pas couverts. Dans l'histoire de l'association, ce fut d'abord la tuberculose, avec l'ouverture des premiers sanatoriums en France ; elle a ensuite évolué vers d'autres champs tels que le handicap, la personne âgée, la psychiatrie, la protection de l'enfance ou les soins palliatifs. Les besoins de la Société ne cessent d'évoluer et aujourd'hui, nous sommes stimulés par des nouveaux défis : proposer des réponses adaptées aux personnes autistes, la coordination des parcours, l'accompagnement hors les murs des institutions spécialisées, développer les pratiques et les réponses inclusives au sein de la cité... Plus que jamais, nous poursuivons ce beau projet d'être toujours en veille sur les évolutions de la société pour repérer les besoins émergents des personnes en situation de fragilité.

Vivre et devenir s'est beaucoup développée ces dernières années. L'association est passée de 8 établissements gérés en 2008 à 21 en 2018.

Christophe Douesneau

Directeur général de Vivre et devenir

Quels sont vos principaux enjeux pour les années à venir ?

Christophe Douesneau : Il y a un double enjeu pour l'association Vivre et devenir aujourd'hui. D'abord, nous devons consolider la croissance de ces dernières années, en permettant une bonne intégration des nouveaux établissements et en renforçant notre structuration dans les fonctions supports telles que les ressources humaines ou les systèmes d'information. Le deuxième enjeu concerne la poursuite de notre développement dans une dynamique d'innovation afin d'imaginer de nouvelles réponses d'accompagnement, de repérer les pratiques inspirantes ou d'investir le numérique.

Un siècle

À INNOVER AU SERVICE DES PLUS FRAGILES

En 2018, l'association Vivre et devenir –Villepinte –Saint-Michel célèbre son centenaire.



Il y a 100 ans, le 4 juin 1918, l'association Vivre et devenir – Villepinte – Saint-Michel était officiellement créée par un décret publié dans le Journal officiel. Appelée alors Association de Villepinte, elle regroupait cinq établissements fondés à partir de 1881 par la Congrégation des Sœurs Marie-Auxiliatrice pour soigner la tuberculose.

En 100 ans, l'association a beaucoup évolué. Elle gère désormais 21 établissements dans les secteurs médico-social, social et sanitaire situés sur trois régions : Grand Est, Île-de-France et PACA.

Tout au long de son histoire, Vivre et devenir est restée fidèle à ses missions d'origine de se consacrer aux plus fragiles et d'orienter son développement

vers les besoins insuffisamment couverts. Ce fut hier la tuberculose, aujourd'hui l'association est présente dans le domaine du handicap, de la protection de l'enfance, de la dépendance, des soins palliatifs, de l'autisme et est toujours prête à orienter son développement vers de nouveaux besoins nés de l'évolution de la société.



1881 Création à Villepinte par les sœurs de la Congrégation de Marie-Auxiliatrice du premier sanatorium de France pour accueillir les jeunes femmes atteintes de tuberculose. D'autres établissements seront ouverts dans d'autres villes françaises : Le Pradet, Draveil, Epernay ...



1964 La tuberculose n'étant plus un problème de société, l'association oriente son action vers de nouveaux besoins peu couverts de la société : le handicap et les soins de suite et de réadaptation. Ces derniers intègrent la cancérologie à partir de 1975.



2017 L'association Vivre et devenir intègre six établissements de trois autres associations : Saint-Michel, Saint-Paul de Mausole et Lehela. Dans ce contexte de fort développement, elle décide de changer de nom pour s'appeler Vivre et devenir- Villepinte – Saint-Michel.

Le nouveau nom reflète les missions de l'association depuis son origine : accompagner chaque personne dans son projet de vie pour lui permettre de s'accomplir et d'avoir une perspective d'avenir.



1918 Création de l'association de Villepinte, qui est devenue en 2017 Vivre et devenir – Villepinte – Saint-Michel. Il s'agit d'une association loi 1901, qui regroupe les sanatoriums et les préventoriiums gérés par la congrégation. L'AG de création de l'association a lieu le 27 mai 1918, pour une publication dans le journal officiel le 4 juin 1918.



1920 L'association est reconnue d'utilité publique.



2012 L'association initie une importante politique de développement fondée sur la réponse à des appels à projets et à des rapprochements avec d'autres associations qui partagent les mêmes valeurs. Elle ouvre son action à d'autres domaines où les besoins sont insuffisamment couverts : la protection de l'enfance et l'autisme.

2012 L'association intègre la Maison d'enfants à caractère social (MECS) Henri Ruel (Fontenay-sous-Bois, Val de Marne).



2014 L'association intègre la MECS Sainte Chrétienne (Epernay, Marne) et l'EHPAD Château d'Aÿ (Aÿ, Marne).

2018

Vivre et devenir fête son centenaire, toujours fidèle à son esprit pionnier d'innover afin de mieux accompagner les personnes les plus fragiles de notre société.



Vivre et devenir en chiffres

100
ans



en **2018**

3 appels à projets

de l'Agence régionale de santé d'Ile-de-France remportés pour la création de structures d'accueil et de coordination innovantes : Unité mobile de soins palliatifs, Unité renforcée de transition pour des adultes autistes et Pôle de compétences et de prestations externalisées (PCPE)

en **2017**

1303

salariés
au 31 décembre 2017



1

nouveau

projet associatif
adopté en
2017



3

inaugurations
de nouveaux établissements

IME Soubiran, IME Saint-Michel et
SESSAD Saint-Michel

en 2017

21

établissements et services
en 2018



77

millions d'euros
de budget en
2017



Plus de
1300
personnes en situation
de fragilité accompagnées
par **AN**

Rapprochement avec **3**
associations :

Lehela, Saint-Paul de Mausole,
Hôpital Saint-Michel
et Saint-Vincent

en 2017

F A I T S M A R

En cette année de célébration du centenaire de l'association Vivre et devenir – Villepinte – Saint-Michel, nous avons choisi de présenter l'activité 2017 à travers cent faits marquants de l'association et de ses établissements.

Ces faits marquants sont organisés en fonction des quatre axes stratégiques du Projet associatif 2017-2021

Page
12

ACCOMPAGNER

Chacun dans son parcours de vie

Page
24

SOUTENIR

L'innovation, la recherche, l'expertise et le partage des pratiques

Page
18

ORIENTER

Prioritairement le développement dans les domaines où les besoins ne sont pas couverts

Page
30

GÉRER

nos ressources en responsabilité



QUANTS





ACCOMPAGNER

chacun dans son
parcours de vie

L'association Vivre et devenir se donne pour mission d'accompagner chacun dans son projet de vie afin de lui permettre de s'accomplir et d'avoir une perspective d'avenir adaptée à ses possibilités.

L'association s'inscrit dans une logique de parcours des personnes accueillies au plus près de leur domicile et au sein de la cité.

Elle s'engage dans la personnalisation des projets de soins et de vie pour éviter les ruptures de parcours et les obstacles à l'accès aux soins, aux services et aux droits des personnes malades, en situation de handicap ou de détresse sociale.

Nos établissements et services proposent un accompagnement global qui intègre la personne dans toutes ses dimensions : humaine, physique, médicale et spirituelle.





zoom



Deux initiatives pour accompagner les parents des enfants autistes

Afin d'accompagner les familles dans la prise en charge de leurs enfants, les éducatrices référentes de l'IME de Soubiran (Villepinte, Seine-Saint-Denis) ainsi que la psychologue se rendent à domicile une fois toutes les deux semaines pour observer le jeune dans son environnement familial et apporter des outils ou des stratégies éducatives aux parents.

Le SESSAD Denisien (Saint-Denis, Seine-Saint-Denis) a pour mission d'accompagner les familles de ses usagers, de les informer, de les sensibiliser, de leur expliquer le travail effectué et d'être ressource pour leurs questionnements. Le SESSAD a mis en place une matinée thématique par mois à destination des familles en 2017. Chaque session mêle théorie et pratique. Tous les parents y sont conviés.

Les thèmes abordés sont très variés mais ont trait à l'autisme : généralités sur l'autisme, techniques de communication, apprendre à un enfant avec autisme, comportements -problèmes...

Être à l'écoute des familles et des proches



Une meilleure connaissance des attentes des familles

En juin 2017, Marie-Sophie Desaulle, présidente de Vivre et devenir, a organisé une réunion avec les proches des personnes accueillies dans les six établissements de Vivre et devenir spécialisés dans le handicap de Seine-Saint-Denis. Les objectifs étaient de les entendre et de renforcer les liens avec les familles.

Un nouveau membre issu du collège des familles élu au conseil d'administration de Vivre et devenir



Caroline Neltner est devenue le troisième parent représenté au sein du conseil d'administration lors de l'assemblée générale du 28 juin 2017.

Un repas des familles au Château d'Aÿ

Le Château d'Aÿ (Aÿ, Marne), maison de retraite spécialisée dans la maladie d'Alzheimer, a organisé le 4 mars 2017 un repas des familles. Le principe : chaque résident invitait ce jour-là à partager un repas de famille. C'était l'occasion de partager un moment de convivialité autour d'un bon repas avec les proches « comme à la maison ». Pour les salariés, cela a permis de renforcer les liens avec les résidents et leur entourage.

Le Foyer et la MAS Saint-Louis vont à la rencontre des parents du 93

En partenariat avec différents instituts médico-éducatifs du département de la Seine-Saint-Denis, les équipes du Foyer et de la Maison d'accueil Saint-Louis (Villepinte, Seine-Saint-Denis) ont proposé à plusieurs reprises lors de réunions de parents dans d'autres établissements une présentation de la vie en foyer occupationnel en collaboration avec les résidents. Des visites du foyer ont été organisées pour les postulants en collaboration avec les assistantes sociales et les éducateurs.

Favoriser l'épanouissement

Un spectacle de country au Château d'Aÿ



Les résidents atteints de la maladie d'Alzheimer du Château d'Aÿ (Aÿ, Marne) se sont mis au rythme de la country le temps d'une soirée. Une infirmière de la maison de retraite a proposé de manière bénévole avec son groupe de danse une initiation et une découverte de cette danse américaine le 9 avril 2017.

Le théâtre pour stimuler la mémoire



La maison de retraite du Château d'Aÿ a signé un partenariat avec la Compagnie infernale, une troupe d'acteurs locaux. Au mois d'août, la compagnie a présenté plusieurs pièces adaptées à un public âgé et dépendant. Les acteurs ont su créer un spectacle captivant pour les résidents, grâce à l'utilisation de gestuelles et d'intonations différentes.

A la recherche du temps perdu au Foyer Isabelle

Sur l'idée d'un éducateur, le Foyer Isabelle (Bobigny, Seine-Saint-Denis) a installé six grands tableaux de couleurs différentes correspondant aux six premiers jours de la semaine.

Ces tableaux servent de supports à des pièces magnétiques (photos des usagers et pictogramme des activités). Le tout permet en « un coup d'œil » de connaître l'emploi du temps de chacun. **Cette idée favorise l'autonomie** des personnes en situation de handicap mental accompagnées par le Foyer et **les aide à se repérer dans le temps**. A tout moment, elles peuvent consulter le tableau pour se rappeler les activités auxquelles elles participent.



Le vernissage/concert de l'exposition 2017 « Libération » de l'association Valetudo et son fidèle partenaire New-yorkais la « school Visual of Arts » **ont offert au public un concert lyrique** avec piano, harpe et violon autour des œuvres issues de l'atelier d'art thérapie Valetudo et des photographes américains dont certaines ont été co-crées.

L'art thérapie pour soigner autrement

Depuis 1995, la Maison de santé Saint-Paul (Saint-Rémy de Provence, Bouches-du-Rhône) mène un partenariat avec l'association Valetudo pour **proposer de l'art thérapie et de la musicothérapie à ses patientes**.

« 400 tableaux réalisés par les patientes de la Maison de santé Saint-Paul sont vendus avec leur accord chaque année par l'association d'art thérapie Valetudo. »

S'intégrer dans la cité

Visite des vendanges de champagne

Nombreux résidents de la maison de retraite du Château d'Aÿ (Aÿ, Marne) ont mené une vie professionnelle en lien avec la vigne. Quand le président de la Coopérative la Brèche, fils de l'un des résidents, a proposé **une sortie à la coopérative pendant les vendanges au mois de septembre**, les équipes ont tout de suite dit oui. Cette sortie était à la fois un repère dans le temps, mais aussi l'occasion de faire travailler les résidents sur la mémoire.



Un partenariat avec les lycéens au Foyer-MAS Saint-Louis

En 2017, le Foyer-MAS Saint-Louis (Villepinte, Seine-Saint-Denis) a réalisé un partenariat avec le Lycée Hélène Boucher à Tremblay en France. Les lycéens ont été accueillis au sein du Foyer et les résidents du Foyer ont pu **participer à des travaux pratiques de cuisine au lycée** avec les élèves.

Trois jeunes de Bell'Estello à l'école de tennis du Pradet

En 2017, le club de tennis du Pradet a accueilli trois jeunes de l'Institut médico-éducatif Bell'Estello au sein d'un groupe de l'école de tennis, tous les mercredis matin. Ce cours se

déroule avec deux jeunes du milieu ordinaire - Louis et Violette, et trois jeunes de l'IME - Léna, Axel et Iléana, encadrés par un professeur de tennis et une éducatrice de l'IME.



Une fresque inspirée du peintre Mr Z

En 2017, les jeunes de l'Institut médico-éducatif Bell'Estello (Le Pradet, Var) ont réalisé une fresque de plusieurs mètres carrés au mur d'entrée du bâtiment des classes. Ils ont oeuvré en s'inspirant d'un peintre Carqueirannais de talent, « Mr Z », de son vrai nom Richard Zielenkiewicz, aujourd'hui connu dans le monde entier, qui a illustré de nombreuses villes du sud de la France, dont celle du Pradet.



Les maîtres du jeu au Foyer Isabelle

Depuis 2017, tous les jeudis matin, hors vacances scolaires, un groupe de six usagers du Foyer Isabelle (Bobigny, Seine-Saint-Denis) se rend à la ludothèque avec une éducatrice. Une ludothécaire, présente durant la séance, propose **différents jeux de société (d'adresse, de réflexion, de hasard, d'association)** adaptés aux usagers. Ils ont parallèlement accès à l'ensemble des jeux de la structure et sont libres dans leurs choix.



zoom

Le Foyer Isabelle fête ses dix ans



En septembre 2017, les usagers et leurs familles ont célébré les 10 ans du Foyer Isabelle (Bobigny, Seine-Saint-Denis), qui accueille en journée des adultes en situation de handicap. Cela a été l'occasion aussi de convier tous les partenaires. Un buffet a été réalisé par la classe atelier de l'IME Le Tremplin et les décors par l'activité Jardin du Foyer et de l'IME. Le gâteau géant en carton créé par les usagers a eü autant de succès que les pâtisseries individuelles. Le Conservatoire de Bobigny a joué du jazz. **Ce fut une belle journée où les sourires et les rires étaient de mise.**



Concert l'Alpilium

La deuxième édition du concert l'Alpilium a eu lieu en mai 2017. Les résidents de la MAS Les Iris (Saint-Rémy de Provence, Bouches-du-Rhône) ont pu assister à **un concert de musiques actuelles et rencontrer les autres spectateurs** venus pour le plaisir des oreilles ou dans une démarche plus caritative. 2018 a été l'occasion d'une troisième édition toujours plus aboutie.

S'intégrer dans la cité



Les résidents de la MAS Les Iris exposent à la route des artistes

La « Route des Artistes » de Saint-Rémy de Provence est un marché d'art contemporain en plein air. Ce marché permet **une rencontre et des échanges avec les artistes ainsi que la découverte de nouveaux talents.** En octobre 2017, les résidents de la MAS ont donc eu l'occasion d'exposer leurs œuvres et d'échanger avec les autres artistes et le public.

Faire la fête

Fête de la musique au village Saint-Michel



Le 21 juin 2017, les enfants et les jeunes accompagnés par l'IME et le SESSAD Saint-Michel (Paris) ont participé à un événement festif organisé sur l'esplanade face à l'IME Saint-Michel réunissant toutes les institutions du village Saint-Michel (l'Arche, OVE, Autisme 75...). **Résidents, équipes et partenaires, se sont réunis autour de la musique et de différents stands** (Château gonflable, maquillage, ping pong, chamboule tout...).

L'objectif était de partager un moment chaleureux avec les familles et leur enfant pris en charge au sein de l'institution. Elle a permis aux parents d'échanger avec les professionnels et de visiter les locaux où sont accueillis leurs enfants. Diverses activités ludiques ont été proposées à cette occasion.



Le premier Noël du SESSAD Saint-Michel

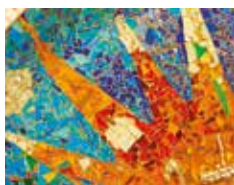
Le 20 décembre 2017, les familles, les équipes et les enfants du SESSAD Saint-Michel (Paris) se sont réunis pour fêter le premier Noël de l'établissement. Au programme : venue du Père Noël, distribution de cadeaux aux enfants, atelier photos avec les familles, et goûter pour un moment chaleureux et convivial. **Ce fut une occasion de renforcer les liens entre les familles.**

Fête de l'été à l'IME de Soubiran

Le 1^{er} juillet 2017, la fête de l'été a été organisée pour **conclure la première année de l'IME de Soubiran** (Villepinte, Seine-Saint-Denis) **de manière festive.**

Voir le monde

Dix jeunes de l'IME Excelsior à Barcelone



En juillet 2017, un groupe de dix jeunes de l'IME Excelsior (Le Raincy, Seine-Saint-Denis) est parti, pour un **séjour d'une semaine dans la capitale catalane.** Tout au long de l'année les jeunes de l'IME ont mené des actions pour apporter des fonds. À ce titre la mairie du Raincy a mis à leur disposition un stand sur le marché de Noël de la municipalité.

Séjour humanitaire au Sénégal



Quatre jeunes filles accompagnées par la Maison d'enfants à caractère sociale (MECS) Henri Ruel (Fontenay-sous-Bois, Val de Marne) sont parties **au Sénégal du 10 au 21 juillet 2017.** Accompagnées de deux éducatrices de la MECS, elles ont découvert la prise en charge en protection de l'enfance sur le continent africain dans la pouponnière de Mbour. Ce fut l'occasion pour elles de découvrir un autre pays et de prendre conscience des particularités d'un autre pays.

Donner la parole aux résidents

Un comité des fêtes avec les enfants



De nouveaux projets ont démarré depuis septembre 2017 au Foyer Sainte Chrétienne (Epernay, Marne) qui accueille 50 enfants en situation de difficulté sociale. Lors du conseil de vie sociale, les enfants ont souhaité mettre en place **un comité des fêtes afin qu'adultes et enfants soient parties prenantes dans leur organisation** et qu'elles soient plus nombreuses. Un projet « ferme » et un projet « accompagnement des jeunes en studio » sont en cours de rédaction avec les salariés volontaires.

Le Conseil des enfants à l'IME Bell'Estello



Julie et Kévin, deux jeunes de l'IME Bell'Estello (Le Pradet, Var), font partie du conseil municipal des enfants du Pradet. Au mois d'octobre, ils ont organisé une visite guidée de l'IME aux autres jeunes du conseil municipal des enfants. Une visite qui a permis de **créer un lien plus étroit entre les jeunes du milieu ordinaire et ceux du milieu spécialisé.**

Développer les compétences professionnelles

Cap sur la formation professionnelle avec l'AFPA



Deux jeunes inscrits sur les effectifs de l'IME Excelsior (Le Raincy, Seine-Saint-Denis), qui travaillent dans l'atelier restauration et sont accueillis à l'hébergement de l'IME, se sont vus proposés de suivre la formation pour adultes à l'AFPA de Stains afin de préparer un diplôme RNCP (Répertoire National de Certification Professionnelle) d'agent de restauration (diplôme de niveau 5, équivalent à un CAP). **Ce diplôme offre la possibilité d'accéder à un emploi de restauration dans le milieu de travail ordinaire** ou de rendre les usagers très attractifs pour une embauche en ESAT.

Un premier stage professionnel à l'IME Saint-Michel

Inauguré en 2017, l'IME Saint-Michel (Paris) accompagne des adolescents et des jeunes avec des troubles du spectre de l'autisme. **Pendant un mois, un jeune de l'IME âgé de 18 ans, a bénéficié d'un stage chez Elixir Cuisine** afin de se sensibiliser au milieu professionnel et de pouvoir acquérir de nouvelles compétences tant pratiques que relatives à l'autonomie.

Vers de nouveaux horizons



En 2017, grâce au travail réalisé par le service intégration de l'IME Bell'Estello, les jeunes adultes ont pu quitter l'IME avec un projet correspondant à leurs souhaits. Ainsi cinq jeunes de l'IME Bell'Estello ont pu intégrer un ESAT et un autre jeune se consacre à la préparation de son projet de vie ecclésiastique.

Un travail de partenariat avec l'ESAT de Villepinte

Afin d'envisager l'orientation des jeunes adultes autistes accompagnés par l'IME de Soubiran (Villepinte, Seine-Saint-Denis) et de tester leurs compétences pré-professionnelles, un partenariat avec l'ESAT de Villepinte a été construit. Trois jeunes adultes accompagnés de deux éducateurs se rendent à l'ESAT une matinée par semaine. Ils suivent les consignes de travail dans l'atelier conditionnement dans un cadre protégé.



ZOOM

Les résidents de



Luppé à l'antenne de Vivre FM

Depuis 2017, Vivre et devenir a signé un partenariat avec la radio Vivre FM, seule radio entièrement consacrée aux questions du handicap en France. De septembre à décembre 2017, la radio s'est rendue à la résidence accueil de Luppé (Villepinte, Seine-Saint-Denis), qui héberge et accompagne, dans 21 studios, des adultes souffrant de maladies psychiques.

Le journaliste Julien Richet a réalisé une série de cinq interviews avec des résidents. Dans des émissions de 7 minutes, Elies, Sylvie, Brigitte, Saer et Dany ont évoqué leurs passions, leur quotidien et leurs projets pour l'avenir.

YAKAGERE



Un jeu pour apprendre à gérer la vie adulte

Constatant les difficultés de certains jeunes sortants de l'IME Excelsior dans la gestion de leur nouvelle vie d'adulte, les professionnels de l'IME ont imaginé un support ludique se présentant comme un jeu de plateau, où les participants disposent d'une somme de départ et doivent remplir les obligations inhérentes à une vie autonome (payer son loyer, faire ses courses, son ménage, acquitter son assurance habitation, etc.), mais également accéder à une vie sociale (inviter un(e) ami(e), au restaurant, aller au cinéma, etc.).



ORIENTER

le développement,
là où les besoins
ne sont pas couverts

Depuis sa création il y a un siècle, l'association Vivre et devenir – Villepinte – Saint-Michel s'est donné pour mission d'orienter son développement vers les besoins pas ou insuffisamment couverts nés de l'évolution de la société. Cette volonté est inscrite dans la charte de l'association.



Le projet associatif 2017-2021 réaffirme cet engagement. Dans son choix de se développer, l'association souhaite donner du sens et de la cohérence à son action, en adéquation avec ses valeurs.

Grâce à des appels à projets et à des rapprochements avec d'autres associations, Vivre et devenir a doublé le nombre de ses établissements en dix ans. Cette croissance a été confirmée en 2017, avec la finalisation du rapprochement avec trois autres associations, l'inauguration de trois nouveaux établissements et l'obtention de deux appels à projets pour la création de structures innovantes.

Mise en place de l'unité mobile du SESSAD Saint-Michel

Le SESSAD Saint-Michel coordonne un dispositif unique à Paris : l'unité mobile pour accompagner précocement les enfants ayant des troubles du spectre de l'autisme. Elle a pour objectif d'accompagner les familles vers la mise en place d'un diagnostic et d'un accompagnement adapté. L'unité mobile permet d'accompagner l'enfant et sa famille dès la détection des premiers signes du trouble du développement, avant même le diagnostic, qui peut prendre du temps. Elle permet ainsi de proposer une intervention précoce sans tarder, de coordonner les actions menées dans les différents lieux de vie de l'enfant et de soutenir et renforcer le savoir-faire des parents.

Création de l'unité renforcée de transition pour des adultes autistes

Vivre et devenir a obtenu, en juin 2017, l'autorisation de l'Agence régionale de santé (ARS) pour créer cette unité dédiée aux adultes présentant des situations complexes issus des départements de la Seine-Saint-Denis, de la Seine-et-Marne et du Val-de-Marne.

L'unité sera hébergée sur le terrain de la MAS Saint-Louis (Villepinte, Seine-Saint-Denis).

chiffre

clé

6 places pour des personnes en situation complexe seront proposées par l'unité renforcée

Développer des structures innovantes



Autisme : Inauguration de l'IME de Soubiran à Villepinte

Le 29 septembre 2017, l'IME de Soubiran (Villepinte, Seine-Saint-Denis) a été inauguré en présence des représentants de l'Agence régionale de santé d'Île-de-France, de la Région Île-de-France et de la Mairie de Villepinte. Il accueille 45 enfants, adolescents et jeunes adultes atteints de troubles du spectre de l'autisme et est le **premier établissement** de la Seine-Saint-Denis à proposer un accompagnement précoce, dès l'âge de 18 mois.



Installation de l'équipe mobile de soins palliatifs

L'établissement hospitalier Sainte-Marie (Villepinte, Seine-Saint-Denis), **spécialisé dans les soins palliatifs**, et le Centre Hospitalier Intercommunal André Grégoire (Montreuil, Seine-Saint-Denis), ont officialisé ensemble l'installation d'une **équipe mobile de soins palliatifs** dans les locaux du CHI André Grégoire. La création de l'équipe mobile, gérée par Vivre et devenir, fait suite à l'appel à candidature de l'agence régionale de santé.

L'**objectif** de l'équipe mobile d'accompagnement est d'**améliorer la qualité de vie des patients atteints de maladie grave et évolutive ou terminale**. L'équipe de Sainte-Marie peut intervenir auprès des patients et de leurs proches à tous les niveaux de la prise en charge (à partir du moment même du diagnostic) pour assister l'équipe soignante du CHI André Grégoire, par un rôle de conseil et de soutien.

Inauguration de l'IME et du SESSAD Saint-Michel spécialisés dans l'autisme



Le 14 décembre 2017 avait lieu l'inauguration officielle de l'IME et du SESSAD Saint-Michel à Paris, ouverts depuis janvier de la même année. Ce fut l'occasion de présenter les deux structures aux partenaires, grâce à un beau film et le témoignage des parents. Un moment festif pour les salariés et les familles.



Création du Pôle de compétences et de prestations externalisés (PCPE)

Vivre et devenir a remporté, en novembre 2017, l'appel à projets de l'ARS Ile-de-France pour créer le pôle de compétences et de prestations externalisées de Seine-Saint-Denis. Il **accompagne 40 personnes porteuses de tout type de handicap et en rupture de parcours**. Le PCPE a commencé à fonctionner en 2018. Il est adossé à la MAS Saint-Louis.

Première année réussie pour le DITSA

Le **dispositif intégré de soins et de services pour personnes avec troubles du spectre de l'autisme (DITSA) de Seine-Saint-Denis** a fêté sa première année d'existence. Il a accompagné 16 personnes âgées de 3 à 27 ans, en risque de rupture de parcours.



Poursuite des travaux de la résidence accueil de Bobigny

Le projet de la résidence accueil de Bobigny (Seine-Saint-Denis) vise à offrir un logement pérenne à des personnes qui se trouvent en situation de handicap psychique et précarisées. **Les futurs locataires bénéficient de la**

présence d'hôtes, d'un accompagnement social et d'un accompagnement sanitaire. Les personnes en situation de handicap psychique rencontrent de grandes difficultés à accéder au logement ordinaire ou à s'y maintenir compte tenu de leur handicap et de la faiblesse de leurs ressources. En 2017, les travaux de la construction de la résidence se sont poursuivis. La résidence accueil qui comprend vingt-cinq logements privatifs de types T1 a reçu ses premiers locataires en juillet 2018.

Promouvoir le rapprochement avec d'autres associations



Trois associations se rapprochent de Vivre et devenir

L'assemblée générale de l'association Vivre et devenir qui s'est tenue le 28 juin 2017 a acté l'élargissement de l'association, grâce à deux fusions absorptions avec **les associations Lehela et Saint-Paul de Mausole** et un apport partiel d'actifs de **l'association de l'hôpital Saint-Michel et Saint-Vincent**.

Six établissements intègrent l'association

Suite à ces rapprochements, l'association intègre six nouveaux établissements pour des adultes et des enfants touchés par le handicap ou la maladie psychique : **l'Institut médico éducatif Le Tremplin et le Foyer Isabelle** à Bobigny (Seine-Saint-Denis), **l'IME** et le Service d'éducation spécialisée et de soins à domicile **SESSAD Saint-Michel** (Paris), **la Maison de santé Saint-Paul et la Maison d'accueil spécialisée (MAS) Les Iris**, situées à Saint-Rémy de Provence (Bouches-du-Rhône).

Savoir évoluer

Un nouveau projet associatif

Le projet associatif 2017-2021 de Vivre et devenir a pour objectif de garantir « **Une présence à chacun et un horizon pour tous** ». Organisé autour de quatre axes stratégiques, il présente 18 objectifs et 47 actions, dont le degré de réalisation sera mesuré par des indicateurs précis.

Un nouveau nom

Vivre et devenir – Villepinte – Saint-Michel est le nouveau nom de l'association de Villepinte. Les verbes vivre et devenir ont été choisis par le lien direct qu'ils ont avec ses missions.

Vivre car elle doit proposer à ceux qu'elle accueille, d'apprendre ou, pour certains, réapprendre à vivre, malgré leurs fragilités et d'accompagner chacun dans son projet de vie. **Devenir** car elle doit offrir un horizon à chacune des personnes qu'elle accompagne et d'être toujours à l'écoute des évolutions, des attentes et des pratiques, d'être en constant mouvement pour innover et anticiper.

Les noms Villepinte et Saint-Michel sont des références à son histoire ancienne et récente.



ZOOM

Un développement affirmé dans le champ de l'autisme

Ces dernières années l'association s'est beaucoup développée dans le domaine de l'autisme. Ce seront prochainement six structures complètement consacrées à l'autisme, que l'association aura créées entre 2016 et 2019.

L'objectif de Vivre et devenir est de pouvoir proposer une réponse adaptée à chaque situation.

Celle-ci peut se faire au sein des établissements spécialisés, comme les IME, quand cela est nécessaire, mais aussi par un accompagnement au plus près du milieu ordinaire (école, domicile...) grâce à des structures de coordination telles que les SESSAD et la mise en place de réponses innovantes telles que le dispositif intégré ou l'unité mobile.

chiffre clé

+ de
300
personnes

porteuses de troubles du spectre de l'autisme ont été accompagnées par Vivre et devenir en 2017



zoom

sur le Village Saint-Michel



7 associations, dont Vivre et devenir, sont installées au Village Saint-Michel

Le village Saint-Michel est un complexe de 33 000 m² inauguré en 2017, dans les anciens locaux de l'hôpital Saint-Michel, à Paris XV^e. 15 000 m² y sont dédiés aux activités médico-sociales, le reste des surfaces étant consacré à des logements et à des espaces d'activité. En plus de son siège social, Vivre et devenir gère l'IME et le SESSAD Saint-Michel dans ces lieux.

Rénovation des chambres de la Maison de santé Saint-Paul

En 2017, la maison de santé Saint-Paul (Saint-Rémy en Provence) a procédé à la rénovation totale de 10 chambres dans les unités de courts séjours afin d'améliorer le confort de ses patientes atteintes de maladies psychiatriques.

Savoir évoluer



Une nouvelle identité visuelle

L'association a également adopté un nouveau logo. Le signe qui accompagne la typographie représente un élan, un envol, une dynamique, une danse, la joie... C'est un signe en mouvement qui esquisse en quelques traits de pinceau un personnage ou peut-être un oiseau.

Volontairement proche de l'abstraction afin de ne pas en limiter le sens à une interprétation trop réductrice, ce signe se veut symbole d'ouverture et d'énergie.

Un nouveau siège

Le siège de Vivre et devenir a déménagé en 2017. Depuis le mois de mars, l'association s'est installée au sein du Village Saint-Michel, à Paris, dans le 15^e arrondissement, dans des locaux neufs et modernes.

Améliorer les lieux de vie

De nouveaux pavillons pour le Foyer Sainte Chrétienne



Pendant les vacances de la Toussaint, 24 enfants du Foyer Sainte Chrétienne (Epernay, Marne) ont pu emménager dans leurs nouveaux pavillons. Contents et satisfaits d'être dans des locaux adaptés, chacun a aidé selon ses possibilités. **Presque tous les enfants de ces groupes disposent maintenant d'une chambre individuelle avec une salle de bains.**

Les pièces communes sont spacieuses et conviviales. Les enfants peuvent évoluer par petits groupes sans se gêner les uns, les autres. La cuisine équipée et la lingerie permettent aux enfants et aux équipes de vivre un quotidien ressemblant à celui d'une maison. Les travaux se poursuivront jusqu'en 2019 pour les deux autres unités.

Fin de gros œuvres de l'IME Marie-Auxiliatrice



En juillet 2017, la phase de gros œuvres de construction des nouveaux bâtiments de l'Institut médico-éducatif (IME) Marie-Auxiliatrice s'est terminée. Entièrement **réalisé selon les normes HQE, sur une surface de 9000 m²**, entièrement adapté aux nouvelles recommandations en termes de handicap, le déménagement dans les nouveaux locaux de l'IME se fera au deuxième semestre 2018.

Poursuite des travaux à l'IME Excelsior



En 2017, les travaux de réhabilitation intégrale des locaux de l'IME Excelsior (Le Raincy, Seine-Saint-Denis) se sont poursuivis. En 2016, il y a eu la livraison du premier bâtiment, composé à la fois d'ateliers techniques, d'ateliers éducatifs et des lieux de prises en charge paramédicale. **En 2017, les bâtiments affectés à l'hébergement et à l'administration ont progressé.** Les nouveaux locaux de l'IME seront inaugurés au deuxième semestre 2018.

Ouverture du restaurant d'application de l'IME Excelsior



En 2017, l'IME Excelsior a ouvert son restaurant d'application afin de préparer les jeunes en situation de handicap aux métiers de la restauration. **Deux équipes y travaillent : l'équipe de cuisine et l'équipe du service en salle.** Le restaurant est ouvert tous les jeudis midi aux salariés comme aux usagers de l'établissement, pour une capacité de 8 couverts. Le menu est élaboré pour un mois, ceci afin de permettre aux usagers, grâce à la répétition, d'intégrer les recettes et les gestes techniques nécessaires. Le prix du repas est fixé à 8 euros par personne. Les repas utilisent les produits fournis par l'atelier horticulture de l'IME.

Favoriser l'inclusion dans les écoles

Soutenir la scolarisation des enfants autistes



En septembre 2017, l'IME de Soubiran (Villepinte, Seine-Saint-Denis) a mis en place un dispositif pour accompagner les tout-petits qu'il accompagne vers l'école maternelle. **Afin de favoriser l'intégration scolaire des plus petits en première année de maternelle, chaque éducateur référent se rend une matinée par semaine en classe.** Les objectifs visés sont de soutenir le début

de scolarisation, de sensibiliser les accompagnants d'élèves en situation de handicap et les professeurs des écoles aux problématiques liées à l'autisme en leur apportant des outils.

Première rentrée des classes du dispositif d'intervention précoce 0/4 ans



En septembre 2017, le SESSAD Saint-Michel (Paris) a accompagné 8 enfants ayant des troubles du spectre de l'autisme âgés de moins de 4 ans à la rentrée des classes dans les écoles maternelles classiques.

Un début inclusif dans la vie d'élève !

Renforcer les équipes

Une nouvelle directrice pour Sainte-Marthe



Le 1^{er} janvier 2017, Frédérique Bernard-Lahire a pris ses fonctions de directrice de l'établissement de soins de suite et de réadaptation Sainte-Marthe (Epernay, Marne). Elle remplace Eric Viana. Elle a pour mission de poursuivre le travail engagé par son prédécesseur, mais aussi de participer aux divers projets de l'association et relever les défis qu'attend l'évolution de l'établissement.

Deux éducateurs spécialisés pour étoffer l'équipe éducative du Foyer Sainte Chrétienne



Les enfants le réclamaient à corps et à cri pendant les conseils de vie sociale et l'équipe éducative souhaitait pouvoir travailler le plus souvent possible « en doublure ». Le conseil départemental a validé la demande du Foyer Sainte Chrétienne (Epernay, Marne) pour le budget 2017 et a autorisé l'embauche de deux éducateurs spécialisés supplémentaires.

Un nouveau chef de service pour l'IME Bell'Estello

Laurent Pattin est arrivé à l'IME Bell'Estello (Le Pradet, Var) en février 2017, pour remplacer l'ancien chef du service éducatif Yvan Combes. Il était vannier, avant de devenir éducateur spécialisé et de travailler au sein d'établissements accompagnant des enfants et des mamans en grandes difficultés sociales.

Une nouvelle organisation sectorisée au SESSAD Denisien

En 2017, le SESSAD Denisien a mené une réorganisation interne fondée sur la sectorisation des prises en charge. L'équipe a recensé l'ensemble des lieux d'intervention pour chaque jeune accompagné, jusqu'à obtenir une cartographie détaillée de ses interventions. Chaque éducateur s'est ensuite vu confier l'accompagnement de deux à trois enfants dans un périmètre optimisé, de sorte que chaque usager soit accompagné par un éducateur référent.



zoom

Des enfants de plus en plus jeunes au Foyer Sainte Chrétienne



2017

a été une année où l'établissement a réalisé le plus de journées avec près de **95%** de taux d'occupation.

Parmi les **136 demandes d'admission** enregistrées, **14 demandes** concernaient **des enfants de deux à cinq ans** alors que l'agrément prévoit l'admission à partir de cinq ans.

Le Foyer a admis, par dérogation, quelques enfants pour permettre à certaines fratries d'être accueillies dans le même établissement, tout en refusant les plus petits. Le service Plume souhaite y réfléchir et apporter des pistes en complémentarité de l'accueil des jeunes filles accompagnées de leur enfant. L'objectif est, entre autres, de pouvoir répondre aux demandes de rapprochement de fratries.



SOUTENIR

l'innovation,
la recherche, l'expertise et
le partage des pratiques

Les connaissances en santé, au sens global du terme, ne cessent de progresser et avec elles les modalités de soin et d'accompagnement.



Pour l'association Vivre et devenir, la recherche et l'innovation, doivent concerner, en premier lieu, les établissements et services. Cela est d'autant plus vrai dans les secteurs médico-social et social où la connaissance est directement liée à la vie au quotidien.

Les équipes, fortes de leurs compétences, expérience et engagement, sont les mieux placées pour concevoir, proposer, construire et développer des outils innovants. L'association encourage cette dynamique interne, riche de son ouverture sur l'extérieur et construite en partenariat.

Les enseignants de l'IME Bell'Estello sur les bancs de l'école

Le vendredi 31 mars 2017, l'équipe enseignante de l'IME Bell'Estello (Le Pradet, Var) a reçu des collègues enseignants d'ULIS école, afin de participer à une journée de formation sur le thème de la démarche scientifique d'investigation à l'école. **Les enseignants ont pu se questionner sur la mise en place de projets en sciences et en technologie** au sein des classes (élevages, réalisation d'objets techniques...) et sur les différentes étapes du questionnement de l'élève.



zoom



Une recherche pour mieux détecter la dépression chez les enfants autistes

Depuis 2016, l'association Vivre et devenir finance une bourse d'une doctorante de l'Université Paris Descartes. Sa recherche vise à mettre en place une échelle pour faciliter le diagnostic de la dépression chez les enfants autistes non-verbaux. L'échelle a été réalisée avec les psychologues des établissements de Vivre et devenir et est en train d'être testée auprès des enfants et adolescents autistes accompagnés par l'association. **La thèse sera terminée en 2019.**

Favoriser la recherche et l'innovation

Un programme d'éducation thérapeutique handicap et nutrition



En 2017, l'Institut médico-éducatif Marie-Auxiliatrice (Draveil, Essonne) a initié un premier projet d'éducation thérapeutique du patient. Seize professionnels de l'IME ont d'abord suivi une formation et ont été certifiés dans ce domaine. En 2018, ils ont présenté à l'ARS Ile-de-France leur demande d'ouvrir le programme « **Prévention des complications du handicap par la nutrition** » au sein de l'établissement.

Le laboratoire de co-construction de l'IME Marie-Auxiliatrice primé



En 2017, l'Institut médico-éducatif Marie-Auxiliatrice (Draveil, Essonne) a mis en place son laboratoire expérimental de co-construction du projet individualisé d'accueil des enfants en situation de handicap qu'il accompagne. **Objectif : former les salariés et les parents pour des projets personnalisés co-construits.** L'initiative a reçu le Trophée de l'innovation de la Fehap et le label Droits des usagers du Ministère de la santé.

Un partenariat franco-italien dans les soins palliatifs

L'établissement hospitalier de soins de suite et réadaptation Sainte-Marie (Villepinte, Seine-Saint-Denis) a signé un partenariat avec l'association italienne Antea pour faire avancer les pratiques dans les soins palliatifs en mai 2017. **Les deux partenaires s'engagent à promouvoir les pratiques des soins palliatifs** et faire des échanges dans le cadre de séjours croisés des professionnels Le SSR. Sainte-Marie participe également aux projets de recherche d'Antea.

Multiplier les collaborations dans tous les domaines

Des séjours « découverte » au Foyer MAS Saint-Louis



Le Foyer MAS Saint-Louis (Villepinte, Seine-Saint-Denis) a poursuivi en 2017 son travail de coopérations avec d'autres foyers. Ainsi, les liens avec le Foyer Isabelle (Bobigny, Seine-Saint-Denis) ont été renforcés. Les personnes accompagnées par le Foyer Isabelle ont pu visiter le Foyer Saint-Louis et y séjourner en internat. Un partenariat du même type a été réalisé avec le foyer « Les Bruyères » à Tremblay en France.

Opération communication pour l'unité Mobile autisme



En septembre 2017, le SESSAD Saint-Michel (Paris) a initié une campagne de communication pour faire connaître son unité mobile. Une plaquette a été réalisée et envoyée à 1000 professionnels de la petite enfance. **L'objectif était de faire connaître ce service unique à Paris** et aller au-devant des professionnels de la première ligne afin de maximiser les chances d'un repérage précoce des troubles du spectre de l'autisme.

Création des commissions « sport & bien-être » et « culture & santé »



En septembre 2017, l'IME Marie-Auxiliatrice (Draveil, Essonne) a créé une commission « sport & bien-être » et une commission « culture & santé ». Ces deux commissions structurent **les actions liées à la culture, au sport et au bien-être des enfants**. Elles permettent une ouverture vers de nouveaux partenaires et insufflent une dynamique commune aux équipes de l'IME.

Une convention de coopération hospitalière avec l'hôpital Ville Evrard

Le Foyer-MAS Saint-Louis (Villepinte, Seine-Saint-Denis) et l'hôpital de Ville Evrard (Neuilly-sur-Marne, Seine-Saint-Denis) ont signé en juin 2017 une convention. **L'objectif de cette convention est de permettre un accès facilité à la centaine de résidents** en situation de handicap du Foyer et de la MAS au plateau de consultation générale et spécialisée du pôle Cristales de Ville-Evrard.

Un nouveau partenariat kiné pour l'hôpital Sainte-Marie



Suite au départ du cabinet de kinésithérapie travaillant avec l'hôpital de soins

de suite et de réadaptation Sainte-Marie (Villepinte, Seine-Saint-Denis), l'établissement a signé en septembre 2017 un partenariat avec un cabinet de kinésithérapeutes de Meaux. **Ce nouveau partenariat avec deux temps pleins de kiné mis à disposition a considérablement amélioré la prise en charge de rééducation des patients**. Il a permis également la création d'un plateau technique de kinésithérapie et d'ergothérapie avec l'achat de nouveau matériel.



Promotion du musée et du cloître Saint-Paul

La MAS Les Iris et la Maison de santé Saint-Paul sont situées sur un site d'exception à Saint-Rémy de Provence, dans un ancien cloître, et où le peintre Vincent Van Gogh a

été hospitalisé. En 2017, le centre culturel du site a signé une convention de partenariat avec les autres sites touristiques majeurs de Saint-Rémy : site du monument historique de Glanum, Musée ethnographique des Alpilles et le centre d'art contemporain hôtel Estrine. L'établissement fait partie désormais de l'offre accessible avec le Pass Saint-Rémy.



Journée de prévention bucco-dentaire avec le réseau de soin dentaire Rhapsodif

L'IME et le SESSAD Saint-Michel à Paris, qui accompagnent des enfants et des jeunes ayant des troubles du spectre de l'autisme ont organisé en 2017 des **actions de prévention bucco-dentaire**. Un chirurgien-dentiste de l'association Rhapsodif a sensibilisé dans un premier temps l'ensemble de l'équipe à l'hygiène buccodentaire. Dans un second temps, l'ensemble des enfants a été vu en consultation au sein de l'infirmerie. Enfin, les familles ont reçu elles aussi une sensibilisation et des réponses à leurs diverses questions.

Partenariat entre la MAS Les Iris et le lycée agricole



En 2017, un projet de partenariat entre le Lycée Agricole de Saint-Rémy de Provence

(sections paysagisme, horticole et aide à la personne) et la MAS « Les Iris » a concrétisé des intentions éducatives et une ouverture vers l'extérieur.

Ce jardin thérapeutique représente une approche thérapeutique originale. Il est un outil complémentaire et innovant pour le mieux-être des résidents accueillis et leurs prises en charge.

Il a permis de contribuer à la qualité et au confort du lieu de vie des résidents, développer leur autonomie, sensibiliser les jeunes lycéens au handicap et créer du lien avec la cité.



ZOOM

Des conventions hospitalières pour améliorer l'accès aux soins



Depuis 2014, Vivre et devenir a multiplié les signatures des conventions avec le secteur hospitalier pour faciliter l'accès aux soins des personnes en situation de handicap.

L'association a signé en 2017 la Charte Romain Jacob en faveur de l'accès aux soins des personnes handicapées et multiplie les actions pour que **les personnes qu'elle accompagne bénéficient d'un suivi médical de qualité**. Le développement des conventions avec le secteur hospitalier s'insère dans ce contexte. Elles permettent de préparer en amont l'accueil et d'offrir une prise en charge adaptée aux singularités de chacun.

7 conventions de coopération hospitalière pour améliorer l'accès aux soins des personnes en situation de handicap ont été signées depuis 2014 entre les établissements de Vivre et devenir et des établissements de santé.



L'hôpital de soins de suite et de réadaptation Sainte-Marie (Villepinte, Seine Saint-Denis) et la maison de santé Saint-Paul (Saint-Rémy de Provence, Bouches-du-Rhône) ont obtenu la certification niveau A, sans réserve, ni recommandation, soit le plus haut niveau de certification délivrée par la Haute Autorité de santé (HAS) en 2017.

Pour ces deux établissements, cette certification reflète un investissement sans relâche de l'ensemble des équipes dans une démarche de management de la qualité et des risques.

La certification mise en œuvre par la HAS a pour objet d'évaluer la qualité et la sécurité des soins dispensés et l'ensemble des prestations délivrées par tous les établissements de santé. Elle tient compte notamment de leur organisation interne et de la satisfaction des patients. Il s'agit d'une procédure obligatoire qui intervient périodiquement tous les 4 ans. La certification consiste en une appréciation globale et indépendante de l'établissement afin de favoriser l'amélioration continue des conditions de prise en charge des patients.

Les résidents de la MAS Les Iris devant les projecteurs



L'année 2017 a été l'occasion pour les résidents et les professionnels de la MAS Les Iris à Saint-

Rémy de Provence de renouer avec le 7e art. Après « *Camille Claudel 2015* » (en 2012), voici un nouveau projet d'envergure internationale qui a vu la participation en tant que figurants de 7 résidents et quelques professionnels.

Devant la caméra et parmi des stars confirmées du cinéma américain, **les résidents ont joué leur propre rôle dans un film « *At eternity's gate* »** qui conte la vie de Vincent Van Gogh. Le site d'exception de la MAS, chargé d'histoires et de l'Histoire (Gallo-Romaine à Vincent Van Gogh) a permis de croiser la route d'hommes de cinéma qui veulent le mettre en lumière et sont en quête d'authenticité. De quoi faire germer l'idée de développer une activité autour du cinéma et de la figuration pour les personnes accueillies...ou bien se laisser encore une fois surprendre par la magie du grand écran qui viendra jusqu'au site. **Jamais 2 sans 3 !**

Divers partenariats pour l'atelier cuisine de l'IME Le Tremplin

Dans le cadre de partenariats culturels, les jeunes de la section professionnelle cuisine de l'IME Le Tremplin ont pu exercer en 2017 leurs talents à des événements exceptionnels. Ils ont ainsi participé à la préparation de buffets thématiques lors des « pots » de premières représentations au Théâtre Paris Villette, des concerts des jeunes élèves du Conservatoire de Bobigny et de l'anniversaire et de la fin de saison du Magic cinéma de Bobigny.

Les jeunes de l'IME Le Tremplin mènent la danse



L'association Orange Rouge provoque la rencontre insolite entre des adolescents en

situation de handicap et des artistes contemporains à travers la réalisation d'une œuvre collective. En 2016 et en 2017, l'artiste Arnaud Dezoteux a proposé aux jeunes de l'IME Le Tremplin (Bobigny, Seine-Saint-Denis) de réaliser un remake du Ballet Triadique d'Oskar Schlemmer. L'artiste les a fait travailler sur la réalisation de costumes et de décors, a performé avec eux les chorégraphies, en s'inspirant très fortement des formes originales du ballet. Il a filmé les danses et les matériaux afin de réaliser un film. **Le résultat a été exposé en 2018 à Paris au Chai de Bercy.**

Une journée solidaire à l'IME Marie-Auxiliatrice pour le Citizen Day de l'Oréal



Le 13 juin 2017 pour la troisième année consécutive, l'Institut médico-éducatif (IME)

Marie-Auxiliatrice (Draveil, Essonne) a accueilli les salariés de l'Oréal, dans le cadre du Citizen Day, la journée de solidarité mondiale du groupe. Plus de 60 participants extérieurs (collaborateurs de l'Oréal, associations partenaires et bénévoles) se sont portés volontaires le temps d'une journée pour **faire vivre un vrai moment de convivialité et d'amitié aux 120 enfants** de l'établissement, sur le thème « Musique et jeux d'eau ». **60 bénévoles** salariés de l'Oréal ont participé à la journée Citizen Day à l'IME Marie-Auxiliatrice

Favoriser l'expertise

Un plan de formation exceptionnel au SESSAD Saint-Michel

Au premier semestre 2017, les équipes du SESSAD Saint-Michel (Paris) ont suivi avec l'organisme Formavision une formation et supervision renforcée des équipes aux techniques recommandées dans le domaine de l'autisme, avec un investissement particulier sur la formation à l'approche de l'ESDM (Early Start Denver Model) utilisée pour les enfants de moins de 4 ans.

Encourager l'analyse des pratiques



L'Observatoire documentaire du Foyer Saint-Louis primé

Depuis 2011, le Foyer et la MAS Saint-Louis (Villepinte, Seine-Saint-Denis) se sont engagés dans un Observatoire Documentaire en collaboration avec le cinéaste Philippe Troyon. L'objectif était de former les équipes au cinéma documentaire afin de les faire réfléchir sur leurs pratiques professionnelles. Deux films ont déjà été réalisés dans le cadre de cette démarche et un troisième est en préparation en 2018. **Ce projet innovant a été primé par le magazine Direction(s)**, l'un des principaux magazines spécialisés du secteur médico-social, en novembre 2017.

Un rendez-vous mensuel pour discuter des pratiques

Le Foyer Sainte Chrétienne (Epernay, Marne), qui accompagne des jeunes en difficulté sociale, a généralisé l'analyse des pratiques sur toutes ses unités en 2017. A raison d'une fois par mois par unité de vie, le personnel s'est réuni avec un psychologue extérieur pour discuter des difficultés rencontrées. Les sujets les plus récurrents ont été : les jeunes avec des situations complexes, la cohérence d'équipe, le sens des actions éducatives et les sanctions.

L'accompagnement des enfants s'est bonifié grâce à la plus grande cohérence de l'équipe éducative et à la formalisation de cet espace dédié de paroles et de réflexions.



Des formations aux spécificités de l'autisme



Le SESSAD Denisien (Saint-Denis, Seine-Saint-Denis) soutient les enfants ayant des troubles du spectre de l'autisme dans leur scolarité.

Les éducateurs interviennent en soutien dans les classes auprès des enseignants afin de les sensibiliser à l'autisme, aux troubles du jeune accompagné et des outils pouvant être mis en place pour l'aider.

Afin de donner davantage de sens à son action et de répondre à un besoin de formation exprimé par les enseignants et les accompagnants d'élèves en situation de handicap sur le terrain, un partenariat a été mis en place avec l'enseignante référente de la Maison départementale des personnes handicapées (MDPH), M^{me} Houria Kecili (secteur Saint-Denis 1), afin de former sur deux jours l'ensemble des intervenants scolaires de ce secteur à l'autisme, et, plus particulièrement, autour de quatre thématiques : **communication, méthode TEACCH, apprentissages et troubles du comportement.**

Les ateliers ont été animés par quatre éducatrices.

Partager les savoirs

Présentation du SESSAD au Conseil des parents des crèches

Le 23 novembre 2017, le SESSAD Saint-Michel était l'invité du conseil des parents pour présenter son activité au partenaire de la petite enfance du 15^{ème} arrondissement de Paris et sensibiliser au repérage des troubles du spectre de l'autisme.

Une sensibilisation aux droits des malades en fin de vie

L'hôpital de soins de suite et de réadaptation Sainte-Marthe (Epernay, Marne) a organisé, en octobre 2017, une conférence sur les droits de malades en fin de vie. Dans le cadre de la campagne nationale sur ce sujet, l'association Jalmal-



Marne, en partenariat avec RÉGÉCAP, a organisé une conférence-débat ouverte à tous. Le Dr Elisabeth Quignard, adhérente et soutien de l'association dès la première heure, a montré comment

ont évolué les droits des malades depuis le développement en France des soins palliatifs, aboutissant à la loi Claeys-Léonetti. Celle-ci confirme la possibilité de rédiger des directives anticipées et de désigner une personne de confiance, ce qui permet d'adapter la prise en charge médicale aux vœux des patients.



GÉRER

nos ressources
en responsabilité

Le quatrième axe du projet associatif 2017-2021 « Gérer nos ressources en responsabilité » regroupe plusieurs orientations : ressources humaines, ressources financières, la communication, le fundraising et la responsabilité sociétale d'entreprise.



La première richesse de Vivre et devenir est le savoir-faire de ses salariés. La politique RH de l'association vise à valoriser le parcours et le projet professionnel de chaque salarié. Elle met l'accent sur la formation et l'évolution de carrière afin de favoriser une professionnalisation à tous les niveaux et un accroissement de l'expertise interne.

L'association s'engage également à gérer ses ressources financières d'une manière rigoureuse et transparente, toujours à la recherche d'une meilleure efficacité. Afin de soutenir ses actions et projets les plus innovants, l'association a choisi de développer l'appel aux dons. Enfin, en tant qu'acteur reconnu dans l'économie solidaire, Vivre et devenir se doit d'être citoyenne dans son engagement.



Un nouveau schéma directeur informatique

En 2017, la réalisation du schéma directeur des systèmes d'information 2018-2021 a été initié. Il a pour objectif principal de synchroniser les enjeux des métiers avec les capacités offertes par les technologies de l'information et de la communication afin de contribuer à l'amélioration du service rendu à la personne accompagnée. Finalisé début 2018, il aborde des questions essentielles telles que la protection des données, le dossier usager et la dématérialisation.



Poursuite de la certification HQE dans les établissements

En 2017, Vivre et devenir a obtenu la certification Haute qualité environnementale (HQE) de l'institut médico-éducatif (IME) de Soubiran (Villepinte, Seine-Saint-Denis). Le projet associatif 2017-2021 prévoit une mise aux normes HQE systématique sur l'ensemble des projets de construction/réhabilitation.

Deux autres établissements sont en cours de certification en 2018 : l'IME Marie-Auxiliatrice (Draveil, Essonne) et l'IME Excelsior (Le Raincy, Seine-Saint-Denis).

Investir dans les ressources humaines

Un nouveau directeur général pour Vivre et devenir



En octobre 2017, Christophe Douesneau, précédemment directeur du développement et de l'offre de service à l'association des paralysés de France, est devenu directeur général de Vivre et devenir. Il a remplacé, Antoine Perrin qui occupait ce poste depuis 2011.

Les journées bien-être au travail à Sainte-Marthe



L'hôpital de soins de suite et de réadaptation Sainte-Marthe (Epernay, Marne) a mis en place un cycle de journées bien-être au travail. Avec les groupes de travail sur les risques psychosociaux, faisant suite à l'étude réalisée en 2016, et avec l'implication des salariés, l'établissement a choisi d'organiser, à la rentrée 2017, une séance de massage « AMMA ASSI » pour l'ensemble des salariés volontaires. En regard du nombre de salariés souhaitant bénéficier de cette séance de détente, l'hôpital a dû ouvrir plusieurs créneaux sur plusieurs journées.



Arrivée des premiers volontaires du service civique

Depuis septembre 2017, l'association Vivre et devenir fait partie du dispositif national "Service Civique". Cette démarche, initiée à la demande du conseil d'administration, vise à renforcer le lien entre les personnes accompagnées dans les établissements et la société civile. L'institut médico-éducatif (IME) Marie-Auxiliatrice, à Draveil dans l'Essonne, a été choisi comme établissement pilote pour accueillir les trois premiers volontaires.

Sensibilisation à la communication interculturelle



Pendant toute l'année 2017, les salariés du Foyer et de la Maison d'accueil spécialisée (MAS) Saint-Louis (Villepinte, Seine Saint-Denis) ont suivi une formation sur l'interculturalité. Animée par la spécialiste de la question, Lynda Vignac, cette formation avait pour objectif de mieux comprendre et de mieux appréhender les différences culturelles afin d'accroître les capacités à travailler efficacement en équipe multiculturelle. Les discussions entre participants ont contribué à une prise de conscience des préjugés et des stéréotypes jusque-là inconscients.

Journée intégration de nouveaux salariés

43 salariés ont participé à la Journée d'intégration des nouveaux arrivés dans l'association Vivre et devenir. Cette journée visait à créer un événement convivial dans lequel les nouveaux embauchés issus de différents établissements pouvaient se rencontrer et par la même occasion mieux connaître l'histoire, les valeurs et la stratégie de l'association.

Améliorer la performance

Les pôles de services régionaux fêtent leur première année

Fin 2016, Vivre et devenir a mis en place deux pôles de services régionaux (PSR) : le PSR d'Ile-de-France et le PSR de la Marne. Ils ont pour objectif de sécuriser et pérenniser les fonctions comptabilité, paie et RH, par le biais de la mutualisation entre les établissements situés dans une même région. L'année 2017 a confirmé cette nouvelle organisation. En 2018, un troisième PSR sera créé pour les établissements situés dans la région PACA.

Renforcer la sécurité et la qualité

Audit de conformité réglementaire sécurité incendie

Soucieuse de la sécurité de son personnel et des patients/résidents, l'association a souhaité confier à un cabinet spécialisé (APAVE) une mission d'audit de conformité réglementaire afin de s'assurer du respect de la réglementation incendie de ses établissements recevant du public (ERP).

Un rapport d'audit général a été rédigé à la suite d'une restitution orale reprenant les écarts mis en évidence et les actions à entreprendre. Une échelle de « niveau de sécurité » a été élaborée.

Cap sur le dossier usager informatisé



La mise en place du dossier informatisé de l'usager dans les établissements sociaux et médico-sociaux de l'association s'est poursuivie en 2017. Après l'IME Marie-Auxiliatrice (Draveil, Essonne) et le SESSAD Denisien (Saint-Denis, Seine-Saint-Denis), l'EHPAD Château d'Aÿ (Epernay, Marne) a adopté le logiciel Easy Suite. En 2018, un chef de projet dédié à la mise en place de l'outil a été embauché. L'objectif est de déployer le dossier usager informatisé dans tous les établissements de Vivre et devenir à horizon 2020.

Un jeu de l'oie grandeur nature pour la semaine sécurité des patients



Lors de la semaine de la sécurité des patients, tous les salariés de l'hôpital de soins de suite et de réadaptation Sainte-Marie (Villepinte, Seine Saint-Denis) ont participé à un jeu de l'oie grandeur nature. Ils devaient répondre par groupe aux questions des diverses thématiques proposées (hygiène, prise en charge de la douleur, sécurité incendie, etc). L'objectif était d'apprendre ou de réviser les procédures en vigueur dans l'établissement de manière ludique. Les gagnants ont été l'équipe administrative qui a reçu comme cadeau un petit déjeuner continental.

Développement et migration de la gestion documentaire informatisée

Après 3 ans d'exploitation, la gestion documentaire informatisée et la gestion des événements indésirables continuent leur développement auprès des nouveaux établissements ayant rejoint l'association en 2017, et changent de version afin de devenir encore plus pratiques et plus agréables à utiliser pour les professionnels.

chiffres
clés

La gestion documentaire informatisée regroupe



plus de

3000
documents

et permet que

800
événements
indésirables

soient signalés et traités par an, dans une démarche d'amélioration continue de la qualité.

Développer la communication et l'appel aux dons

Création du service communication et fundraising



En 2017, Vivre et devenir s'est dotée d'un nouveau service communication et fundraising.

Mis en place au mois de mars, le service a élaboré un nouveau plan de communication pour accompagner les objectifs du projet associatif.

Il a mené, en 2017, le changement de nom et d'identité visuelle de l'association et la refonte des outils de communication.

Il a également pour mission de piloter la stratégie de fundraising.

Structuration de la démarche de fundraising

L'association a poursuivi en 2017 la structuration de sa démarche de fundraising.

Accompagnée par l'agence lyonnaise Co-influence, elle a notamment conçu sa stratégie de fundraising pour la période 2017-2020, réalisé les outils de communication sur le fundraising et a organisé une formation de l'ensemble des directeurs des établissements pour les sensibiliser aux spécificités de la collecte de fonds.



Merci à nos premiers mécènes !

Les premières actions de fundraising ont été concentrées sur deux projets d'envergure : la construction de l'IME de Soubiran (Villepinte, Seine-Saint-Denis) et la construction sur site des nouveaux bâtiments de l'IME Marie-Auxiliatrice (Draveil, Essonne). Trois mécènes ont soutenu l'association dans ces deux projets : **le Fonds Saint-Michel, le Comité national coordination action handicap (CCAH) et la Fondation Bettencourt Schueller**. Merci à eux de leur confiance et de leur soutien indispensable !

LES ÉTABLISSEMENTS de Vivre et devenir

Vivre et devenir s'inscrit dans une logique de parcours de santé et de parcours de vie des personnes accueillies au plus près de leur domicile et au sein de la cité. Elle gère **21 établissements** et services dans les secteurs médico-social, sanitaire et social.

Ils sont implantés dans trois régions :

- Grand Est
- Île-de-France
- Provence-Alpes-Côte-D'Azur

L'objectif de Vivre et devenir est de pouvoir proposer une réponse adaptée à chaque situation. Celle-ci peut se faire au sein des établissements spécialisés, quand cela est nécessaire, mais aussi par un accompagnement au plus près du milieu ordinaire (école, domicile...) grâce à des structures de coordination.



Afin d'éviter les ruptures de parcours et renforcer l'intégration en milieu ordinaire, Vivre et devenir développe des réponses innovantes dans les secteurs **sanitaire, médico-social et social**. Ces dispositifs sont rattachés à ses établissements.

Quelques exemples :

- Unité mobile des soins palliatifs au CHI André Grégoire de Montreuil en 2017, rattachée à l'EHSSR Sainte-Marie (Villepinte)
- Unité d'enseignement maternelle (UEM) pour les enfants autistes en école maternelle classique, rattachée à l'IME de Soubiran (Villepinte, Seine-Saint-Denis)
- Dispositif intégré troubles du spectre de l'autisme de la Seine-Saint-Denis, rattaché au Foyer-MAS Saint-Louis (Villepinte, Seine-Saint-Denis)
- Service Plume pour accueillir de jeunes mères et leur bébé, rattaché au Foyer Sainte Chrétienne (Epernay, Marne)
- Unité mobile autisme Paris, rattachée au SESSAD Saint-Michel (Paris)
- Pôle de compétences et de prestations externalisées pour accompagner les personnes en situation de handicap de la Seine-Saint-Denis, rattaché au Foyer-MAS Saint-Louis (Villepinte, Seine-Saint-Denis)
- Unité renforcée de transition pour les adultes ayant des troubles du spectre de l'autisme, rattachée à la MAS Saint-Louis / Travaux en cours (Villepinte, Seine-Saint-Denis).

LISTE DES ÉTABLISSEMENTS

HANDICAP

Services d'éducation spécialisée et de soins à domicile (SESSAD)

SESSAD Bell'Estello

580, boulevard de Lattre de Tassigny
83220 Le Pradet
Tél. : 04.94.08.61.40

SESSAD Denisien

187, boulevard Anatole France
93200 Saint-Denis
Tél. : 01.58.34.05.30

SESSAD Saint-Michel

18, allée Joseph Récamier
75015 Paris
Tél. : 01.58.45.30.01

Instituts médico-éducatifs (IME)

IME Bell'Estello

580, boulevard de Lattre de Tassigny
83220 Le Pradet
Tél. : 04.94.08.61.40

IME Excelsior

7, boulevard du Nord
93340 Le Raincy
Tél. : 01.43.81.04.81

IME Le Tremplin

9, rue Georges Bruyère
93000 Bobigny
Tél. : 01.48.47.01.22

IME Marie-Auxiliatrice

2, boulevard Henri Barbusse
91210 Draveil
Tél. : 01.69.83.70.83

IME de Soubiran

1, route de Tremblay
93420 Villepinte
Tél. : 01.41.52.29.60

IME Saint-Michel

11, allée Eugénie
75015 Paris
Tél. : 01.48.78.14.31

Foyers de vie

Foyer de Vie Saint-Louis

28 bis, rue de l'Église
93420 Villepinte
Tél. : 01.41.52.24.00

Foyer Isabelle

51, rue Auguste Delaune
93000 Bobigny
Tél. : 01.48.50.85.86

Maisons d'accueil spécialisées (MAS)

MAS Les Iris

Rue de Saint-Paul
13210 Saint-Rémy de Provence
Tél. : 04.90.92.77.00

MAS Saint-Louis

28 bis, rue de l'Église
93420 Villepinte
Tél. : 01.41.52.24.00

HÔPITAUX

Établissements hospitaliers de soins de suite et de réadaptation (EHSSR)

EHSSR Sainte-Marie

28, rue de l'Église
93420 Villepinte
Tél. : 01.49.36.68.00

EHSSR Sainte-Marthe

53, rue de Maurice Cerveaux
51202 Épernay
Tél. : 03.26.53.31.00

SANTÉ MENTALE

Maison de santé Saint-Paul

Rue de Saint-Paul
13210 Saint-Rémy de Provence
Tél. : 04.90.92.77.00

PERSONNES ÂGÉES

Établissement d'hébergement pour personnes âgées dépendantes (EHPAD)

Maison d'accueil Château d'Aÿ

3, rue de la Charte
51160 Aÿ
Tél. : 03.26.51.02.51

PROTECTION DE L'ENFANCE

Maisons d'enfants à caractère social (MECS)

MECS Henri Ruel

8 bis, rue du Clos d'Orléans
94120 Fontenay-sous-Bois
Tél. : 01.48.73.10.50

Foyer Sainte Chrétienne

3, chemin des Forges
51200 Épernay
Tél. : 03.26.54.17.83

RÉSIDENCES ACCUEIL

Résidence accueil de Luppé

29-31, rue de l'Église
93420 Villepinte
Tél. : 01.43.83.46.50

Résidence accueil de Bobigny

9-11, avenue Édouard Vaillant
93000 Bobigny
Tél. : 09.63.67.96.30

GOUVERNANCE

L'association Vivre et devenir fonctionne avec une gouvernance démocratique, comme l'a prévu la loi 1901.

Elle est organisée
autour des
acteurs suivants :

Assemblée générale

Conseil d'administration

Direction générale

Établissements et services

L'assemblée générale

L'assemblée générale est composée des membres de l'association. Ceux-ci peuvent appartenir à trois collèges :

- Les membres fondateurs : 25 places réservées à la Congrégation des Sœurs Marie-Auxiliatrice, qui a fondé l'association Vivre et devenir
- Les membres issus des familles des personnes accueillies dans ses établissements
- Les membres de la société civile

Le conseil d'administration désigne en son sein un bureau dont les membres actuels sont :



Marie-Sophie
DESAULLE
Présidente



Jacques
BAUDOIN
Vice-Président



François
LALY
Secrétaire



Michel
LEPETIT
Trésorier



Marie-Elise
AMIÉL
Membre



Gèneviève
BERTHELOT
Membre

En plus des membres du bureau, le conseil d'administration se compose des personnes suivantes :

Bruno d'ALANÇON, Jean-Marie CREFF, Marjorie DALY, Nicole FAURITE, Pierre GUITTON, Jean-Louis LENUÉ, Annick-Marie LIGER, Nadia MAHMOUDIA, Philippe MONTUPET, Caroline NELTNER, Michel RIEMER et Michel SIMART.

La direction générale

La direction générale assure la mise en œuvre des décisions du conseil d'administration et accompagne les établissements et services dans leurs décisions stratégiques.

Depuis octobre 2017, **Christophe DOUESNEAU** a été nommé directeur général de l'association Vivre et devenir.

Les équipes de la direction générale apportent un appui aux établissements, notamment sur les points suivants :

- Ressources humaines
- Finance, contrôle de gestion
- Qualité
- Communication et fundraising (collecte de fonds)
- Systèmes d'information
- Immobilier, maintenance, sécurité

Les établissements et services

L'association Vivre et devenir gère des établissements et services qui accueillent et accompagnent en priorité :

- Des enfants et adolescents en situation de handicap ou en difficulté sociale et/ou familiale
- Des adultes en situation de handicap, de fragilité psychique ou de perte d'autonomie
- Des adultes pour la prise en charge des cancers et des soins palliatifs, ainsi que la rééducation et la réadaptation

chiffres
clés

en 2017

271
adhérents

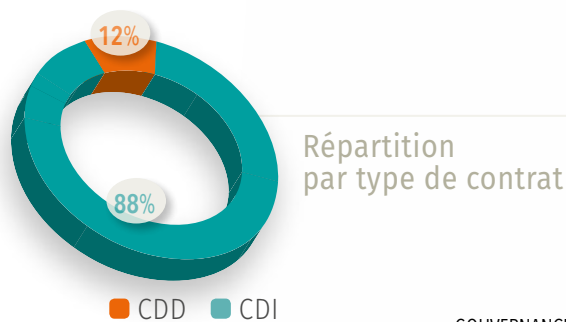
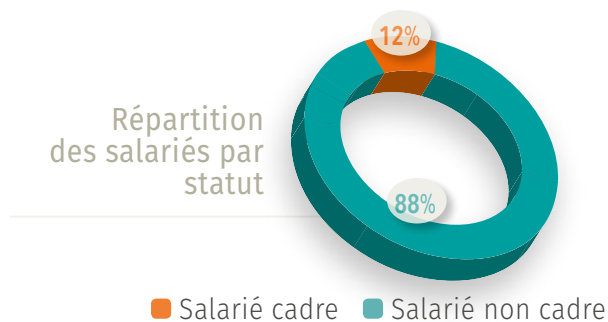
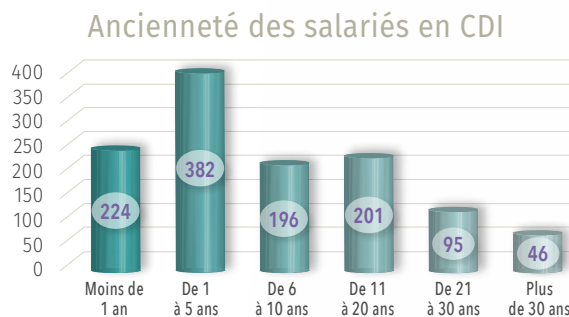
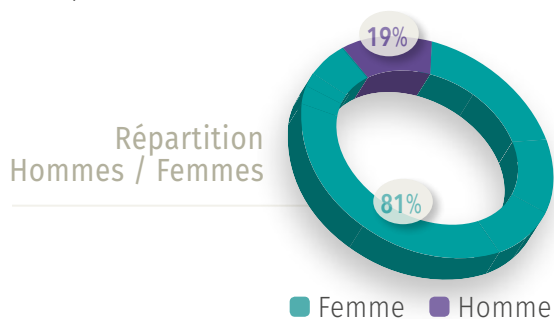
à l'association Vivre et devenir – Villepinte – Saint-Michel

Le conseil d'administration et le bureau se sont réunis

à **6** reprises

BILAN Ressources humaines

Au 31 décembre 2017, l'association Vivre et devenir - Villepinte - Saint-Michel comptait 1303 salariés. Leur profil est le suivant :



Rapport financier

2017

En préambule, il convient de préciser que les chiffres de 2017 ont été marqués par un changement significatif de périmètre, consécutivement aux fusions avec les associations Saint-Paul de Mausole et Lehela ainsi qu'à l'apport partiel d'actifs de l'association Hôpital Saint-Michel et Saint-Vincent.

Le résultat global s'élève à près de 3,2 M€ (3 163 366), niveau à peu près équivalent à celui de 2016 (3 281 267). À périmètre constant le résultat serait de 1,9 M€ contre 3,3 M€ en 2016, ce recul s'expliquant par la baisse des produits exceptionnels mentionnés en page 41 (le résultat d'exploitation courant étant en légère progression).

Le total de l'actif net immobilisé passe de 59 M€ à 81,2 M€. Cette progression importante de 22,2 M€ provient d'une part des fusions ou apport d'actifs signalés en préambule à hauteur de 8,9 M€ et des nouveaux investissements de l'association dans le cadre de son développement interne et de ses rénovations (13 M€).

Le fonds de roulement d'investissement reste stable aux environs de 18 M€ tandis que le fonds de roulement d'exploitation est positif à hauteur de 9,7 M€ (+ 2 M€ par rapport à 2016), la trésorerie globale s'élevant à 27,8 M€ contre 26,3 M€ en 2016.

BILAN ACTIF

CONSOLIDATION VIVRE ET DEVENIR - Période de : 01/2017 à 12/2017

Libellé	Montant brut 2017	Amort. et prov. 2017	Montant net 2017	Montant net 2016
ACTIF IMMOBILISÉ				
IMMOBILISATIONS INCORPORELLES				
Frais d'établissement	46 687	46 687		
Autres immobilisations incorporelles	1 017 324	733 846	283 478	258 250
Immobilisations incorporelles en cours				
IMMOBILISATIONS CORPORELLES				
Terrains	4 599 922	502 238	4 097 684	3 823 870
Constructions	92 638 242	40 713 941	51 924 300	41 305 937
Installations techniques, matériels et outillage	8 767 134	7 024 115	1 743 019	1 636 753
Autres immobilisations corporelles	8 658 273	5 723 775	2 934 498	2 038 950
Immobilisations corporelles en cours	18 756 729		18 756 729	8 857 440
IMMOBILISATIONS FINANCIÈRES				
Participations et créances rattachées à des participations	31 060		31 060	
Autres titres immobilisés	206 591		206 591	206 576
Prêts	939 964		939 964	801 959
Autres immobilisations financières	262 685		262 685	93 335
TOTAL I	135 924 612	54 744 602	81 180 009	59 023 070
COMPTES DE LIAISON				
TOTAL II				
ACTIF CIRCULANT				
STOCKS et EN-COURS				
Matières premières et fournitures				
Autres approvisionnements	196 745		196 745	182 858
En-cours de production (biens et services)				
Produits intermédiaires et finis				
Marchandises	5 543		5 543	
Avances et acomptes versés sur commandes	10 935		10 935	15 238
CRÉANCES				
Créances redevables et comptes rattachés	7 428 182	912 066	6 516 117	4 850 541
Autres créances	2 112 012	262	2 111 751	1 299 630
Valeurs mobilières de placement	17 340 616		17 340 616	18 152 153
Disponibilités	13 027 183		13 027 183	9 871 513
Charges constatées d'avance	323 528		323 528	346 526
TOTAL III	40 444 744	912 327	39 532 417	34 718 460
CHARGES À RÉPARTIR SUR PLUSIEURS EXERCICES IV				
PRIMES DE REMBOURSEMENT DES OBLIGATIONS V				
ECART DE CONVERSION (ACTIF) VI				
TOTAL ACTIF (I + II + III + IV + V + VI)	176 369 356	55 656 929	120 712 426	93 741 531

BILAN PASSIF

CONSOLIDATION VIVRE ET DEVENIR - Période de : 01/2017 à 12/2017

Libellé	Montant net 2017	Montant net 2016
FONDS PROPRES		
FONDS ASSOCIATIFS SANS DROIT DE REPRISE	23 242 449	21 184 734
FONDS ASSOCIATIFS AVEC DROIT DE REPRISE		
Dons et legs	161 996	9 547
Subventions d'investissement sur biens renouvelables	2 244 358	2 244 358
RÉSERVES		
Excédents affectés à l'investissement	11 638 269	8 043 425
Réserves de compensation	1 301 633	1 760 613
Excédents affectés à la couverture du besoin en fonds de roulement	2 408 299	1 794 432
Autres réserves	1 150 498	1 178 157
REPORT A NOUVEAU		
Report à nouveau (gestion non contrôlée)	-2 286 743	-2 017 135
Dépenses refusées par l'autorité de tarification ou inopposables aux financeurs	-1 636 221	-1 324 042
Résultat sous contrôle de tiers financeurs	178 214	622 331
Dépenses non opposables aux tiers financeurs	-798 429	-719 157
RÉSULTAT DE L'EXERCICE (EXCÉDENT OU DÉFICIT) (1)	3 163 366	3 281 567
Subventions d'investissement sur biens non renouvelables	3 706 913	2 758 597
PROVISIONS RÉGLEMENTÉES		
dont Couverture du besoin en fonds de roulement	791 474	1 227 403
dont Amortissements dérogatoires et provisions pour renouvellement des immobilisations	13 976 805	9 540 898
dont Réserves des plus-values nettes d'actif	509 234	425 671
Immobilisations grevées de droits		
TOTAL I	59 752 116	50 011 401
COMPTES DE LIAISON		
TOTAL II	0	
Provisions pour risques	4 967 522	4 044 885
Provisions pour charges	190 632	620 863
Fonds dédiés	1 226 168	335 339
TOTAL III	6 384 322	5 001 087
DETTES (3)		
Emprunts et dettes auprès des établissements de crédit (2)	40 360 295	28 955 595
Emprunts et dettes financières divers (3)	1 337 694	106 039
Avances et acomptes reçus sur commandes en cours	43 714	257
Redevables créditeurs		4 805
Dettes fournisseurs et comptes rattachés	1 340 115	835 486
Dettes sociales et fiscales	7 647 075	5 818 018
Dettes sur immobilisations et comptes rattachés	2 138 805	1 367 087
Autres dettes	1 696 163	1 628 744
Produits constatés d'avance	12 128	13 013
TOTAL IV	54 575 989	38 729 043
ECART DE CONVERSION (PASSIF) TOTAL V		
TOTAL PASSIF (I + II + III + IV + V)	120 712 426	93 741 531

(1) Dont compte 1201 et compte 1291 résultats sous contrôle de tiers financeurs.

(2) Dont concours bancaires courants et soldes créditeurs de banques.

(3) En particulier : cautions versées par les résidents à leur entrée dans l'établissement.


COMPTE DE RESULTAT PRODUITS

CONSOLIDATION VIVRE ET DEVENIR - Période de : 01/2017 à 12/2017

PRODUITS	Exercice 2017	Exercice 2016
PRODUITS D'EXPLOITATION		
Ventes de marchandises	154 351	
Production vendue :		
• prestations de services	684 033	400 280
• divers	2 828 685	1 276 840
Production stockée ou déstockage de production		
Production immobilisée		
Dotations et produits de tarification	69 713 093	51 532 719
Subventions d'exploitations et participations	427 175	321 977
Reprises sur amortissements et provisions	1 807 069	1 169 829
Transferts de charges	132 045	354 406
Autres produits	231 870	935 452
TOTAL I	75 978 322	55 991 502
PRODUITS FINANCIERS		
De participations et des immobilisations financières		
Revenus des valeurs mobilières de placement, escomptes obtenus et autres produits financiers	83 217	76 006
Reprises sur provisions		
Transferts de charges	11 200	
Différences positives de change		
Produits nets sur cessions de valeurs mobilières de placement		
TOTAL II	94 416	76 006
PRODUITS EXCEPTIONNELS		
Sur opérations de gestion	35 414	34 724
<i>EXERCICES ANTÉRIEURS</i>		
Sur opérations en capital	1 102 932	2 907 748
Reprises sur provisions :		
• reprises sur provisions réglementées destinées à la couverture du B.F.R.		
• reprises sur provisions réglementées pour renouvellement des immobilisations	315 411	205 048
• reprises sur provisions réglementées : réserves des plus-values nettes d'actif		
• reprises sur autres provisions		
Report des ressources non utilisées des exercices antérieurs	195 582	176 742
Transferts de charges	197	62
TOTAL III	1 649 535	3 324 323
TOTAL DES PRODUITS	77 722 274	59 391 831
RESULTAT DEBITEUR = DÉFICIT		
TOTAL GENERAL (I + II + III)	77 722 274	59 391 831

COMPTE DE RESULTAT CHARGES CONSOLIDATION VIVRE ET DEVENIR - Période de : 01/2017 à 12/2017

CHARGES	Exercice 2017	Exercice 2016
CHARGES D'EXPLOITATION		
Achats de marchandises	63 814	
Variation de stock	4 676	
Achats de matières premières et fournitures		
Variation de stock		
Achats d'autres approvisionnements	1 149 726	1 102 021
Variation de stock	17 251	6 063
Achats non stockés de matières et fournitures	3 030 309	2 237 037
Services extérieurs et autres	9 793 536	7 136 294
Impôts, taxes et versements assimilés :		
• sur rémunérations	3 340 975	3 277 918
• autres	421 836	282 692
Charges de personnel :		
• salaires et traitements	32 771 231	24 479 309
• charges sociales	14 340 509	10 765 998
Dotations aux amortissements et provisions :		
Dotations aux amortissements :		
• des immobilisations	5 038 231	3 860 273
• des charges d'exploitation à répartir		
Dotations aux provisions :		
• sur actif circulant	243 740	396 917
• pour risques et charges d'exploitation	1 667 143	935 387
Autres charges	88 201	109 460
TOTAL I	71 971 179	54 589 369
CHARGES FINANCIERES		
Dotations aux amortissements et aux provisions		
Intérêts et charges assimilées	982 718	781 689
Différences négatives de change		
Charges nettes sur cessions de valeurs mobilières de placement		
TOTAL II	982 718	781 689
CHARGES EXCEPTIONNELLES		
Sur opérations de gestion		
<i>EXERCICE COURANT</i>	57 172	28 322
<i>EXERCICES ANTÉRIEURS</i>		
Sur opérations en capital	287 852	611 270
Dotations aux amortissements et aux provisions :		
• dotations aux provisions réglementées destinées à la couverture du B.F.R.		
• dotations aux provisions réglementées pour renouvellement des immobilisations	336 700	45 250
• dotations aux provisions réglementées : réserves des plus-values nettes d'actif		
• dotations aux autres provisions réglementées	9 250	1 600
Engagements à réaliser sur ressources affectées	914 036	52 764
Impôts sur les sociétés		
TOTAL III	1 605 011	739 207
TOTAL DES CHARGES	74 558 908	56 110 264
RESULTAT CREDITEUR = EXCÉDENT	3 163 366	3 281 567
TOTAL GENERAL (I + II + III)	77 722 274	59 391 831

A large, stylized graphic of a leaf or feather, split vertically. The left side is light blue and the right side is a darker blue. The shape is organic and flowing, with a pointed tip at the top and a rounded base at the bottom.

Nous remercions celles et ceux qui, par leur contribution et leur investissement, ont permis de mener à bien la réalisation du rapport d'activité de l'association Vivre et devenir – Villepinte – Saint-Michel.

Le Service de la communication et du fundraising
de Vivre et devenir.

Responsable de la publication
Marie-Sophie Desaulle

Conception graphique et réalisation
Antoine C .

Iconographie
Crédits photos :
Vivre et devenir/Christian Dao
DR Vivre et devenir

Imprimé en France sur du papier certifié FSC.
Impression : Primafolio

© Vivre et devenir • 2018

Depuis un siècle, l'association Vivre et devenir - Villepinte - Saint-Michel accueille, accompagne et soigne les plus fragiles.

Ses activités n'ont cessé d'évoluer pour répondre aux besoins insuffisamment couverts de la société.

Sa mission est d'apporter une présence à chacun et un horizon pour tous.



association reconnue d'utilité publique

Association régie par la loi de 1901

Reconnue d'utilité publique le 14 février 1920

l'association est habilitée à recevoir des dons et des legs

2 Allée Joseph Récamier
75015 Paris
Tél. : 01 48 78 14 31

Restons connectés :

www.vivre-devenir.fr



@AssociationVivreDevenir



@association_vivre_et_devenir



Association Vivre et devenir